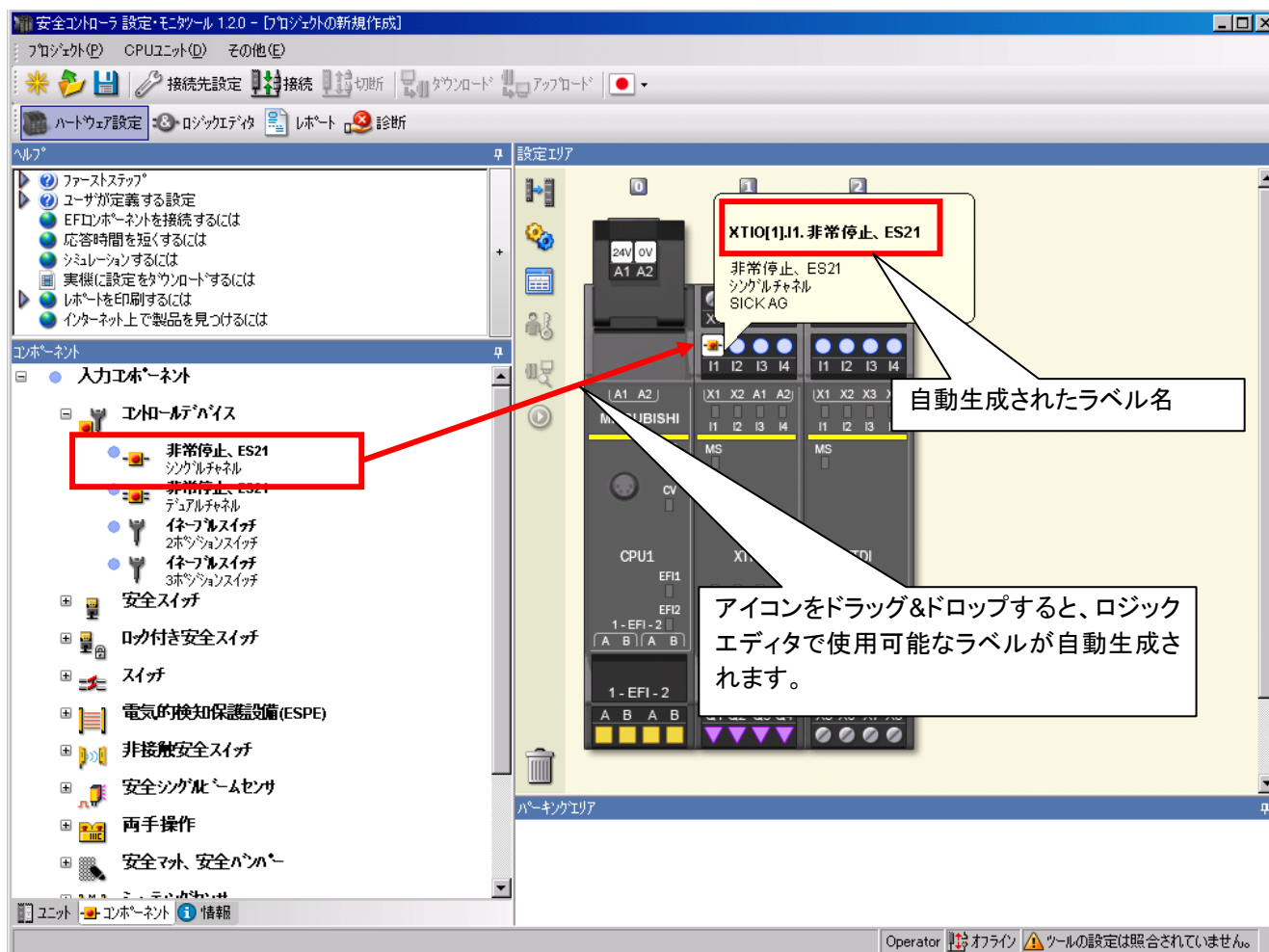


安全コントローラ用コンポーネントアイコン追加方法説明書

【コンポーネントアイコンの概要】

コンポーネントアイコンは、安全コントローラに接続するコンポーネントのアイコンであり、安全コントローラ 設定・モニタツールのハードウェア設定で使用します。

コンポーネントに対応したアイコンを接続したい入出力ユニットの I/O 端子へドラッグ & ドロップすることで、ロジックエディタで使用可能なラベルを自動的に生成することができます。



【ファイルの概要】

1. idec-components200906.exe

idec-components200906.exe は、安全コントローラ 設定・モニタツールで使用できる IDEC 株式会社様製コンポーネントのアイコンです。

ファイルには以下のコンポーネントアイコンが収録されており、安全コントローラ 設定・モニタツールに追加することができます。

各コンポーネントの仕様については、IDEC 株式会社様へお問合せ下さい。

入出力	タイプ	タイトル	ファイル名	概要
入力	コントロールデバイス	非常停止、IDEC_Φ16、XA シリーズ シングルチャネル	4100_E-Stop_IDEC_XA _single.xml	非常停止用押しボタンスイッチ(シングルチャネル)
		非常停止、IDEC_Φ22、XW/HW シリーズ シングルチャネル	4101_E-Stop_IDEC_XW _HW_single.xml	
		非常停止、IDEC_Φ30、XN シリーズ シングルチャネル	4102_E-Stop_IDEC_XN _single.xml	
		非常停止、IDEC_BOX、FB シリーズ シングルチャネル	4103_E-Stop_IDEC_FB _single.xml	
		非常停止、IDEC_Φ16、XA シリーズ デュアルチャネル	4104_E-Stop_IDEC_XA _dual.xml	非常停止用押しボタンスイッチ(デュアルチャネル)
		非常停止、IDEC_Φ22、XW/HW シリーズ デュアルチャネル	4105_E-Stop_IDEC_XW _H_dual.xml	
		非常停止、IDEC_Φ30、XN シリーズ デュアルチャネル	4106_E-Stop_IDEC_XN _dual.xml	
		非常停止、IDEC_BOX、FB シリーズ デュアルチャネル	4107_E-Stop_IDEC_FB _dual.xml	
		イネーブルスイッチ、IDEC_HE シリーズ	4108_Enable_IDEC_HE .xml	イネーブルスイッチ
	安全スイッチ	安全スイッチ、IDEC_HS5/6 シリーズ シングルチャネル	4109_SafetySwitch_IDE C_HS5_6_single.xml	安全スイッチ (シングルチャネル)
		安全スイッチ、IDEC_HS5/6 シリーズ デュアルチャネル	4110_SafetySwitch_IDE C_HS5_6_dual.xml	安全スイッチ (デュアルチャネル)
	ロック付き安全 スイッチ	ロック付き安全スイッチ、IDEC_HS1/5/6 シリーズ シングルチャネル	4111_Interlock_IDEC_H S1_5_6_single.xml	ソレノイド付き安全スイッチ (シングルチャネル)
		ロック付き安全スイッチ、IDEC_HS1/5/6 シリーズ デュアルチャネル	4112_Interlock_IDEC_H S1_5_6_dual.xml	ソレノイド付き安全スイッチ (デュアルチャネル)
電氣的検知保 護 設 備 (ESPE)	IDEC_SE4B	4113_ESPE_IDEC_SE4 B.xml	セーフティライトカーテン、 Type4	
出力	電気シンボル	表示灯、IDEC_LH1D/HW シリーズ	4120_LED_IDEC_LH1D _HW.xml	表示灯
		積層表示灯、IDEC_LD6A シリーズ	4121_LED_IDEC_LD6A .xml	LED 積層表示灯
	グラフィックス	表示灯、IDEC_LH1D/HW シリーズ	4122_LED_IDEC_LH1D _HW.xml	表示灯
		積層表示灯、IDEC_LD6A シリーズ	4123_LED_IDEC_LD6A .xml	LED 積層表示灯

2. sunx-components200906.exe

sunx-components200906.exe は、安全コントローラ 設定・モニタツールで使用できる SUNX 株式会社様製コンポーネントのアイコンです。

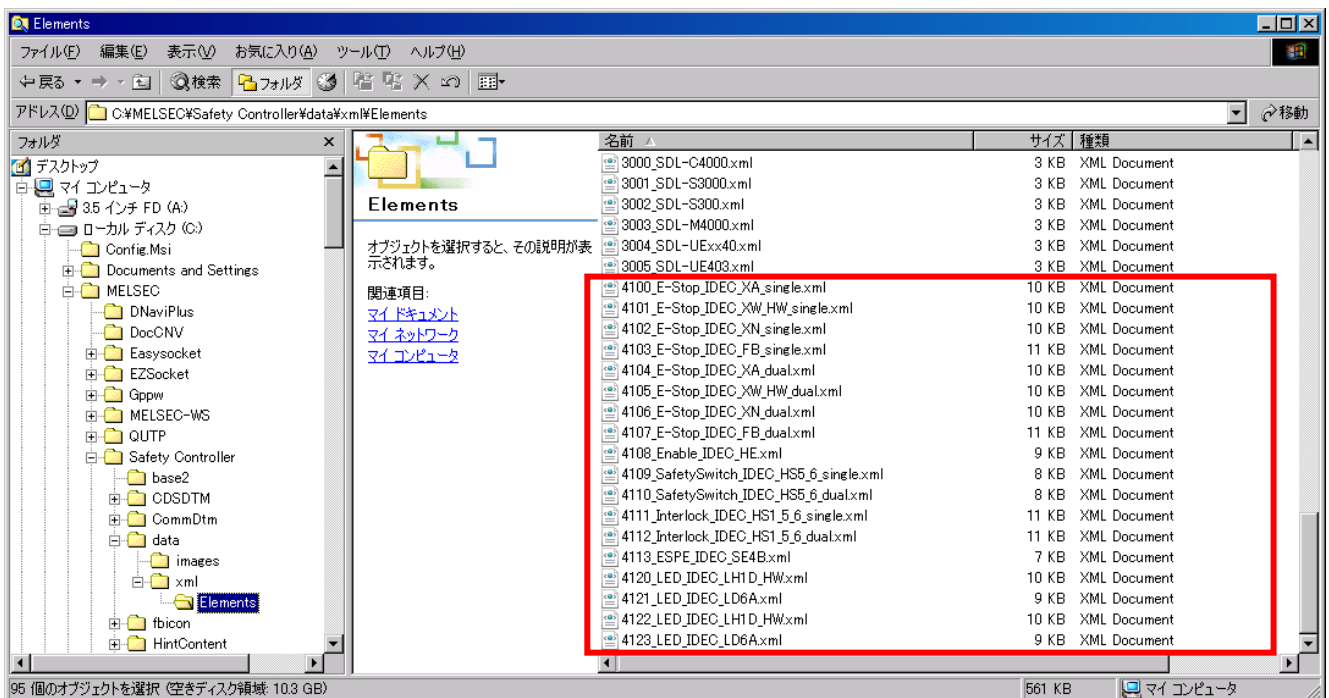
ファイルには以下のコンポーネントアイコンが収録されており、安全コントローラ 設定・モニタツールに追加することができます。

各コンポーネントの仕様については、SUNX 株式会社様へお問合せ下さい。

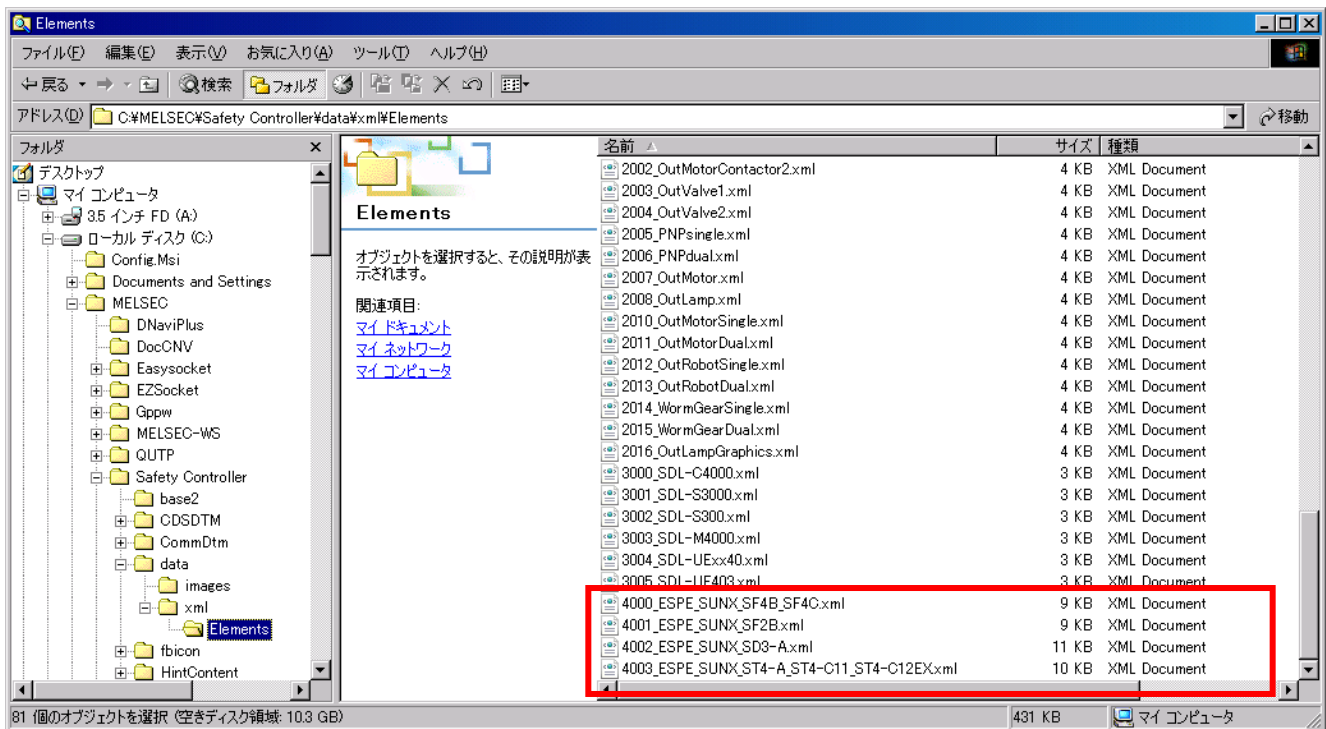
入出力	タイプ	タイトル	ファイル名	概要
入力	電氣的検知保護 設備 (ESPE)	SUNX_SF4B/SF4C	4000_ESPE_SUNX_SF4B_SF4C.xml	セーフティライトカーテン、Type4
		SUNX_SF2B	4001_ESPE_SUNX_SF2B.xml	セーフティライトカーテン、Type2
		SUNX_SD3-A	4002_ESPE_SUNX_SD3-A.xml	セーフティレーザスキャナ、Type3
	安全シングルビームセンサ	SUNX_ST4-A/ST4-C11/ST4-C12EX	4003_ESPE_SUNX_ST4-A_ST4-C11_ST4-C12EX.xml	セーフティビームセンサ、Type4

【ファイルの展開手順】

1. パソコンのハードディスク上に任意のフォルダを作成します。
2. 作成した任意のフォルダにファイルをダウンロードし保存します。
3. ファイルをダブルクリックして実行します。
4. 「C:\MELSEC\Safety Controller\data\xml\Elements」フォルダに xml ファイルが格納されます。
安全コントローラ 設定・モニタツールを立ち上げるとアイコンが追加されています。



idec-components200906.exe 展開後の xml ファイル格納状態



sunx-components200906.exe 展開後の xml ファイル格納状態

【使用上の注意事項】

1. 本ファイルは、安全コントローラ 設定・モニタツールがインストールされたパソコンに展開してください。
2. 安全コントローラ 設定・モニタツールのインストールフォルダを変更している場合、安全コントローラ 設定・モニタツールインストールフォルダ内の「data\xml\Elements」フォルダに xml ファイルが格納されるようファイル展開時に解凍先を変更してください。



ファイルをダブルクリックして実行した時の「解凍先の指定」画面

以上

改訂記録

バージョン	日付	内容
A	2009年6月	初版