

MILCO.S

照明制御アプリケーション (Windows 版)

ユーザーズ・マニュアル

目 次

1. 概要.....	1
1-1. 概要.....	1
1-2. システム構成.....	1
2. インストール、起動と終了.....	2
2-1. アプリのインストール.....	2
2-2. アプリの起動.....	2
2-3. アプリの終了.....	2
2-4. 画面のサイズ変更.....	3
2-5. 起動時の初期処理.....	4
2-6. 画面一覧.....	5
2-7. スプラッシュ画面.....	6
2-7-1. 概要.....	6
2-7-2. 画面仕様.....	6
2-7-3. 動作仕様.....	7
2-8. 【共通】対象範囲部.....	8
2-8-1. 概要.....	8
2-8-2. 画面仕様.....	8
2-8-3. 動作仕様.....	9
2-9. 【共通】送信・受信ボタン.....	10
2-9-1. 概要.....	10
2-9-2. 画面仕様.....	10
2-9-3. 動作仕様.....	11
2-10. 【共通】タブメニュー.....	12
2-10-1. 概要.....	12
2-10-2. 画面仕様.....	12
2-10-3. 動作仕様.....	13
2-11. 通常・シーン画面.....	14
2-11-1. 概要.....	14
2-11-2. 画面仕様.....	14
2-11-3. 動作仕様.....	15
2-12. 調光率操作・電力モニタ画面.....	16
2-12-1. 概要.....	16
2-12-2. 画面仕様.....	16
2-12-3. 動作仕様.....	17
2-13. 電力トレンド画面.....	19
2-13-1. 概要.....	19
2-13-2. 画面仕様.....	19
2-13-3. 動作仕様.....	20
2-14. 設定画面.....	21
2-14-1. 概要.....	21
2-14-2. 画面仕様.....	21
2-14-3. 動作仕様.....	22
2-15. 設定スケジュール設定画面.....	23
2-15-1. 概要.....	23
2-15-2. 画面仕様.....	23
2-15-3. 動作仕様.....	24
2-16. 設定スケジュール設定スケジュール実行画面.....	25
2-16-1. 概要.....	25
2-16-2. 画面仕様.....	25
2-16-3. 動作仕様.....	26

2-17. 設定－スケジュール設定－スケジュールパターン画面	27
2-17-1. 概要	27
2-17-2. 画面仕様	27
2-17-3. 動作仕様	28
2-18. 設定－スケジュール設定－曜日スケジュール画面	30
2-18-1. 概要	30
2-18-2. 画面仕様	30
2-18-3. 動作仕様	31
2-19. 設定－スケジュール設定－年間スケジュール画面	32
2-19-1. 概要	32
2-19-2. 画面仕様	32
2-19-3. 動作仕様	33
2-20. 設定－通常・シーン設定画面	34
2-20-1. 概要	34
2-20-2. 画面仕様	34
2-20-3. 動作仕様	35
2-21. 設定－ネットワーク設定画面	36
2-21-1. 概要	36
2-21-2. 画面仕様	36
2-21-3. 動作仕様	37

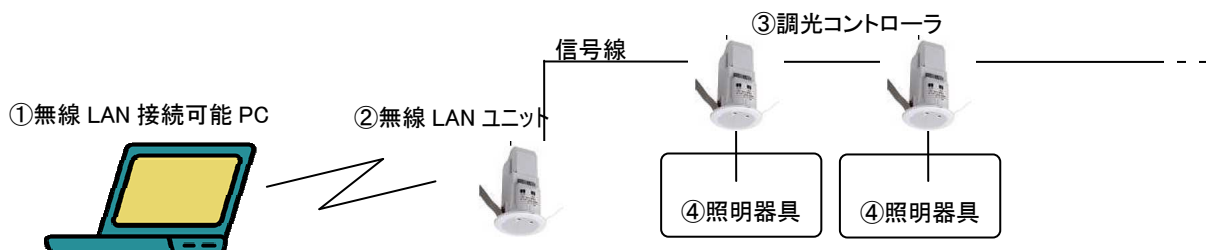
1. 概要

1-1. 概要

本書は MILCO.S システムの無線 LAN ユニット経由で照明制御、電力の見える化、各種設定を行う無線 LAN リモコン(iPod)の操作仕様について示したユーザーズ・マニュアルです。

1-2. システム構成

以下にシステム構成図を示します。



No.	名称	機能	備考
①	無線 LAN 接続可能 PC	照明制御要求や照明機器の状態取得を行います。 無線 LAN ユニットとは無線 LAN 経由で TCP プロトコルを用いてデータ送受信を行います。	IEEE 802.11b 規格対応の、無線 LAN 機能内蔵 PC、無線 LAN カード装着 PC、または、無線 LAN イーサネットコンバータに接続する PC。 OS は Windows 7 (32bit/64bit) ¹ 。 IP アドレスは自動的に取得する設定にしてください。固定 IP アドレス設定では正常に動作しません。
②	無線 LAN ユニット	MILCO.S のコントローラと通信線で接続し、①により電力の見える化および各種設定を行うことができる I/F 装置です。 無線 LAN ユニット自体がアクセスポイントとなるアクセスポイントモード、または、汎用無線 LAN アクセスポイントと無線 LAN 接続するインフラストラクチャモードの切り替えが可能です。	最大 5 台。 アドレスは 11~15 のいずれかに指定する必要があります。出荷時のアドレスは 11 です。
③	調光コントローラ	照明制御の制御を行います。 1つの調光コントローラには回路が 2 系統あります。	最大 10 台。 アドレスは 1~10 のいずれかに、他の調光コントローラと重複しないよう指定する必要があります。 本アプリで調光コントローラを選択する際、選択肢の“コントローラn”はアドレスnを指定した調光コントローラを指します。 出荷時のアドレスである 0 では無線 LAN ユニットから照明を制御できません。
④	照明器具		

¹ Windows8、Windows8.1での動作検証はおこなわれていません。Windows8、Windows8.1で使用した場合、表示や動作に問題がある可能性があります。 .NET Framework 3.5SP1 が動作に必要なため、Windows XP では動作しません。Windows Update 等により.NET Framework 3.5SP1 がインストールされた Windows XP での動作検証はおこなわれていません。

2. インストール、起動と終了

2-1. アプリのインストール

本アプリはインストーラの実行ファイル(setup.exe または setup_日付.exe)を左ダブルクリックすることでインストールされます。

インストーラを起動するとインストールウィザードが表示されますので画面指示に従ってインストールしてください。途中で使用許諾事項の表示がありますので内容を確認してください。

インストール先のフォルダは Windows OS 標準のプログラムインストールフォルダ(「%ProgramFiles%」)の下の「MILIE¥MILCO.S」フォルダです。インストールウィザード中にインストール先フォルダを指定する画面がありますのでインストール先を変更することも可能です。

変更が必要な場合、インストール先フォルダの指定画面が表示されたら希望するインストール先フォルダを選択してください。**なお、Windows OS の UAC(User Account Control)機能が有効になっている場合、Windows OS 標準のプログラムインストールフォルダの下にインストールすると、本アプリの設定ファイル(「name.setting」ファイル、シーン名やスケジュール名などが保存されます)と、電力量トレンドデータを保存したファイル(「trendData.sqlite」ファイル)はユーザごとに保存されます。**複数のユーザで共通して設定ファイルと電力量トレンドデータ保存ファイルを使用したい場合は、インストール先フォルダを Windows OS 標準のプログラムインストールフォルダの下ではないフォルダに変更するか、セキュリティ面での問題が無いかを考慮の上で UAC 機能を無効にしてください。なお、他の PC にも本アプリをインストールする場合には、インストール後に設定ファイルと電力量トレンドデータ保存ファイルを該当フォルダにコピーすることで設定と電力量トレンドデータを引き継ぐことができます。

アンインストールは通常の Windows アプリのアンインストールと同様、Windows OS の「プログラムのアンインストールまたは変更」画面からおこないます。リストから「MILCO.S Lighting Control」を見つけ、右クリックメニューから「アンインストール」を選択してください。設定ファイルと電力量トレンドデータ保存ファイルはアンインストールをおこなっても消去されませんので、手作業で本アプリのインストール先である「MILIE¥MILCO.S」フォルダごと消去してください。

2-2. アプリの起動

本アプリのインストーラがデスクトップに作成する「MILCO.S Lighting Control」のアイコンを左ダブルクリックするか、スタートメニューから「MILIE」⇒「MILCO.S」の下の「MILCO.S Lighting Control」を左クリックすることで本アプリが起動します。



2-3. アプリの終了

本アプリの各画面の右上にある「×」ボタンを左クリックすることでアプリが終了します。

「MILCO.S 照明制御ツールについて」画面と「Microsoft Public License(Ms-PL)」画面を除く、画面右上に「×」ボタンのあるどの画面からでもアプリを終了することができます。「MILCO.S 照明制御ツールについて」画面と「Microsoft Public License(Ms-PL)」画面の 2 つの画面ではその画面のみが閉じます。



² UAC 機能が有効な場合、Windows 7 OS では、「%USERPROFILE%¥AppData¥Local¥VirtualStore¥Program Files¥MILIE¥MILCO.S」フォルダに保存されます。

2-4. 画面のサイズ変更

本アプリは自由にサイズ変更して使用することができます。画面内の部品レイアウトは変更されませんが、ボタンなどの部品と文字の大きさが画面サイズに応じて変化します。

部品や文字が小さくて操作しにくい場合は、画面サイズを大きくして操作してください。

本アプリの画面端にマウスを移動させ、マウスカーソルが矢印になったら左ボタンを押しながらドラッグすることで画面サイズが変わります。一般的な Windows アプリと同様、画面右上の「□」ボタンを押して最大化することもできます。

変更後の画面サイズは保存されませんので、次回起動した際にはデフォルトの大きさに戻ります。



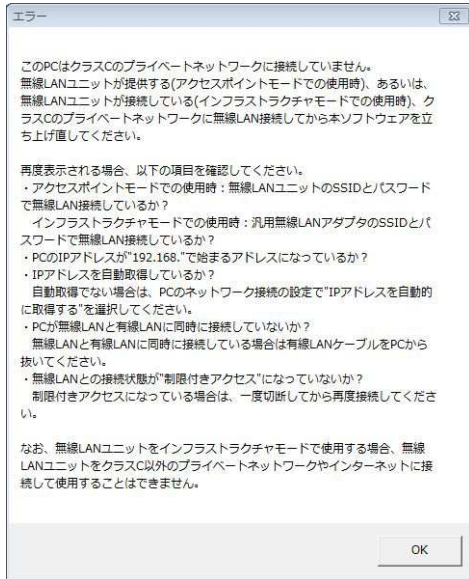
画面端でマウス左ボタンを押しながらドラッグすると画面サイズが変わります。ボタンなどの部品と文字も画面サイズに応じてサイズが変化します。部品レイアウトは変わりませんので、画面の縦横比が変わるサイズ変更をおこなった場合には画面に余白ができます。

2-5. 起動時の初期処理

アプリが起動すると無線 LAN 接続の確認、および、無線 LAN ユニットとの通信確認をおこない、通信可能であれば無線 LAN ユニットから通信線に接続している調光コントローラの構成情報の取得を行います。

無線 LAN 接続ができなかった場合、以下のようなメッセージを表示します。

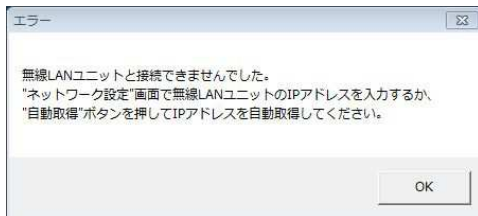
この場合は、本アプリを終了し PC の無線 LAN 接続を確認してから本アプリを立ち上げ直してください。



無線 LAN に接続しているが、無線 LAN ユニットとの通信ができなかった場合、以下のようなメッセージを表示します。

無線 LAN ユニットが正常動作している場合は、IP アドレスが本アプリのデフォルト値(初回のみ)、あるいは、前回値と異なっているとこの画面が表示されます。OK ボタンを押すと「ネットワーク設定」画面に移行するので「自動取得」ボタンを押して無線 LAN ユニットの IP アドレスを取得してください。

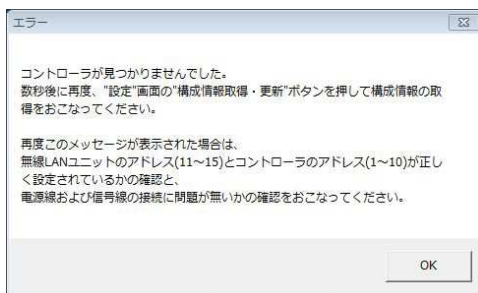
無線 LAN ユニットが動作していない場合もこのメッセージが表示されます。無線 LAN ユニットが正常動作していることを LED で確認してから IP アドレスの自動取得をおこなってください。



無線 LAN ユニットと正常に通信できたが、通信線に接続している調光コントローラの構成情報を取得できなかった場合、以下のようなメッセージを表示します。

電力量トレンドデータを他のアプリが取得中の場合、信号線に調光コントローラが一つも接続していない場合、調光コントローラのアドレスが 1 ~ 10 のいずれかになっていない場合、調光コントローラのアドレスが他の調光コントローラのアドレスと重複している場合、信号線が正しく接続されていない場合などにこのメッセージが表示されます。

電力量トレンドデータを他のアプリが取得中の可能性がありますので、1~2 分後に「設定」画面の「構成情報更新」ボタンを押して通信線に接続している調光コントローラの構成情報を再取得してください。再度同じメッセージが表示された場合、信号線接続やアドレス設定に問題がないかを確認してください。



2-6. 画面一覧

画面名	機能	設定対象
スプラッシュ画面	アプリ起動時に表示します。	
通常・シーン画面	消灯、通常/シーンを実行します。	回路/グループ単位
調光率操作・電力モニタ画面	調光率操作・色温度を設定します。	回路/グループ単位
電カトレンド画面		
日次	指定したコントローラ回路またはグループの日次電カトレンドを折れ線グラフで表示します。 棒グラフに変更することもできます。	回路/グループ単位
月次	指定したコントローラ回路またはグループの月次電カトレンドを折れ線グラフで表示します。 棒グラフに変更することもできます。	回路/グループ単位
年次	指定したコントローラ回路またはグループの年次電カトレンドを折れ線グラフで表示します。 棒グラフに変更することもできます。	回路/グループ単位
設定		
スケジュール設定画面		
スケジュール実行	スケジュール実行を実施します。	コントローラ単位
スケジュールパターン	スケジュールパターンを設定します。 時刻とシーンを設定します。	コントローラ単位
曜日スケジュール	曜日スケジュールを設定します。 月～日のスケジュールを選択します。	コントローラ単位
年間スケジュール	年間スケジュールを設定します。 特定日をカレンダーから選択します。	コントローラ単位
通常・シーン設定画面	通常・シーンの調光詳細設定をおこないます。	コントローラ/グループ単位
ネットワーク設定画面	環境を設定します。 IP アドレスの設定及び接続テストを実施します。	

2-7. スプラッシュ画面

2-7-1. 概要

起動直後に表示される画面です。

起動時にはアニメーション表示中に**エラー! 参照元が見つかりません。**項に示したように通信確認や構成情報取得がおこなわれます。正常に通構成情報が取得できた場合には、“開始”ボタンが表示されます。

2-7-2. 画面仕様



図 2-1[スプラッシュ画面]

2-7-3. 動作仕様

項目	動作説明	備考
初期表示	<ul style="list-style-type: none"> ・ 無線 LAN ユニットと通信可能であり、構成情報を正常に取得できた場合、「開始」ボタンを表示します。 ・ 無線 LAN 接続に問題があった場合はエラーメッセージを表示し、「終了」ボタンを表示します。 ・ 無線 LAN ユニットと正常に接続できなかった場合はエラーメッセージを表示し、「OK」ボタンを押すと「ネットワーク設定」画面に遷移します。 ・ 構成情報を正常に取得できなかった場合はエラーメッセージを表示し、「OK」ボタンを押すと「設定」画面に遷移します。 	
「開始」ボタンが表示されているときに「開始」ボタンを左クリック	<ul style="list-style-type: none"> ・ 「通常・シーン」画面に遷移します。 	
「終了」ボタンが表示されているときに「終了」ボタンを左クリック	<ul style="list-style-type: none"> ・ 無線 LAN 接続に問題がある場合にのみ「終了」ボタンが表示されます。 ・ 本アプリを終了します。 	右上の「×」ボタンを押しても本アプリを終了します。
「about」ボタンを左クリック	<ul style="list-style-type: none"> ・ 「MILCO.S 照明制御ツールについて」画面を表示します。「MILCO.S 照明制御ツールについて」画面には著作権表示、本ソフトウェアに用いられているオープンソースのライブラリの情報、および、「Microsoft Public License(Ms-PL)」を表示するための「about Ms-PL」ボタンが表示されます。 ・ 「MILCO.S 照明制御ツールについて」画面は右上の「×」ボタンを押すことで閉じます。 	
「MILCO.S 照明制御ツールについて」画面の「about Ms-PL」ボタンを左クリック	<ul style="list-style-type: none"> ・ 「Microsoft Public License(Ms-PL)」画面を表示します。本アプリで用いられているオープンソースのライブラリのライセンスである Microsoft Public License(Ms-PL)の内容が表示されます。 ・ 「Microsoft Public License(Ms-PL)」画面は右上の「×」ボタンを押すことで閉じます。 	

2-8. 【共通】対象範囲部

2-8-1. 概要

設定対象を指定する必要がある設定画面では、対象範囲部を用いて設定対象を指定します。

対象範囲部は、設定対象を指定する必要がある設定画面の上部に表示されます。

回路操作の場合はコントローラ番号と回路番号を、グループ操作の場合はグループ番号を、コントローラ操作の場合はコントローラ番号を選択します。

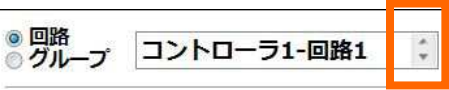
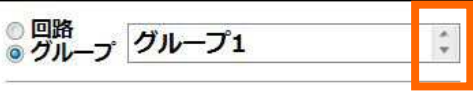

なお、本アプリで調光コントローラを選択する際、選択肢の“コントローラn”はアドレスnを設定した調光コントローラを指します。

2-8-2. 画面仕様

<input checked="" type="radio"/> 回路 <input type="radio"/> グループ	コントローラ1-回路1	<input checked="" type="radio"/> 回路 <input type="radio"/> グループ	グループ1
回路・グループ(回路選択時)		回路・グループ(グループ選択時)	
コントローラ1		<input checked="" type="radio"/> コントローラ <input type="radio"/> グループ	コントローラ1
コントローラ選択時		コントローラ・グループ(コントローラ選択時)	

図 2-2[対象選択部]

2-8-3. 動作仕様

項目	動作説明	備考
「回路」ラジオボタン 「グループ」ラジオボタン 「コントローラ」ラジオボタン	<ul style="list-style-type: none"> 設定対象を選択します。 画面によって選択対象が異なりますので、選択できないラジオボタンは表示されません。また、どの回路にもグループ設定がされていない場合は「グループ」ラジオボタンは表示されません。 	
回路選択時	<ul style="list-style-type: none"> コントローラの回路を選択します。 	
コントローラ番号-回路番号	<ul style="list-style-type: none"> 初期表示は“コントローラ 1-回路 1”です。2 回目以降は前回選択したコントローラ番号と回路番号が表示されます。 ListBox コントロールでコントローラ番号と回路番号を選択します。 ▲をクリックすると回路番号、コントローラ番号の値のより小さい回路が選択され、▼をクリックすると回路番号、コントローラ番号の値のより大きい回路が選択されます。 	範囲: コントローラ 1～最大 10 回路 1～最大 2 ※有効なコントローラ番号のみが選択対象になります。
グループ選択時	<ul style="list-style-type: none"> グループ番号を選択します。 	
グループ番号	<ul style="list-style-type: none"> 初期表示は“グループ 1”です。2 回目以降は前回選択したグループ番号が表示されます。 ListBox コントロールでグループ番号を選択します。 ▲をクリックするとグループ番号の値のより小さいグループが選択され、▼をクリックするとグループ番号の値のより大きいグループが選択されます。 	範囲: グループ1～最大 254 ※有効なグループのみが選択対象になります。
コントローラ選択時	<ul style="list-style-type: none"> スケジュールパターン、週間スケジュール、年間スケジュール画面において、コントローラ番号を選択します。 	
コントローラ番号	<ul style="list-style-type: none"> 初期表示は“コントローラ 1”です。2 回目以降は前回選択したコントローラ番号が表示されます。 ListBox コントロールでコントローラ番号を選択します。 ▲をクリックするとコントローラ番号の値のより小さいコントローラが選択され、▼をクリックするとコントローラ番号の値のより大きいコントローラが選択されます。 	範囲: コントローラ 1～最大 10 ※有効なコントローラ番号のみが選択対象になります。

2-9. 【共通】送信・受信ボタン

2-9-1. 概要

送信ボタンは、無線 LAN ユニット経由で、現在選択している対象に画面で設定した値を送信するために用います。

受信ボタンは、無線 LAN ユニット経由で、現在選択している対象の最新の情報を取得し画面に表示するために用います。

送信ボタン、受信ボタンは、それぞれ送信、受信がおこなわれる機能のある画面でのみ表示されます。ただし、例えば「通常・シーン」画面のように、ボタンを押すことで直接送信がおこなわれる機能のみの画面では送信ボタンは表示されません。

2-9-2. 画面仕様



受信ボタン有効時

送信・受信ボタン有効時

図 2-3[送信・受信ボタン]

2-9-3. 動作仕様

項目	動作説明	備考
「送信」ボタン左クリック	<ul style="list-style-type: none">無線 LAN ユニット経由で、現在選択している対象に画面で設定した値を送信します。	
「受信」ボタン左クリック	<ul style="list-style-type: none">無線 LAN ユニット経由で、現在選択している対象の最新情報を取得します。取得した値は画面に反映されます。	

2-10. 【共通】タブメニュー

2-10-1. 概要

タブメニューは、通常・シーン画面、調光率・電力モニタ画面、電力トレンド画面、設定画面の間で画面を遷移させるために用います。現在表示中の画面のタブはアイコンが薄青色で表示されます。

設定画面のみ下位の階層の画面があり、下位階層の画面に遷移した後にタブメニューで他の画面に遷移し再度設定画面を選択した場合は前回表示していた下位階層の画面に遷移します。

2-10-2. 画面仕様



図 2-4[タブメニュー]

2-10-3. 動作仕様

項目	動作説明	備考
「通常・シーン」ボタン左クリック	<ul style="list-style-type: none">・ 通常・シーン画面に遷移します。	
「調光率・電力」ボタン左クリック	<ul style="list-style-type: none">・ 調光率・電力モニタ画面に遷移します。	
「電力トレンド」ボタン左クリック	<ul style="list-style-type: none">・ 電力トレンド画面に遷移します。	
「設定」ボタン左クリック	<ul style="list-style-type: none">・ 設定画面、または設定画面の下位階層の画面に遷移します。・ 下位階層の画面に遷移した後にタブメニューで他の画面に遷移し再度設定画面を選択した場合は、前回表示していた下位階層の画面に遷移します。	

2-11. 通常・シーン画面

2-11-1. 概要

コントローラの回路またはグループ単位で点灯／消灯／シーン1～6の制御をおこないます。

2-11-2. 画面仕様



図 2-5[通常・シーン画面]

2-11-3. 動作仕様

項目	動作説明	備考
対象範囲部	<ul style="list-style-type: none"> 対象範囲部の操作は 2-8 項を参照してください。 	
「自動」ボタン左クリック	<ul style="list-style-type: none"> 設定対象のコントローラの回路またはグループに点灯信号を送信します。 	<ul style="list-style-type: none"> 実行中のシーンは解除されます。
「消灯」ボタン左クリック	<ul style="list-style-type: none"> 設定対象のコントローラの回路またはグループに消灯信号を送信します。 	
「シーン 1 の名称」ボタン左クリック	<ul style="list-style-type: none"> 設定対象のコントローラの回路またはグループをシーン 1 で実行させる信号を送信します。 	
「シーン 2 の名称」ボタン左クリック	<ul style="list-style-type: none"> 設定対象のコントローラの回路またはグループをシーン 2 で実行させる信号を送信します。 	
「シーン 3 の名称」ボタン左クリック	<ul style="list-style-type: none"> 設定対象のコントローラの回路またはグループをシーン 3 で実行させる信号を送信します。 	
「シーン 4 の名称」ボタン左クリック	<ul style="list-style-type: none"> 設定対象のコントローラの回路またはグループをシーン 4 で実行させる信号を送信します。 	
「シーン 5 の名称」ボタン左クリック	<ul style="list-style-type: none"> 設定対象のコントローラの回路またはグループをシーン 5 で実行させる信号を送信します。 	
「シーン 6 の名称」ボタン左クリック	<ul style="list-style-type: none"> 設定対象のコントローラの回路またはグループをシーン 6 で実行させる信号を送信します。 	
フェード:「On」/「Off」トグルボタン左クリック	<ul style="list-style-type: none"> 点灯/消灯またはシーン実行時にフェード処理をおこなうかどうかを指定します。 トグルボタンになっているので、「On」時に左クリックすると「Off」に変わり、「Off」時に左クリックすると「On」に変わります。 	
タブメニュー	<ul style="list-style-type: none"> 画面を切り替えます。 タブメニューの操作は 2-10 項を参照してください。 	

2-12. 調光率操作・電力モニタ画面

2-12-1. 概要

コントローラの回路またはグループ単位で点灯／消灯／調光／調色(色可変対応の照明のみ)の制御を行います。

色可変対応の照明の場合、対象範囲で選択する回路は回路1にしてください。回路2を選択した場合、操作をおこなっても照明制御に反映されません。

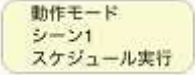
初期状態では全コントローラで調色部が表示されますが、対象のコントローラから「受信」をおこなった結果、色可変設定でなかった場合はそのコントローラに関しては調色部が表示されなくなります。グループに関しては常に調色部が表示されます。

2-12-2. 画面仕様



図 2-6[調光率操作・電力モニタ画面]

2-12-3. 動作仕様

項目	動作説明	備考
対象範囲部	<ul style="list-style-type: none"> 対象範囲部の操作は 2-8 項を参照してください。 	
「受信」ボタン左クリック	<ul style="list-style-type: none"> 無線 LAN ユニットから現在選択している対象の最新情報を取得します。取得した値は画面に反映されます。 受信ボタンの操作は 2-9 項を参照してください。 	<ul style="list-style-type: none"> グループからは最新情報を取得できません。 グループ指定の場合、受信ボタンは表示されません。
調光率	<ul style="list-style-type: none"> 取得した現在の調光率(%)を表示します。 スライダードラッグ時、または、▲/▼ボタン操作時には送信する調光率が表示されます。 初期表示は“—%”です。 	
電力	<ul style="list-style-type: none"> 取得した現在の電力(W)を表示します。 初期表示は“—W”です。 	グループ指定の場合、電力部は表示されません。
動作モード	<ul style="list-style-type: none"> 取得した現在実行中の動作モードを表示します。  <ul style="list-style-type: none"> 以下の情報を表示します。 <ol style="list-style-type: none"> 通常 シーン 1～シーン 6 スケジュール停止 スケジュール実行 人感センサ連動実行 初期表示は“—”です。 	グループ指定の場合、動作モード部は表示されません。
調光		
スライダードラッグ	<ul style="list-style-type: none"> 設定対象のコントローラの回路またはグループに、スライダーのバーを離れた時の調光率の値を送信します。 調光率を取得した場合、取得した調光率の位置に移動します。 	範囲: 0～100% 初期値: 50%(中央) スライド途中の調光率は送信されないため、調光の連続可変はできません。
「On」ボタン左クリック	<ul style="list-style-type: none"> 設定対象のコントローラの回路またはグループに点灯信号を送信します。 	
「▲」ボタン左クリック	<ul style="list-style-type: none"> ボタンクリックで上限値まで 1(長押し時は 5)単位で調光率を増やします。 設定対象のコントローラの回路またはグループに、ボタンから離れた時の調光率の値を送信します。 	押している間の調光率は送信されないため、調光の連続可変はできません。
「▼」ボタン左クリック	<ul style="list-style-type: none"> ボタンクリックで下限値まで 1(長押し時は 5)単位で調光率を減らします。 設定対象のコントローラの回路またはグループに、ボタンから離れた時の調光率の値を送信します。 	押している間の調光率は送信されないため、調光の連続可変はできません。
「Off」ボタン左クリック	<ul style="list-style-type: none"> 設定対象のコントローラの回路またはグループに消灯信号を送信します。 	
調色 (色可変対応の照明のみ有効)		
スライダードラッグ	<ul style="list-style-type: none"> 設定対象のコントローラまたはグループに、スライダーのバーを離れた時の調色値を送信します。 調色値を取得した場合、取得した調色値の位置に移動します。 現在の色温度がスライダー上に表示されます。 	範囲: 電球色 LED 色温度～昼白色 LED 色温度

		初期値: 4000K(中央) スライド途中の調色値は送信されないため、調色の連続可変はできません。
「電球色 LED 色温度」ボタン左クリック	<ul style="list-style-type: none"> 設定対象のコントローラまたはグループに、電球色 LED 色温度の調色値を送信します。 	電球色 LED 色温度が変更されている場合は変更された値が表示されます。
「▲」ボタン左クリック	<ul style="list-style-type: none"> ボタンクリックで上限値まで 10(長押しは 100)単位で調色値を増やします。 設定対象のコントローラまたはグループに、ボタンから離れた時の調色値を送信します 	押している間の調色値は送信されないため、調光の連続可変はできません。
「▼」ボタン左クリック	<ul style="list-style-type: none"> ボタンクリックで上限値まで 10(長押しは 100)単位で調色値を減らします。 設定対象のコントローラまたはグループに、ボタンから離れた時の調色値を送信します 	押している間の調色値は送信されないため、調光の連続可変はできません。
「昼白色 LED 色温度」ボタン左クリック	<ul style="list-style-type: none"> 設定対象のコントローラまたはグループに、昼白色 LED 色温度の調色値を送信します。 	昼白色 LED 色温度が変更されている場合は変更された値が表示されます。
フェード:「On」/「Off」トグルボタン左クリック	<ul style="list-style-type: none"> 調光時にフェード処理をおこなうかどうかを指定します。 トグルボタンになっているので、「On」時に左クリックすると「Off」に変わり、「Off」時に左クリックすると「On」に変わります。 	調色にはフェード設定はありません。
タブメニュー	<ul style="list-style-type: none"> 画面を切り替えます。 タブメニューの操作は 2-10 項を参照してください。 	

2-13. 電力トレンド画面

2-13-1. 概要

電力トレンドをグラフ表示します。日次、月次、年次の3種類の範囲でグラフを表示できます。

相対比較、絶対比較のいずれかで他の日(日次表示時)、月(月次表示時)、年(年次表示時)の電力トレンドとの比較ができます。

2-13-2. 画面仕様

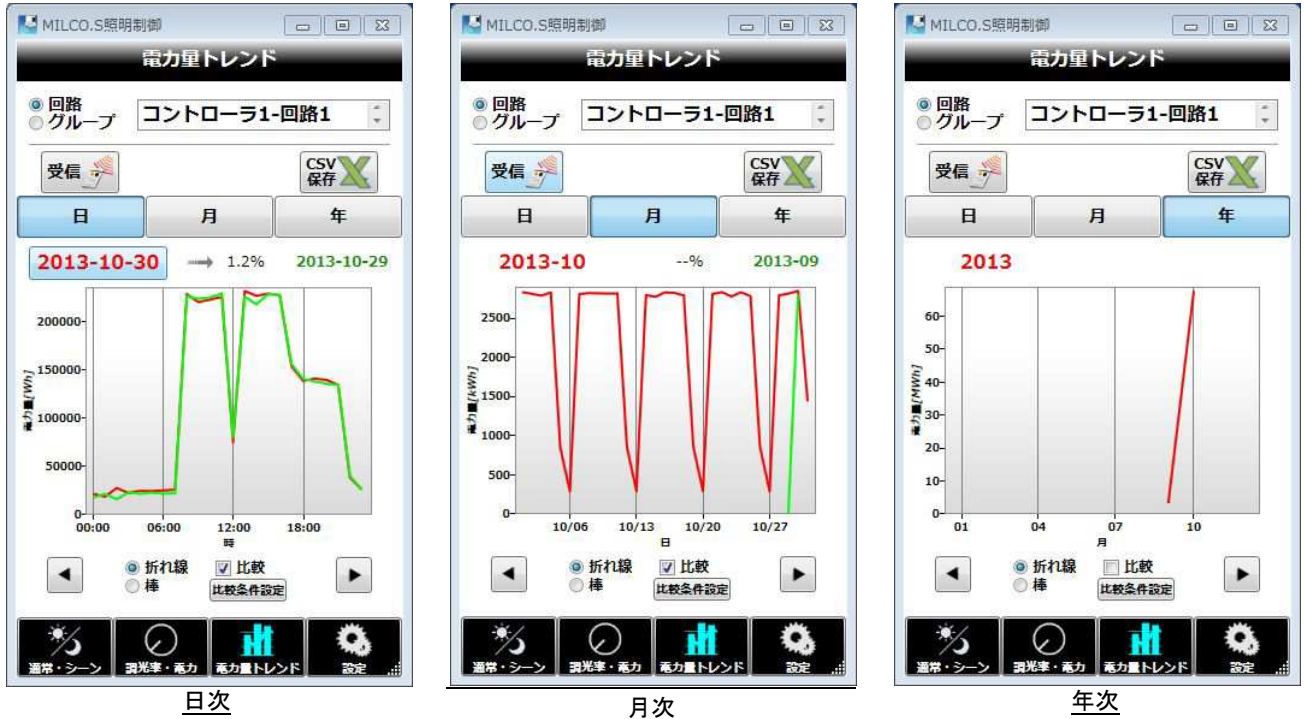


図 2-7[電力トレンド画面]

2-13-3. 動作仕様

項目	動作説明	備考
対象範囲部	<ul style="list-style-type: none"> 対象範囲部の操作は 2-8 項を参照してください。 	
「日」ボタン左クリック	<ul style="list-style-type: none"> 日次の電力トレンドを表示します。 	初期状態は日次表示です。
「月」ボタン左クリック	<ul style="list-style-type: none"> 月次の電力トレンドを表示します。 	
「年」ボタン左クリック	<ul style="list-style-type: none"> 年次の電力トレンドを表示します。 	
「受信」ボタン左クリック	<ul style="list-style-type: none"> 現在選択している対象の電力トレンドを取得し、取得した値でグラフ表示をします。 受信中は進捗状態が%表示されます。受信後、DB への格納中には”格納中...”の表示がされます。 受信ボタンの操作は 2-9 項を参照してください。 	
「CSV 保存」ボタン左クリック	<ul style="list-style-type: none"> 保存されている電力量トレンドデータを CSV ファイル形式で保存します。 「名前を付けて保存」画面が表示されるので、保存フォルダを選択し、ファイル名を入力して「保存」ボタンをおすと CSV ファイルに保存されます。CSV ファイルは、入力したファイル名の後ろに「_日付」の付いたファイル名で、1 日分ごとに保存されます。 	
左向き▲ボタン左クリック	<ul style="list-style-type: none"> 現在表示中のグラフより 1 日/月/年後のグラフを表示します。操作日より未来のグラフは表示されません。 日次表示時は 1 日後のグラフを表示 月次表示時は 1 月後のグラフを表示 年次表示時は 1 年後のグラフを表示 	
右向き▲ボタン左クリック	<ul style="list-style-type: none"> 現在表示中のグラフより 1 日/月/年前のグラフを表示します。 日次表示時は 1 日前のグラフを表示 月次表示時は 1 月前のグラフを表示 年次表示時は 1 年後前のグラフを表示 	
赤字表示されている、日(日次表示時)/月(月次表示時)/年(年次表示時)の上で左クリック	<ul style="list-style-type: none"> グラフ表示をおこなう、日(日次表示時)/月(月次表示時)/年(年次表示時)を選択する画面が表示されます。 日(日次表示時)/月(月次表示時)/年(年次表示時)を選択するとグラフ表示の対象が選択された日(日次表示時)/月(月次表示時)/年(年次表示時)に即座に変化します。 「閉じる」ボタンを押すと選択画面が閉じます。 	
「比較」チェックボタン左クリック	<ul style="list-style-type: none"> 「比較」チェックボタンにチェックが入っている場合、他の日(日次表示時)、月(月次表示時)、年(年次表示時)の電力トレンドの電力トレンドとの比較表示をおこないます。 比較対象の電力量の合計との比較をおこない、変化量の%表示をおこないます。変化が±5%以内の場合は横向きの矢印、+5%以上の場合は斜め上向きの矢印、-5%以上の場合は斜め下向きの矢印を表示します。 	
「比較条件設定」ボタン左クリック	<ul style="list-style-type: none"> 比較条件設定画面が表示されます。 比較対象を、相対比較にするか絶対比較にするかを選択できます。 相対比較:○日前(日次表示)、○月前(月次表示)、○年前(年次表示)と比較します。左向き▲/右向き▲ボタンで表示日/月/年を変更すると比較対象も同時に変更されます。 絶対比較:比較する日/月/年を指定します。左向き▲/右向き▲ボタンで表示日/月/年を変更しても比較対象は変わりません。 “OK”ボタンを押すと比較条件設定画面を閉じ、「比較」チェックボタンにチェックが入っている場合は比較対象日/月/年のグラフを表示します。 “キャンセル”ボタンを押すと比較条件設定画面を閉じ、前の状態に戻ります。 	
「折れ線」ラジオボタン左クリック 「棒」ラジオボタン左クリック	<ul style="list-style-type: none"> グラフ線種を折れ線か棒グラフかで選択できます。 棒グラフ表示の場合のみ、マウスカーソルを棒表示の上に乗せると値を見ることができます。単位はグラフの左側に表示されている電力量の単位です。 	比較対象のグラフの線種は折れ線のみです。
タブメニュー	<ul style="list-style-type: none"> 画面を切り替えます。 タブメニューの操作は 2-10 項を参照してください。 	

2-14. 設定画面

2-14-1. 概要

スケジュール設定、通常・シーン設定、ネットワーク設定、構成情報更新の 4 つのメニューがあり、いずれかをタッチすると対応する設定画面に遷移します。

2-14-2. 画面仕様



図 2-8[設定画面]

2-14-3. 動作仕様

項目	動作説明	備考
「スケジュール設定」ボタン左クリック	<ul style="list-style-type: none">・ スケジュール設定画面に遷移します。	
「通常・シーン設定」ボタン左クリック	<ul style="list-style-type: none">・ 通常・シーン設定画面に遷移します。	
「ネットワーク設定」ボタン左クリック	<ul style="list-style-type: none">・ ネットワーク設定画面に遷移します。	
「構成情報更新」ボタン左クリック	<ul style="list-style-type: none">・ システムに接続するコントローラ情報、グループ情報を更新します。・ 左クリックすると構成情報を更新するかのメッセージが表示されます。 [[はい]: 更新を行う。 [[いいえ]: 更新を中止する。	
タブメニュー	<ul style="list-style-type: none">・ 画面を切り替えます。・ タブメニューの操作は 2-10 項を参照してください。	

2-15. 設定—スケジュール設定画面

2-15-1. 概要

スケジュール実行、スケジュールパターン、週間スケジュール、年間スケジュールの 4 つのメニューがあり、いずれかをタッチすると対応する設定画面に遷移します。

2-15-2. 画面仕様

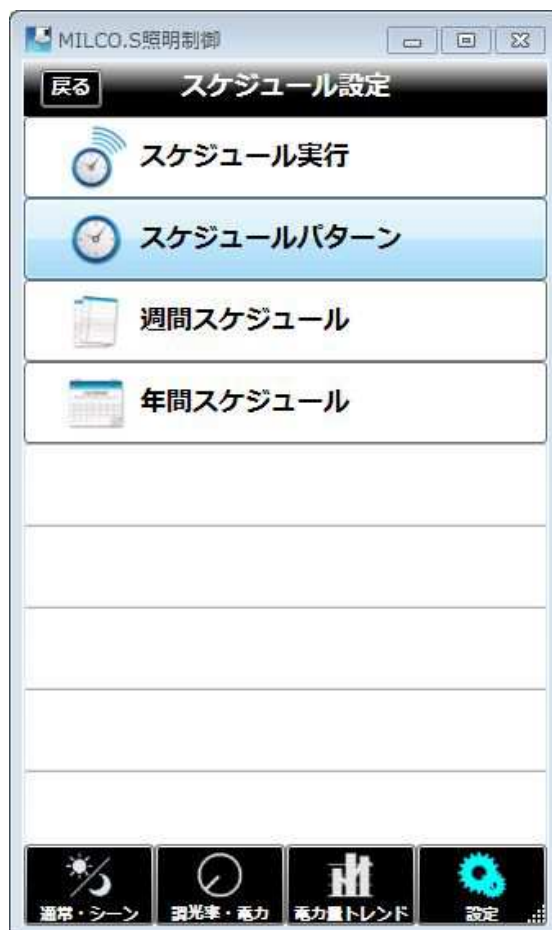


図 2-9[スケジュール設定画面]

2-15-3. 動作仕様

項目	動作説明	備考
「戻る」ボタン左クリック	<ul style="list-style-type: none">・ 設定メニュー一覧に戻ります。	
「スケジュール実行」ボタン左クリック	<ul style="list-style-type: none">・ スケジュール実行画面に遷移します。	
「スケジュールパターン」ボタン左クリック	<ul style="list-style-type: none">・ スケジュールパターン画面に遷移します。	
「週間スケジュール」ボタン左クリック	<ul style="list-style-type: none">・ 週間スケジュール設定画面に遷移します。	
「年間スケジュール」ボタン左クリック	<ul style="list-style-type: none">・ 年間スケジュール設定画面に遷移します。	
タブメニュー	<ul style="list-style-type: none">・ 画面を切り替えます。・ タブメニューの操作は 2-10 項を参照してください。	

2-16. 設定－スケジュール設定－スケジュール実行画面

2-16-1. 概要

週間スケジュール、年間スケジュール、人感センサ連動実行、スケジュール停止 4 つのメニューがあり、いずれかをタッチすると、対象範囲で設定したコントローラに対して対応する動作の実行指示をおこないます。

2-16-2. 画面仕様

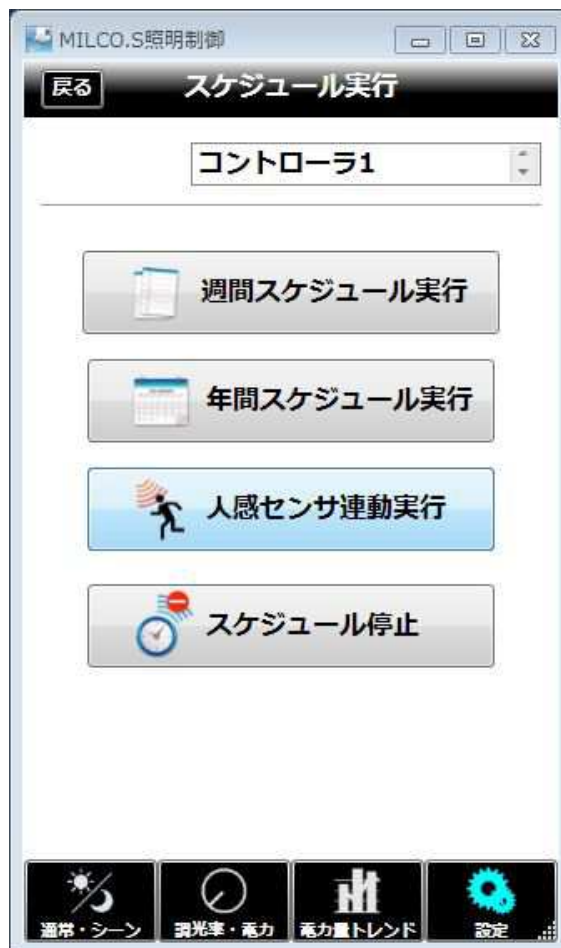


図 2-10[スケジュール実行画面]

2-16-3. 動作仕様

項目	動作説明	備考
対象範囲部	<ul style="list-style-type: none">対象範囲部の操作は 2-8 項を参照してください。	
「戻る」ボタン左クリック	<ul style="list-style-type: none">スケジュール設定メニュー一覧に戻ります。	
「週間スケジュール実行」ボタン左クリック	<ul style="list-style-type: none">対象範囲で設定したコントローラに対して週間スケジュール実行を指示します。	
「年間スケジュール実行」ボタン左クリック	<ul style="list-style-type: none">対象範囲で設定したコントローラに対して年間スケジュール実行を指示します。	
「人感センサ連動実行」ボタン左クリック	<ul style="list-style-type: none">対象範囲で設定したコントローラに対して人感センサ連動実行を指示します。	
「スケジュール停止」ボタン左クリック	<ul style="list-style-type: none">対象範囲で設定したコントローラに対してスケジュール停止を指示します。	
タブメニュー	<ul style="list-style-type: none">画面を切り替えます。タブメニューの操作は 2-10 項を参照してください。	

2-17. 設定－スケジュール設定－スケジュールパターン画面

2-17-1. 概要

対象範囲で設定したコントローラに対して、スケジュール 1～4 の実行パターンを設定します。


実行パターンは、開始時刻と、その時刻になったら開始する通常またはシーン 1～6 情報との組で設定します。1つのスケジュールに対して最大 10 個の開始時刻を設定できます。

2-17-2. 画面仕様



図 2-11[スケジュールパターン画面]

2-17-3. 動作仕様

項目	動作説明	備考
対象範囲部	<ul style="list-style-type: none"> 対象範囲部の操作は 2-8 項を参照してください。 	
「戻る」ボタン左クリック	<ul style="list-style-type: none"> スケジュール設定メニュー一覧に戻ります。 	
「受信」ボタン左クリック時	<ul style="list-style-type: none"> 無線 LAN ユニットから現在選択している対象の最新情報を取得します。取得した値は画面に反映されます。 受信ボタンの操作は 2-9 項を参照してください。 	
「送信」ボタン左クリック	<ul style="list-style-type: none"> 無線 LAN ユニットに現在選択している対象の最新値を設定します。 送信ボタンの操作は 2-9 項を参照してください。 	
「スケジュール名称」リストボックス	<ul style="list-style-type: none"> 初期表示は“スケジュール名称1”です。2 回目以降は前回名称が表示されます。 スケジュール名称の右側の▲/▼を押すとスケジュール名称が変わります。表示されている名称が選択状態になります。 名称部の右側にある「名称変更」ボタンを左クリックすることでスケジュールの名称を変更することができます。「変更完了」ボタンを押すとスケジュール名称選択に戻ります。 	
パターン	<ul style="list-style-type: none"> 1スケジュール当たり最大 10 個の開始時刻と通常またはシーン番号の割当てが可能です。  <p>開始時刻選択部</p> <p>通常/シーン選択部</p>	
開始時刻選択部	<ul style="list-style-type: none"> 初期表示は空白です。2 回目以降は前回の設定時刻が表示されます。 下向き矢ボタン左クリックで時刻変更ダイアログを表示します。 1 分単位で時刻を設定する場合は、分表示側を左クリックしてから、時刻のすぐ右側の上下の矢表示を左クリックして分を変更してください。 時刻は自動的に昇順にソートされます。ソートされてから通常・シーンの選択をおこなってください。 	

<p>「通常名称／シーン名称 1～6」ボタン左クリック</p>	<ul style="list-style-type: none"> ・ 初期表示は“通常名称”です。2回目以降は前回の設定値が表示されます。通常名称およびシーン名称 1～6 は通常・シーン設定画面で変更することができます。 ・ 通常／シーン選択ダイアログが表示されます。 	
<p>「削除」ボタン左クリック</p>	<ul style="list-style-type: none"> ・ 同一行で選択されている時刻のスケジュールを削除します。 	
<p>タブメニュー</p>	<ul style="list-style-type: none"> ・ 画面を切り替えます。 ・ タブメニューの操作は 2-10 項を参照してください。 	

2-18. 設定—スケジュール設定—曜日スケジュール画面

2-18-1. 概要

対象範囲で設定したコントローラに対して、曜日単位でスケジュール1~4を選択します。

2-18-2. 画面仕様



図 2-12[曜日スケジュール画面]

2-18-3. 動作仕様

項目	動作説明	備考
対象範囲部	<ul style="list-style-type: none"> 対象範囲部の操作は 2-8 項を参照してください。 	
「戻る」ボタン左クリック	<ul style="list-style-type: none"> スケジュール設定メニュー一覧に戻る。 	
「受信」ボタン左クリック時	<ul style="list-style-type: none"> 無線 LAN ユニットから現在選択している対象の最新情報を取得します。取得した値は画面に反映されます。 受信ボタンの操作は 2-9 項を参照してください。 	
「送信」ボタン左クリック	<ul style="list-style-type: none"> 無線 LAN ユニットに現在選択している対象の最新値を設定します。 送信ボタンの操作は 2-9 項を参照してください。 	
「月のスケジュール」	<ul style="list-style-type: none"> 初期表示は“なし”です。2 回目以降は前回の設定値が表示されます。 なし / スケジュール名称 1 / スケジュール名称 2 / … / スケジュール名称 4 から、曜日ごとに設定対象のスケジュールを選択してください。 	
「火のスケジュール」		
「水のスケジュール」		
「木のスケジュール」		
「金のスケジュール」		
「土のスケジュール」		
「日のスケジュール」		
タブメニュー	<ul style="list-style-type: none"> 画面を切り替えます。 タブメニューの操作は 2-10 項を参照してください。 	

2-19. 設定—スケジュール設定—年間スケジュール画面

2-19-1. 概要

対象範囲で設定したコントローラに対して、年間の特定日にスケジュールパターン1～4を設定します。

特定日のスケジュールは週刊スケジュールに優先します。特定日は最大 30 日まで設定できます。年の設定はなく、毎年同じ日が特定日となります。

週間スケジュールに設定済みの曜日には設定されたスケジュールパターンに応じて、画面下部に凡例が示された色の左上の赤三角がない方の薄い色で表示されます。



特定日を設定すると設定日は画面下部に凡例が示された色で表示されます。画面下部に凡例が示された色の左上の赤三角がある方の濃い色で表示されます。

2-19-2. 画面仕様



図 2-13[年間スケジュール画面]

2-19-3. 動作仕様

項目	動作説明	備考
対象範囲部	<ul style="list-style-type: none"> 対象範囲部の操作は 2-8 項を参照してください。 	
「戻る」ボタン左クリック	<ul style="list-style-type: none"> スケジュール設定メニュー一覧に戻る。 	
「受信」ボタン左クリック時	<ul style="list-style-type: none"> 無線 LAN ユニットから現在選択している対象の最新情報を取得します。取得した値は画面に反映されます。 受信ボタンの操作は 2-9 項を参照してください。 	
「送信」ボタン左クリック	<ul style="list-style-type: none"> 無線 LAN ユニットに現在選択している対象の最新値を設定します。 送信ボタンの操作は 2-9 項を参照してください。 	
「カレンダー日」	<ul style="list-style-type: none"> 日付を左クリックし、マウスを右クリックするとスケジュール名称を選択する画面が表示されます。  なし/スケジュール名称 1/スケジュール名称 2/…/スケジュール名称 4から、スケジュールを選択してください。 コントロールキーまたはシフトキーを押しながら設定対象の日を複数同時に選択することもできます。 登録できる日は最大 30 日までです。それ以上登録しようとすると、「登録できるスケジュールは年間 30 件までです。」というメッセージが表示されます。 	2/29 を指定したい場合は、閏年の年の 2 月に移動して設定してください。
「<」ボタン左クリック	<ul style="list-style-type: none"> 現在表示している月カレンダーの前月を表示します。 	
「>」ボタン左クリック	<ul style="list-style-type: none"> 現在表示している月カレンダーの翌月を表示します。 	
「特定日一覧」ボタン左クリック	<ul style="list-style-type: none"> 設定されている特定日をリスト形式で一覧表示します。  【削除】ボタンを左クリックすると、選択した日のスケジュール設定が削除されます。 【閉じる】ボタン左クリックで特定日一覧ダイアログを閉じます。 	
タブメニュー	<ul style="list-style-type: none"> 画面を切り替えます。 タブメニューの操作は 2-10 項を参照してください。 	

2-20. 設定—通常・シーン設定画面

2-20-1. 概要

対象範囲で設定したコントローラに対して、通常、および、シーン1～6の詳細設定をおこないます。

回路1、回路2は、目標照度または目標調光率以外は同一設定となります。目標照度と目標調光率は同時に設定できません³⁾ので、“目標調光率による設定”の入/切でどちらを用いて設定するかを選択してください。

2-20-2. 画面仕様



図 2-14[通常・シーン設定画面]

³⁾ 目標調光率による設定”のオン/オフを切り替えて目標照度と目標調光率をそれぞれ送信した場合、連動してコントローラ内のもう一方の設定も変更されます。例えば、初期照度 1000lx で目標調光率を 70%に設定すると目標照度も連動して 700lx に変更されます。

2-20-3. 動作仕様

項目	動作説明	備考
対象範囲部	<ul style="list-style-type: none"> 対象範囲部の操作は 2-8 項を参照してください。 	
「戻る」ボタン左クリック	<ul style="list-style-type: none"> 設定メニュー一覧に戻る。 	
「受信」ボタン左クリック時	<ul style="list-style-type: none"> 無線 LAN ユニットから現在選択している対象の最新情報を取得します。取得した値は画面に反映されます。 受信ボタンの操作は 2-9 項を参照してください。 	
「送信」ボタン左クリック	<ul style="list-style-type: none"> 無線 LAN ユニットに現在選択している対象の最新値を設定します。 送信ボタンの操作は 2-9 項を参照してください。 	
「通常名称、シーン名称 1～シーン名称 6」リストボックス	<ul style="list-style-type: none"> 初期表示は通常名称です。2 回目以降は前回名称が表示されます。 通常/シーン名称の右側の▲/▼を押すと通常/シーン名称が変わります。表示されている名称が選択状態になります。 名称部の右側にある「名称変更」ボタンを左クリックすることで通常/シーンの名称を変更することができます。「変更完了」ボタンを押すと通常/シーン名称選択に戻ります。 	
通常/シーン		
「照度センサ」	<ul style="list-style-type: none"> 初期表示は“入”です。2 回目以降は前回値が表示されます。 	
「目標調光率による設定」	<ul style="list-style-type: none"> 初期表示は“切”です。2 回目以降は前回値が表示されます。 オンにすると目標調光率での設定になります。 オフにすると目標照度での設定になります。 	
目標照度/目標調光率		
「目標調光率(回路 1)」 「目標調光率(回路 2)」	<ul style="list-style-type: none"> 数値を入力します。 	回路 1 と回路 2 のそれぞれの目標調光率を設定します。
「目標照度」	<ul style="list-style-type: none"> 数値を入力します。 	回路 1 と回路 2 で共通です。
「上限調光率」	<ul style="list-style-type: none"> 数値を入力します。 	
「下限調光率」		
「不在時調光率」		
「フェードイン時間」		
「フェードアウト時間」		
「人感センサモード」リストボックス	<ul style="list-style-type: none"> 初期表示は“切”です。2 回目以降は前回値が表示されます。 右側の▲/▼のクリックで人感センサモードが変わります。 表示中の人感センサモードが設定値となります。 	
「人感センサ保持時間」	<ul style="list-style-type: none"> 数値を入力します。 	
「不在フェード時間」		
「OFF デイレー時間」		
「色温度」		
タブメニュー	<ul style="list-style-type: none"> 画面を切り替えます。 タブメニューの操作は 2-10 項を参照してください。 	

2-21. 設定—ネットワーク設定画面

2-21-1. 概要

無線 LAN ユニットと通信するためのネットワーク設定をおこないます。

2-21-2. 画面仕様



図 2-15[ネットワーク設定画面]

2-21-3. 動作仕様

項目	動作説明	備考
「戻る」ボタン左クリック	<ul style="list-style-type: none">設定メニュー一覧に戻る。	
「IP アドレス」	<ul style="list-style-type: none">初期表示は“192.168.101.1”です。2 回目以降は前回値が表示されます。無線 LAN ユニットの IP アドレスを設定します。“192.168.”までは固定です。3 桁目は 0～255 の間で設定します。4 桁目は 1～254 の間で設定します。	
「自動取得」ボタン左クリック	<ul style="list-style-type: none">無線 LAN ユニットの IP アドレスを検索し、見つかった IP アドレスを IP アドレス欄に表示します。	
「接続テスト」ボタン左クリック	<ul style="list-style-type: none">指定した IP アドレスに対して接続確認を行います。	
タブメニュー	<ul style="list-style-type: none">画面を切り替えます。タブメニューの操作は 2-10 項を参照してください。	

以上