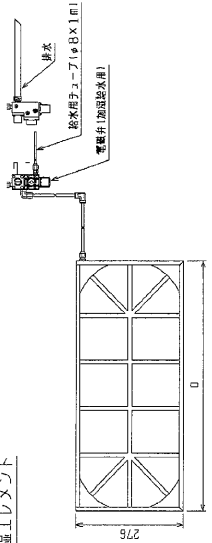
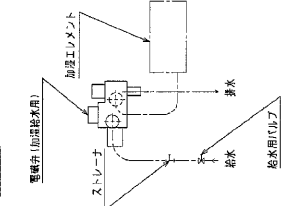


- 注：1. 吊りボルトは耐震など必要に応じて、概ね止めの用鋼製支持部材にて補強を行ってください。  
 2. 吊りボルトおよび概ね止めの用鋼製支持部材はM10を使用してください。(現場調子配)  
 3. 別添付図2のメッシュボックス及び熱交換器の洗浄をする際には下からのメンテナンスとなりましてサービススペースを確保してください。  
 4. 本図はファンが2つの112-160タイプを示します。50-80タイプの場合はファンが1つとなります。  
 5. 加温器用電磁弁選流時のコネクターです。(挿入状態で電源を入れたと連動運転となります。) 5. 加温器用電磁弁選流時のコネクターは必ず取りはずしてください。

加温エレメント



接続図

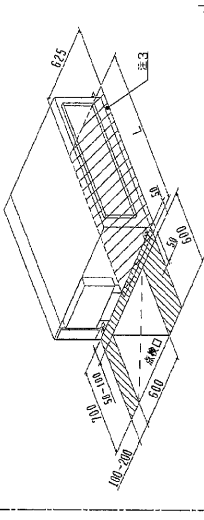
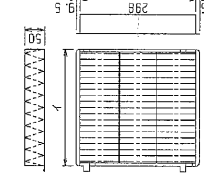


電源種別	MPE-RP S5Z2	MPE-PP S5-63-710R2	MPE-PP0022	MPE-RP112-140-160C2
形状	PAC-KEB8LAF	PAC-KEB8LAF	PAC-KEB8LAF	PAC-KEB8LAF
サイズ	300×2	300×3	300×3	300×3
ファン タイプ	ファン ボックス	FAC-KE711B	FAC-KE931B	PAC-KE947B
形状	PAC-KE11CH	PAC-KE11CH	PAC-KE13CH	PAC-KE19C11
口径	276	276	445	650
送風量	0.65m³/h	0.54m³/h	0.7m³/h	1.4m³/h
消費電力		3W		
電圧		4.9-6.0Vφ		

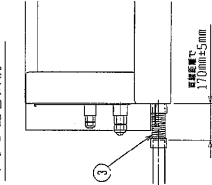
金庫型電磁弁用エレメント  
 ストローク  
 加温エレメント  
 排水  
 給水  
 給水面(吊りボルト)

本エレメントに際しては熱交換器の位置は不変です。  
 メッシュボックス 加温器の存在は一般の状態で5分です。加温器が低下エレメントからの水漏れが確認されたら交換してください。

サービススペース詳細



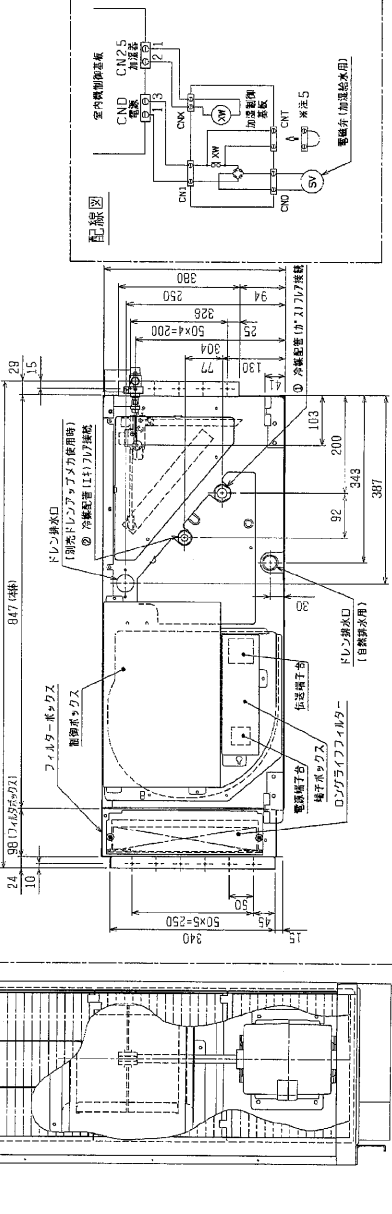
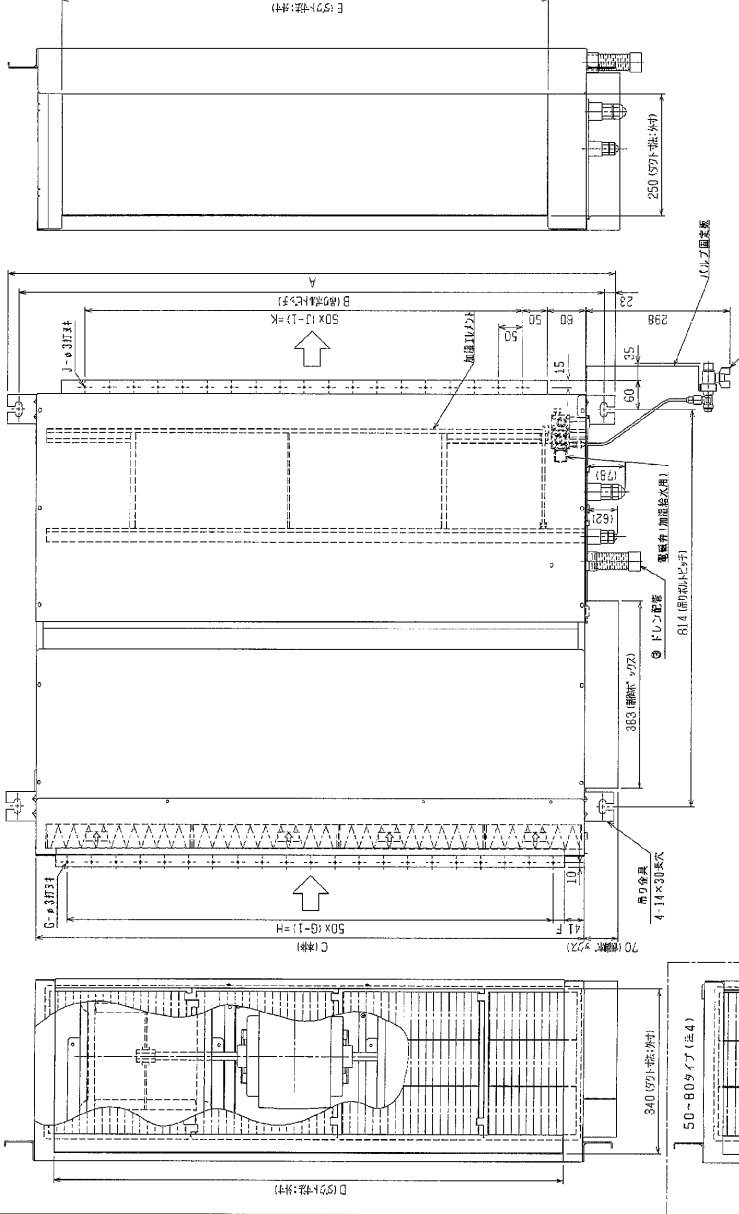
ロングライフフィルター



サービスメンテナンスのため指定位置に必ず換気口を設置してください。  
 <ロングライフフィルター> 加温器組込仕様

作業日付	改定日付	改定内容	作業内容
ISSUED	REVISED		
2004-12-23	2004-12-23		天井裏設置型工事形状

作業内容: MPE-RP50-160CAZ  
 天井裏設置型工事形状



機種	A	B	C	D	E	F	G	H	J	K	L
MPE-RP50-56-60CAZ	800	754	680	600	550	50	11	500	10	450	780
MPE-RP71CAZ	1050	1004	930	850	800	25	17	800	15	700	1630
MPE-RP80CAZ	1250	1204	1130	1050	1000	25	21	1000	19	900	1230
MPE-RP112-140-160CAZ											

① ドレン配管  
 ドレンボックス VP-25  
 2/1仕様  
 P112-160 (19個)

② 加温器用エレメント  
 CMT-114  
 114仕様  
 P50-53  
 P71-80  
 P112-160 (19個)

③ 加温器用エレメント  
 CMT-114  
 114仕様  
 P50-53  
 P71-80  
 P112-160 (19個)

④ 加温器用エレメント  
 CMT-114  
 114仕様  
 P50-53  
 P71-80  
 P112-160 (19個)

⑤ 加温器用エレメント  
 CMT-114  
 114仕様  
 P50-53  
 P71-80  
 P112-160 (19個)