

注1. 天井材組込タイプの化粧パネルをご使用の場合
天井材組込可能最大厚さは21mmです。

注2. 吊りボルトはM10を使用してください。(親廻り手配)

注3. 本図はR(右仕様)を取付けた場合を示します。L(左仕様)の場合は
加湿器の取付位置が本図と対称になります。

注4. 加湿器を片側のみ取付けの場合は給水圧力を0.05~0.5MPa
の範囲でお使いください。

注5. 加湿器を2個取付けの場合は給水圧力を必ず減圧弁(親廻り手配)
で0.05~0.1MPaに減圧してください。

注6. サーマスタメンテナンスの為、下図の指定位置に必ず点検口を
設置してください。

注7. エアフィルタはパネルに同梱されています。

注8. 加湿器の取付位置が本図と対称になります。

注9. 加湿器を片側のみ取付けの場合は給水圧力を0.05~0.5MPa
の範囲でお使いください。

注10. 加湿器を2個取付けの場合は給水圧力を必ず減圧弁(親廻り手配)
で0.05~0.1MPaに減圧してください。

注11. サーマスタメンテナンスの為、下図の指定位置に必ず点検口を
設置してください。

注12. エアフィルタはパネルに同梱されています。

注13. 加湿器の取付位置が本図と対称になります。

注14. 加湿器を片側のみ取付けの場合は給水圧力を0.05~0.5MPa
の範囲でお使いください。

注15. 加湿器を2個取付けの場合は給水圧力を必ず減圧弁(親廻り手配)
で0.05~0.1MPaに減圧してください。

注16. サーマスタメンテナンスの為、下図の指定位置に必ず点検口を
設置してください。

注17. エアフィルタはパネルに同梱されています。

注18. 加湿器の取付位置が本図と対称になります。

注19. 加湿器を片側のみ取付けの場合は給水圧力を0.05~0.5MPa
の範囲でお使いください。

注20. 加湿器を2個取付けの場合は給水圧力を必ず減圧弁(親廻り手配)
で0.05~0.1MPaに減圧してください。

注21. サーマスタメンテナンスの為、下図の指定位置に必ず点検口を
設置してください。

注22. エアフィルタはパネルに同梱されています。

注23. 加湿器の取付位置が本図と対称になります。

注24. 加湿器を片側のみ取付けの場合は給水圧力を0.05~0.5MPa
の範囲でお使いください。

注25. 加湿器を2個取付けの場合は給水圧力を必ず減圧弁(親廻り手配)
で0.05~0.1MPaに減圧してください。

注26. サーマスタメンテナンスの為、下図の指定位置に必ず点検口を
設置してください。

注27. エアフィルタはパネルに同梱されています。

注28. 加湿器の取付位置が本図と対称になります。

注29. 加湿器を片側のみ取付けの場合は給水圧力を0.05~0.5MPa
の範囲でお使いください。

注30. 加湿器を2個取付けの場合は給水圧力を必ず減圧弁(親廻り手配)
で0.05~0.1MPaに減圧してください。

注31. サーマスタメンテナンスの為、下図の指定位置に必ず点検口を
設置してください。

注32. エアフィルタはパネルに同梱されています。

注33. 加湿器の取付位置が本図と対称になります。

注34. 加湿器を片側のみ取付けの場合は給水圧力を0.05~0.5MPa
の範囲でお使いください。

注35. 加湿器を2個取付けの場合は給水圧力を必ず減圧弁(親廻り手配)
で0.05~0.1MPaに減圧してください。

注36. サーマスタメンテナンスの為、下図の指定位置に必ず点検口を
設置してください。

注37. エアフィルタはパネルに同梱されています。

注38. 加湿器の取付位置が本図と対称になります。

注39. 加湿器を片側のみ取付けの場合は給水圧力を0.05~0.5MPa
の範囲でお使いください。

注40. 加湿器を2個取付けの場合は給水圧力を必ず減圧弁(親廻り手配)
で0.05~0.1MPaに減圧してください。

注41. サーマスタメンテナンスの為、下図の指定位置に必ず点検口を
設置してください。

注42. エアフィルタはパネルに同梱されています。

注43. 加湿器の取付位置が本図と対称になります。

注44. 加湿器を片側のみ取付けの場合は給水圧力を0.05~0.5MPa
の範囲でお使いください。

注45. 加湿器を2個取付けの場合は給水圧力を必ず減圧弁(親廻り手配)
で0.05~0.1MPaに減圧してください。

注46. サーマスタメンテナンスの為、下図の指定位置に必ず点検口を
設置してください。

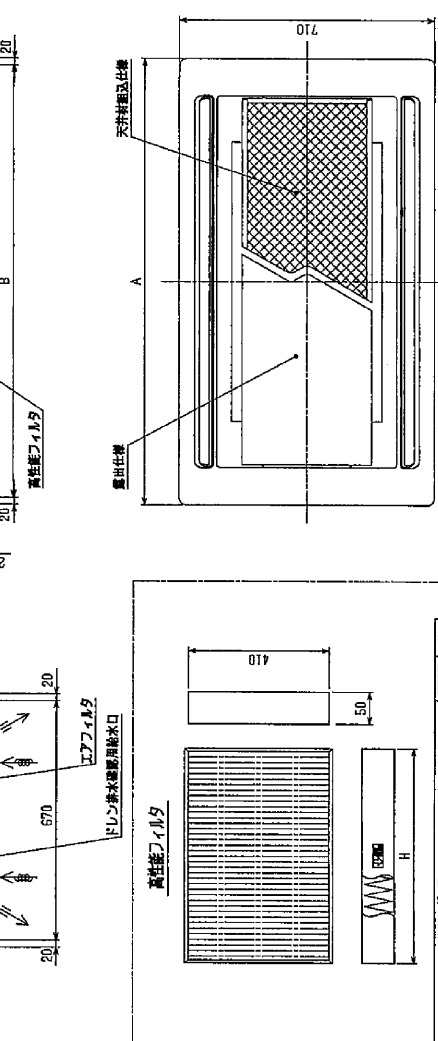
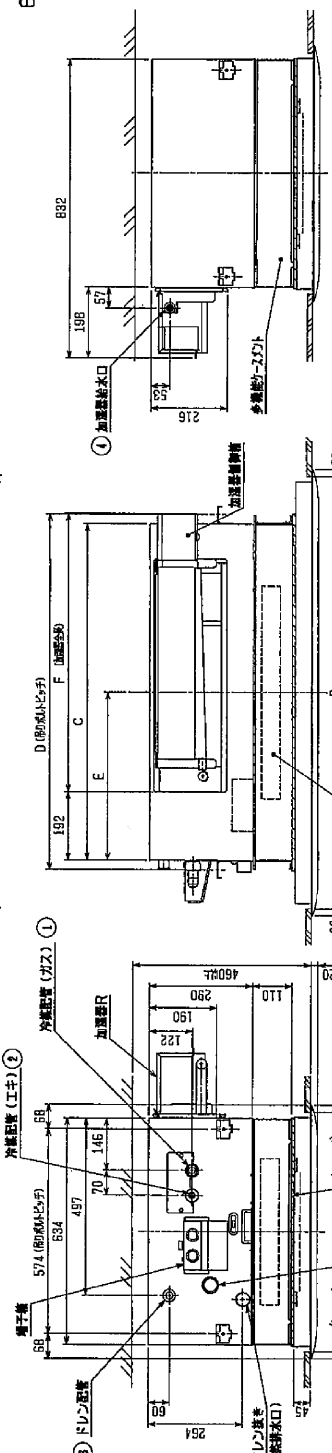
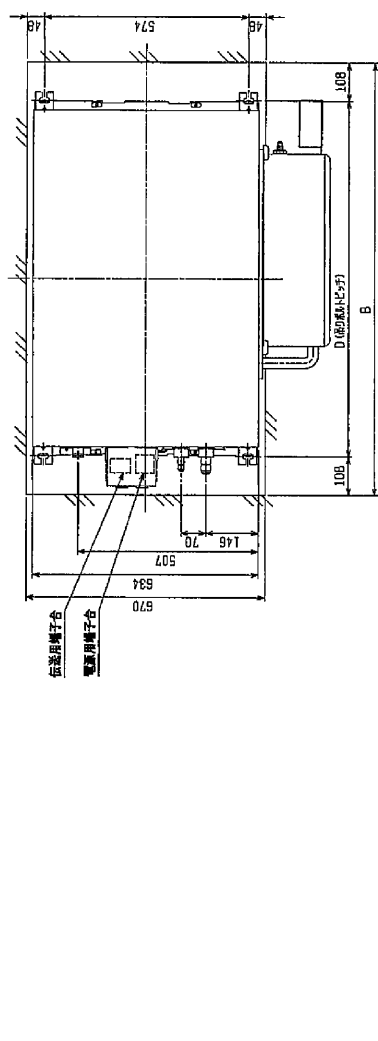
注47. エアフィルタはパネルに同梱されています。

注48. 加湿器の取付位置が本図と対称になります。

注49. 加湿器を片側のみ取付けの場合は給水圧力を0.05~0.5MPa
の範囲でお使いください。

注50. 加湿器を2個取付けの場合は給水圧力を必ず減圧弁(親廻り手配)
で0.05~0.1MPaに減圧してください。

注51. サーマスタメンテナンスの為、下図の指定位置に必ず点検口を
設置してください。

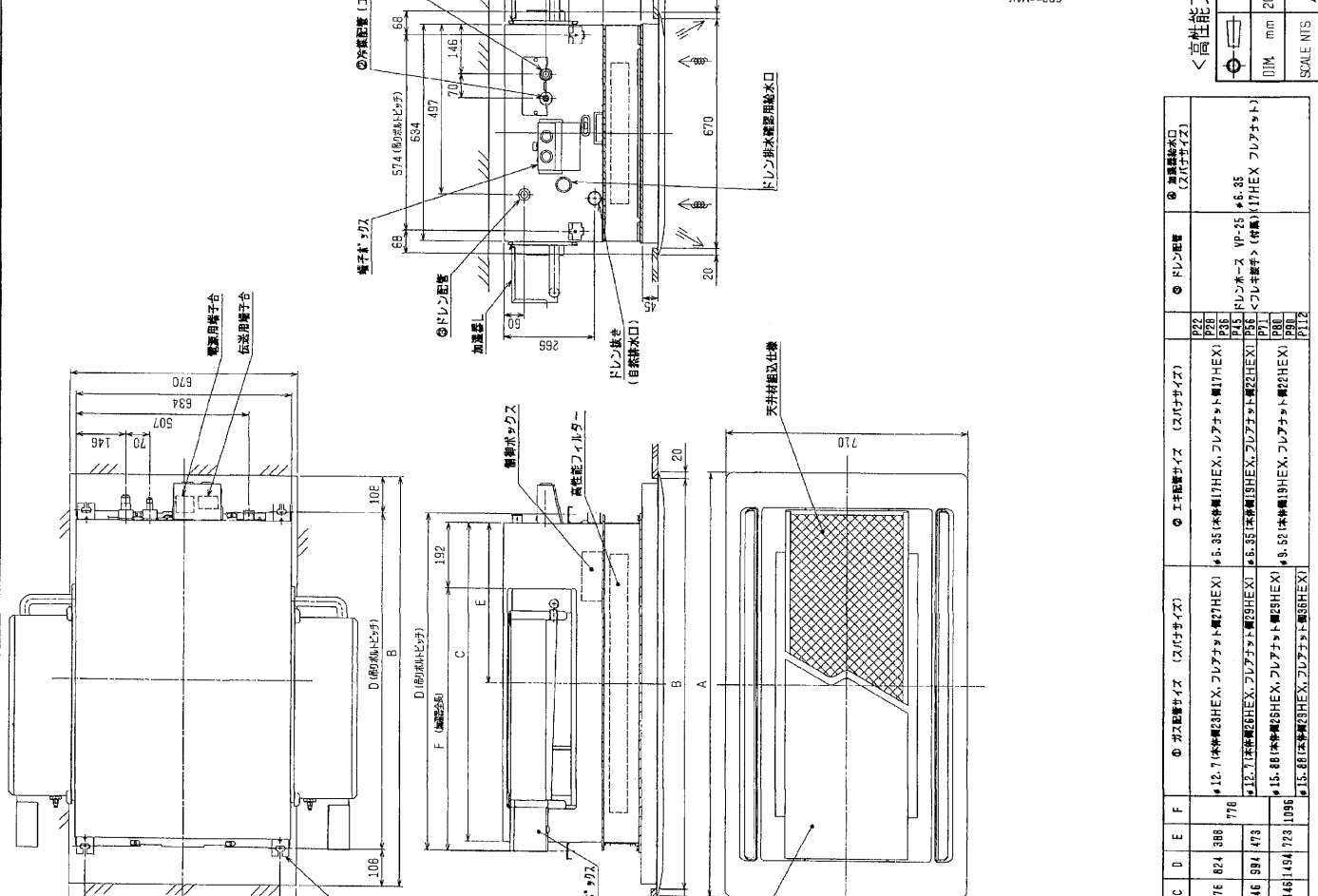


＜高性能フィルタ＋自然蒸発式加湿器組み仕様（片側組み）＞

機種	A	B	C	D	E	F
PLY-P22LD-E	1080	1040	776	824	388	778
PLY-P20LD-E	1250	1210	946	994	478	
PLY-P50LD-E	1750	1710	1446	1494	728	1896
PLY-P45LD-E						
PLY-P55LD-E						
PLY-P70LD-E						
PLY-P80LD-E						
PLY-P112LD-E						
PLY-P12LD-E						

機種	A	B	C	D	E	F
PLY-P22LD-E	1080	1040	776	824	388	778
PLY-P20LD-E	1250	1210	946	994	478	
PLY-P50LD-E	1750	1710	1446	1494	728	1896
PLY-P45LD-E						
PLY-P55LD-E						
PLY-P70LD-E						
PLY-P80LD-E						
PLY-P112LD-E						
PLY-P12LD-E						

- 注 1. 天井組込タイプの化熱パネルをご使用の場合
天井材組込可能最大厚さは210mmです。
2. 吊りボルトは耐摩耗が必要に釣り、差し止め用耐摩耗性素材にて補強を行ってください。
3. 吊りボルトおよび差し止め用耐摩耗性素材はM10を使用してください。(取付例参照)
4. 給水圧力を必ず減圧弁(現場側手配)で0.05~0.1MPaに減圧してください。
5. ガービスメンテナンスの為、下面の指定位置に必ず点検口を設置してください。
6. 高性能フィルター組込時は多機能ケースメントが必要です。
7. プレフィルターが必要な場合はパネルに両側のフィルターを取付けることができます。



型番	長さ	高さ	A	B	C	D	E	F	① スイズサイズ (スイズサイズ)	② ドレン径	③ 加湿器排水口 (2ピンタイプ)
PLFY-P22LMD-E (PLFY-P22LMD-E (標準型) 240x45 (吊りボルト付))	590	197	1086	1040	776	824	886	776	φ12.7 (標準型) 3HEX, フレアチャット 4HEX, フレアチャット 4HEX (7HEX)	φ22	φ10 (標準型)
PLFY-P26LMD-E (PLFY-P26LMD-E (標準型) 240x45 (吊りボルト付))	590	197	1256	1210	946	994	473	776	φ12.7 (標準型) 3HEX, フレアチャット 4HEX, フレアチャット 4HEX (7HEX)	φ26	φ10 (標準型)
PLFY-P35LMD-E (PLFY-P35LMD-E (標準型) 240x45 (吊りボルト付))	760	197	1750	1710	1448	1494	723	1096	φ15.88 (標準型) 3HEX, フレアチャット 4HEX, フレアチャット 4HEX (7HEX)	φ35	φ10 (標準型)
PLFY-P56LMD-E (PLFY-P56LMD-E (標準型) 240x45 (吊りボルト付))	760	197	1750	1710	1448	1494	723	1096	φ15.88 (標準型) 3HEX, フレアチャット 4HEX, フレアチャット 4HEX (7HEX)	φ56	φ10 (標準型)
PLFY-P80LMD-E (PLFY-P80LMD-E (標準型) 240x45 (吊りボルト付))	590	197	1750	1710	1448	1494	723	1096	φ15.88 (標準型) 3HEX, フレアチャット 4HEX, フレアチャット 4HEX (7HEX)	φ80	φ10 (標準型)
PLFY-P112LMD-E (PLFY-P112LMD-E (標準型) 240x45 (吊りボルト付))	590	197	1750	1710	1448	1494	723	1096	φ15.88 (標準型) 3HEX, フレアチャット 4HEX, フレアチャット 4HEX (7HEX)	φ112	φ10 (標準型)

高性能フィルター + 自然蒸発式加湿器組込み仕様 (両側組込み) >

PLFY-P22-P28-36-45-56-71-80-90-112LMD-E
 吊りボルト付
 天吊りボルト付 (吊りボルト付) 外形図

作図日付: 2004-09-02
 発行日付: 2004-09-02

SCALE: NIS
 DRAW NO: W277656
 REV: 1/1

型番	長さ	高さ	A	B	C	D	E	F	① スイズサイズ (スイズサイズ)	② ドレン径	③ 加湿器排水口 (2ピンタイプ)
PLFY-P22LMD-E (PLFY-P22LMD-E (標準型) 240x45 (吊りボルト付))	590	197	1086	1040	776	824	886	776	φ12.7 (標準型) 3HEX, フレアチャット 4HEX, フレアチャット 4HEX (7HEX)	φ22	φ10 (標準型)
PLFY-P26LMD-E (PLFY-P26LMD-E (標準型) 240x45 (吊りボルト付))	590	197	1256	1210	946	994	473	776	φ12.7 (標準型) 3HEX, フレアチャット 4HEX, フレアチャット 4HEX (7HEX)	φ26	φ10 (標準型)
PLFY-P35LMD-E (PLFY-P35LMD-E (標準型) 240x45 (吊りボルト付))	760	197	1750	1710	1448	1494	723	1096	φ15.88 (標準型) 3HEX, フレアチャット 4HEX, フレアチャット 4HEX (7HEX)	φ35	φ10 (標準型)
PLFY-P56LMD-E (PLFY-P56LMD-E (標準型) 240x45 (吊りボルト付))	760	197	1750	1710	1448	1494	723	1096	φ15.88 (標準型) 3HEX, フレアチャット 4HEX, フレアチャット 4HEX (7HEX)	φ56	φ10 (標準型)
PLFY-P80LMD-E (PLFY-P80LMD-E (標準型) 240x45 (吊りボルト付))	590	197	1750	1710	1448	1494	723	1096	φ15.88 (標準型) 3HEX, フレアチャット 4HEX, フレアチャット 4HEX (7HEX)	φ80	φ10 (標準型)
PLFY-P112LMD-E (PLFY-P112LMD-E (標準型) 240x45 (吊りボルト付))	590	197	1750	1710	1448	1494	723	1096	φ15.88 (標準型) 3HEX, フレアチャット 4HEX, フレアチャット 4HEX (7HEX)	φ112	φ10 (標準型)