

ハンドドライヤー **ジェットタオル**®

形名

JT-SB116JH (簡易ヒーター付) 交流100V専用

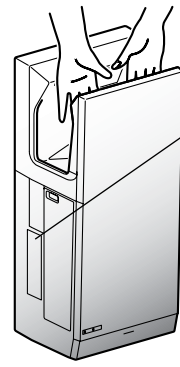
JT-SB116KN (ヒーターなし) 交流100V専用

JT-SB216JSH (簡易ヒーター付) 単相200V専用

JT-SB216KSN (ヒーターなし) 単相200V専用

本体色 -W (ホワイト)、-H (ダークグレー)、-S (シルバー)

※JT-SB216JSH, JT-SB216KSN形はホワイト色のみです。



形名表示位置
形名によって取扱いが異なりますので、予めご使用の形名をご確認ください。



SIAAマークはISO22196法により評価された結果に基づき、抗菌製品技術協議会ガイドラインで品質管理・情報公開された製品に表示されています。

取扱説明書 **お客さま用**

■ご使用の前に、正しく安全にお使いいただくため、この取扱説明書を必ずお読みください。

そのあと大切に保管し、必要なときお読みください。

■保証書は必ず「お買上げ日・販売店名」などの記入を確かめて、大切に保管してください。

お客さま自身では据付けしないでください。(安全や機能の確保ができません)

「この製品は日本国内用ですので日本国外では使用できず、またアフターサービスもできません。」
This appliance is designed for use in Japan only and can not be used in any other country.
No servicing is available outside of Japan.

この製品は手の乾燥を目的としたもので、手の乾燥以外の用途で使用された場合は保証対象外となります。
また、この製品には、殺菌・消毒機能はありません。

(安全のために必ず守ること)

誤った取扱いをしたときに生じる危険とその程度を、次の表示で区分して説明しています。

※はJT-SB116JH, JT-SB116KN形の場合のみ。







警告

誤った取扱いをしたときに死亡や重傷などに結びつく可能性があるもの

 禁止	<ul style="list-style-type: none"> ●前パネルを開けない 感電のおそれがあります。 ※●電源コードを傷つけたり、破損したり、加工したり、無理に曲げたり、引張ったり、ねじったり、たばねたりしない 電源コードが破損し、火災、感電の原因になります。 ●塩害地域および腐食性ガス・中性ガス・還元性ガスのあるところでは使用しない 火災、感電、故障の原因になります。 	 分解禁止	<ul style="list-style-type: none"> ●改造や分解はしない 火災・感電・けがの原因になります。 ●据付け位置を移動する場合はお買上げの販売店、または工事店にて実施する けがの原因になります。 	
	<ul style="list-style-type: none"> ●浴室など湿気の多い場所や結露する場所では使用しない 感電、故障の原因になります。 		 指示に従う	<ul style="list-style-type: none"> ●交流100Vで使用する (JT-SB116JH, JT-SB116KN形) ●単相200Vで使用する (JT-SB216JSH, JT-SB216KSN形) (間違った電源を使用すると火災・感電・故障の原因となります) ※●コンセントで使用する場合、15A以上で単独とする ●電源が屋内配線の場合は専用配線とする 他の器具と併用すると分岐コンセント部が異常発熱して発火することがあります。 ※●電源プラグの刃および刃の取付面にほこりが付着している場合はよく拭く 火災の原因になります。 ●お手入れの際は、必ず電源スイッチを切る 感電のおそれがあります。
	<ul style="list-style-type: none"> ●水をかけない 感電、故障の原因になります。 			

注意

誤った取扱いをしたときに傷害または
家屋・家財などの損害に結びつくもの

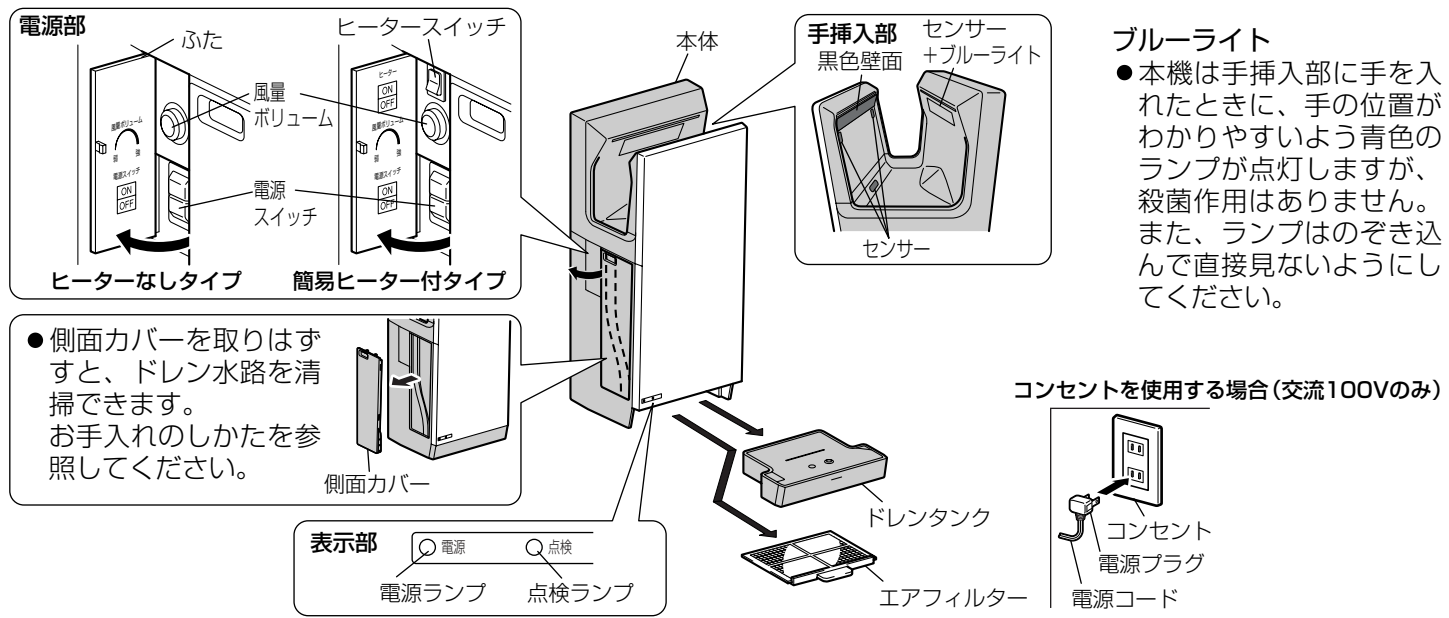
 禁止	<ul style="list-style-type: none"> ●ぶらさがらない 製品の落下や破損のおそれがあります。 ●手の乾燥以外に使用しない 不適切な用途で使われますと、事故の原因になります。 	
 ぬれ手禁止	<ul style="list-style-type: none"> ※●ぬれた手で電源プラグを抜き差ししない 感電のおそれがあります。 	 指示に従う
 指示に従う	<ul style="list-style-type: none"> ●お手入れの際はゴム手袋を着用する 着用しないとけがをするおそれがあります。 ※●電源プラグを抜くときは、電源コードを持たずに必ず先端の電源プラグを持って引き抜く 感電やショートして発火するおそれがあります。 	<ul style="list-style-type: none"> ●ドレンタンク・エアフィルター・側面カバーを必ず本体に取付けて使用する 本体に水が入ると、漏電・感電・故障のおそれがあります。 ●動かなくなったり、異常がある場合は事故防止のため電源スイッチを切り、電源プラグを抜いて（専用配線の場合は電源スイッチ、漏電しゃ断器を切って）、お買上げの販売店に必ず点検・修理をご依頼ください 感電や漏電、ショートなどによる火災のおそれがあります。 ●次亜塩素酸ナトリウムでの清掃を行う場合は、製品の故障防止（サビ発生など）のため、弊社発行の「お掃除マニュアル」に必ず従う 故障の原因になります。 ※製品所有者登録（ご愛用者カード）に「お掃除マニュアル希望」と記載ください。

- お願い** ●次のような場所では使用しないでください。
- 屋外
 - 0℃未満になる場所
 - ほこりの多い場所
 - 40℃以上になる場所
 - 結露する場所
 - 塩害地域
 - 日光・強い光があたる場所
 - 乗りもの（センサーが誤動作するおそれがあります）
 - 食材・食器等の近く
 - 直接水がかかる場所
 - 厨房（水滴がかかるおそれがあります）
 - 腐食性、中性、還元性ガスのあるところ（機械の寿命が短くなったり、故障の原因となります）
 - 消毒槽のある部屋、プール、浴室

- 手に薬品などがついたまま使用しないでください。（製品表面に傷つきや変色、割れが発生するおそれがあります）
- 製品についた洗剤や薬品は、残らないように拭き取ってください。また、指定外の洗剤は使用しないでください。（拭き残しがあると製品表面に傷つきや変色、割れが発生するおそれがあります）
洗剤に関しては「お手入れのしかた」を参照してください。
- 水を製品内部に吸い込んだ場合には、機器の故障や吸音材が吸湿し菌が繁殖する可能性がありますので、エアフィルター及び吸気口付近に水を付着させないでください。

各部のなまえ

※図の網かけ部分は抗菌加工しています。
●抗菌性能はユニチカカーメンテック（株）日本紡績検査協会にて確認。



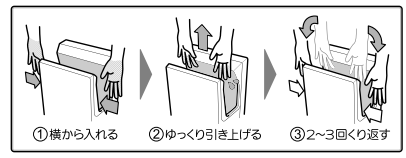
製品所有者登録のお願い

同梱のご愛用者カードに必要事項を記入のうえ、製品所有者のご登録をおすすめします。
なお、ご愛用者カードに「使い方シール希望」と記載いただきますと、製品の近傍に貼り付けて使用できる便利な「使い方シール」を折り返しご送付いたします。
※「使い方シール」は製品1台につき、1枚（無料）です。

ご愛用者カード（みほん）



使い方シール（みほん）



「お掃除マニュアル」の入手方法

ご愛用者カードに「お掃除マニュアル希望」と記載いただきますと、次亜塩素酸ナトリウムでの消毒方法を含む「お掃除マニュアル」を折り返しご送付いたします。（無料）

(使いかた)

■電源の入れかた

1 電源部のふたを開ける

2 電源スイッチを「ON」にする

(手挿入部に手を入れたまま、電源スイッチを入れるとセンサー感度が悪くなり、正常に運転できない場合があります。いったん電源を切って、1分経過した後、再度電源スイッチを入れ直してください)

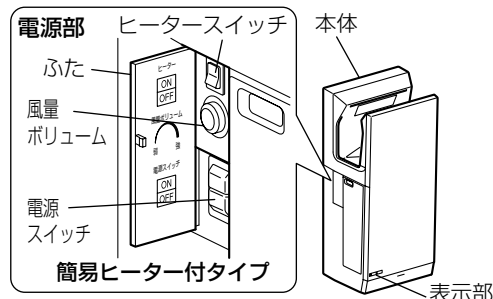
- 電源ランプ (青色) が点灯します。(表示部)
- 手挿入部のブルーライトが点灯します。
- 風量ボリュームで風量を調節してください。

3 電源部のふたを閉じる

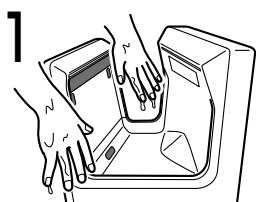
■簡易ヒーターの入れかた (簡易ヒーター付タイプ)

- ヒータースイッチを「ON」にすると、ジェット風を温めます。
- ※室温が約30℃以上の場合や連続使用の場合、温風温度が高くなり、やけどのおそれがあるため、ヒーターは動作しません。

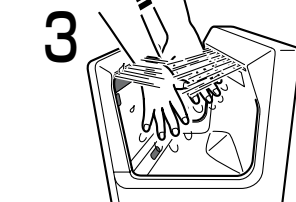
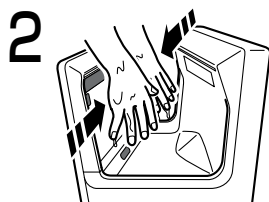
また、約18℃以下では温風感が損なわれます。



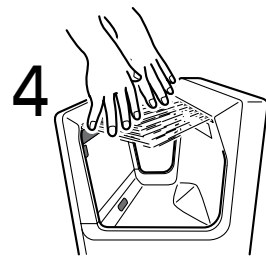
■手洗い後の手の乾かしかた



1 両手を開いて **横から奥まで** 手を入れる。
自動的に運転を開始します。



3 ゆっくり引き抜き、
風で水を吹き飛ばす。



4 指先まで引き抜き。

●ワンポイント

ジェットタオルは、本体の両側が開放されているので、横からも自然に手を入れることができます。横から手を入れ、上へ引き出す動作を2~3回繰り返すと水滴が逆戻りすることなく乾かすことができます。

※アルコールや次亜塩素酸ナトリウム等の消毒液を手につけた状態では使用しないでください。

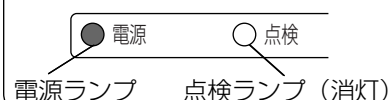
いたずら防止タイマー

いたずら防止のために、約30秒間連続して使用すると自動的に運転を停止します。(電源ランプが点滅) 続けて使用する場合は、いったん手を引き抜いて再度手を入れてください。

■点検ランプの見かた (故障や異常時に点検ランプが点灯または点滅します)

表示部 (通常)

電源スイッチONのとき



表示部 (異常時) の例

故障や異常があるとき



- 電源系の電流ヒューズ溶断時は電源ランプと点検ランプは点灯しません。

●『「故障かな?」と思ったら』を確認後

1 電源スイッチをいったん「OFF」にする

表示部のランプが全て消灯したのを確認してください。

2 1分経過後、電源スイッチを「ON」にする

それでも点灯または点滅を続ける場合は、電源スイッチおよび漏電しゃ断器を切って (または電源プラグを抜いて)、お買上げの販売店へご連絡ください。

■長期間使用しない場合

電源スイッチを「OFF」にしてください。

電源が入った状態では (JT-SB116JH, JT-SB116KN形: 約0.8W
JT-SB216JSH, JT-SB216KSN形: 約1.4W) の電力を消費します。

(保証とアフターサービス)

■保証書(別添付)

- 保証書は、必ず「お買上げ日・販売店名」などの記入をお確かめのうえ、販売店からお受け取りください。内容をよくお読みのあと、大切に保存してください。

保証期間

お買上げ日から1年間です

■補修用性能部品の保有期間

- 当社は、この三菱ハンドドライヤー「ジェットタオル」の補修用性能部品の製造打切り後6年保有しています。
- 補修用性能部品とは、その製品の機能を維持するために必要な部品です。

■ご不明な点や修理に関するご相談は

- お買上げの販売店か下記の「三菱電機 ご相談窓口・修理窓口」にご相談ください。
※長年ご使用いただくためにはハンドドライヤーのメンテナンスが必要です。モーターとヒーターは消耗部品です。

■修理を依頼されるときは

- 「故障かな?と思ったら」(7ページ)にしたがってお調べください。
- なお、不具合があるときは、必ず電源スイッチを切り、漏電しゃ断器を切って(または電源プラグを抜いて)から、お買上げの販売店にご連絡ください。
- 保証期間中は修理に際しましては、保証書をご提示ください。保証書の規定にしたがって、販売店が修理させていただきます。
- 保証期間が過ぎているときは修理すれば使用できる場合には、ご希望により有料で修理させていただきます。点検・診断のみでも有料となることがあります。
- 修理料金は技術料+部品代(+出張料)などで構成されています。
- ご連絡いただきたい内容

1. 品名 三菱ハンドドライヤー「ジェットタオル」
2. 形名 JT-○○○○
3. お買上げ日 年 月 日
4. 故障の状況 (できるだけ具体的に)
5. ご住所 (付近の目印なども)
6. お名前・電話番号・訪問希望日

形名は形名表示位置(本体左側面)でご確認いただけます。

ご相談窓口・修理窓口のご案内

取扱い・修理のご相談は、まず
お買上げの販売店へ

- お買上げの販売店にご依頼できない場合(転居や贈答品など)は、**各窓口**へお問い合わせください。

■お問合せ窓口におけるお客様の個人情報のお取り扱いについて

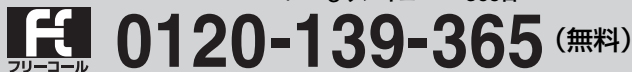
- 三菱電機株式会社は、お客様からご提供いただきました個人情報は、下記のとおり、お取り扱いします。
1. お問合わせ(ご依頼)いただいた修理・保守・工事および製品のお取り扱いに関連してお客様よりご提供いただいた個人情報は、本目的ならびに製品品質・サービス品質の改善・製品情報のお知らせに利用します。
 2. 上記利用目的のために、お問合わせ(ご依頼)内容の記録を残すことがあります。
 3. あらかじめお客様からご了解をいただいている場合および下記の場合を除き、当社以外の第三者に個人情報を提供・開示することはありません。
①上記利用目的のために、弊社グループ会社・協力会社などに業務委託する場合。
②法令等の定める規定に基づく場合。
 4. 個人情報に関するご相談は、お問合わせをいただきました窓口にご連絡ください。

ご相談窓口 購入相談・取扱い方法

受付時間365日24時間

●三菱電機お客さま相談センター

いつもサンキュー 365日



携帯電話・PHS・IP電話の場合

三菱電機お客さま相談センター
〒154-0001
東京都世田谷区池尻3-10-3
FAX (03) 3413-4049 (有料)

(03) 3414-9655
(有料)

■ご相談対応 平日 9:00~19:00
土・日・祝・弊社休日 9:00~17:00
上記以外の時間は受付のみ可能です。

修理窓口 修理の問合せ・修理の依頼

受付時間365日24時間

●三菱電機修理受付センター

フリーダイヤル 

インターネット 

携帯電話・PHS・IP電話の場合

北海道・東北
関東甲信越

東日本
修理受付センター
FAX (03) 3424-1115
(有料)

(03) 3424-1111
(有料)

東海・北陸・関西
中国・四国・九州

西日本
修理受付センター
FAX (06) 6454-3900
(有料)

(06) 6454-3901
(有料)

(お手入れのしかた)

- 製品の清掃には中性洗剤を使用してください。
(植物系洗剤はプラスチックを傷めるおそれがあるため使用しないでください)
- 本体外装はアルコールでの拭き清掃ができます(シルバータイプの正面カバーは除く)が、清掃した後はアルコールが残らないように拭き取ってください。
(拭き残しがあると製品表面に傷つきや変色、割れが発生するおそれがあります)
※アルコールとは、日本薬局方消毒用エタノール(濃度76.9~81.4%)を指します。
アルコールでの拭き清掃後は必ずドレンタンクに溜まったアルコールを捨ててください。
※アルコールを直接製品にかけないでください。
- シンナー・ベンジン等の溶剤ならびに酸性・アルカリ性・塩素系の洗剤、カビ取り洗剤、柑橘系等の植物系洗剤は使用しないでください。またナイロントワシ、研磨剤は使用しないでください。
(製品表面に傷つきや変色、割れが発生するおそれがあります)
- 化学ぞうきんのご使用は、その注意書きに従ってください。
- 消毒液は製品を傷めます。

「お願い」

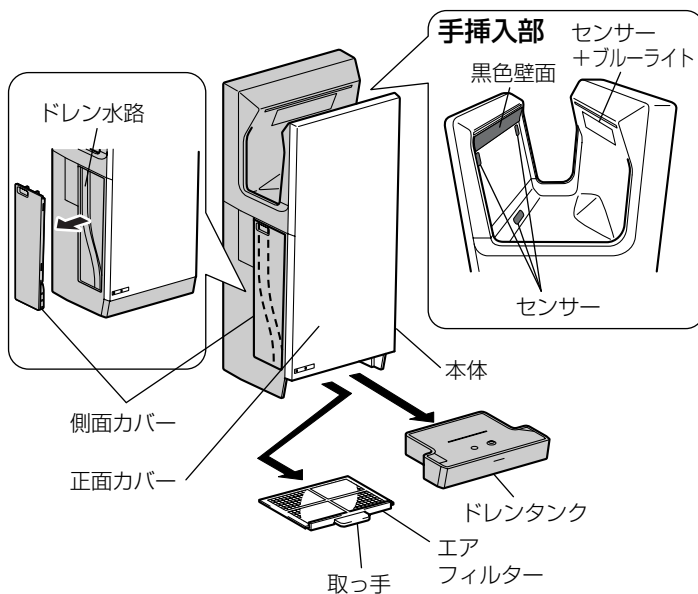
注意 ●次亜塩素酸ナトリウムでの清掃を行う必要がある場合は、製品の故障防止(サビ発生など)のため、弊社発行の「お掃除マニュアル」に必ず従ってください。

注意 ●サビ発生などにより、製品の寿命が短くなる場合があります。
「お掃除マニュアル」と異なる使用で製品が故障(サビ発生など)した場合は保証できません。
※正面カバー(シルバータイプの場合)や、ヒーターユニット(JP-110HU2-H, JP-210HU2-H)、スタンド(JP-S21FS2-H, JP-S06FS2-H)、カウンター取付部材(JP-UB01)で本体を据付けている場合はサビが発生するおそれがあるため、次亜塩素酸ナトリウムでの清掃を行うことはできません。
※「お掃除マニュアル」は製品所有者登録(ご愛用者カード)に「お掃除マニュアル希望」と記載ください。製品所有者登録(ご愛用者カード)については2ページをご参照ください。

- お手入れが終了し、電源スイッチを入れるときに、手挿入部に手を入れたまま電源スイッチを入れたり、手挿入部に異物が入ったまま電源スイッチを入れますと、センサーの感度を悪くするおそれがありますので、ご注意ください。
センサーの感度が悪くなった時は、いったん電源スイッチを切って、1分経過後、再度スイッチを入れ直してください。

1 本体外装・手挿入部の清掃

汚れが目立つ前に



警告

- お手入れの際は、必ず電源スイッチを切る
- 本体に水をかけない

注意

- お手入れの際はゴム手袋を着用する

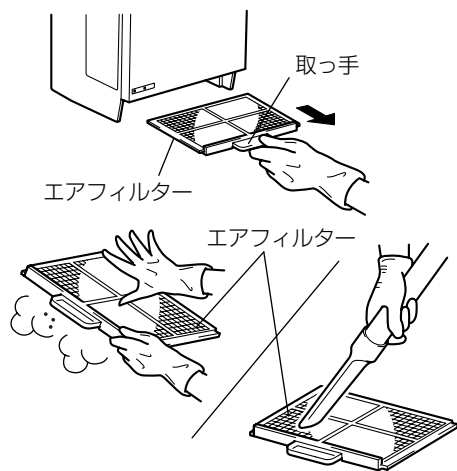
- 抗菌加工部(左図の網かけ部)は表面に、菌が付着したときに抗菌効果を発揮します。
- 表面に汚れがあると抗菌効果が発揮できません。

- 1 電源部のふたを開け、電源スイッチを「OFF」にする
- 2 本体外装と手挿入部をかたくしぼった布で拭く

- 汚れがひどい場合は中性洗剤を浸した布を使用し、その後、中性洗剤をしっかりと除去し、乾いた布でよく拭き取る。
- 水分が多量に残った布で拭くと製品内部に水が浸入するおそれがありますので、必ずかたくしぼった布で拭いてください。
- センサー部分の汚れを取り除く。
※手挿入部内の黒色壁面部分が白く汚れていると、センサーの感度が悪くなり、誤動作することがあります。週に1回程度、清掃してください。

② エアフィルターの清掃

1週間に1回程度



1 エアフィルターを取りはずす

- エアフィルターの取っ手を引く。
※お掃除忘れ防止のため、ドレンタンクを引き出すとエアフィルターも少し手前に引き出されます。

2 エアフィルターの汚れを取る

- 軽く手でたたか、掃除機でほこりを吸い取る。
- 汚れのひどい場合は、ぬるま湯か水で汚れを落とす。

「お願い」	<ul style="list-style-type: none"> ●フィルターを水洗いした場合は、よく乾かして十分に水気を取ってください。 ●フィルターを火やドライヤー等、熱のあるもので乾かすことは絶対に行わないでください。
-------	--

3 エアフィルターを元通り取付ける

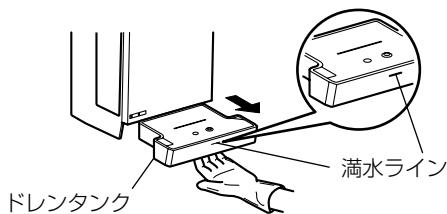
- 本体の奥の突き当たりまで押し込む。
(エアフィルターがはずれていると、ゴミ・ホコリが本体内に侵入し、製品寿命が短くなることがあります)

③ ドレンタンクの排水とドレン水路の清掃

満水になる前に(1週間に1回以上)

- 手から吹き飛ばした水のことをドレンといいます。
- ドレンがドレンタンクの満水ラインを越えないように1週間に1回以上捨ててください。
- ドレンをためたままにしておくと、臭いの原因や、溜った水が床にたれて、床が汚れるおそれがあります。

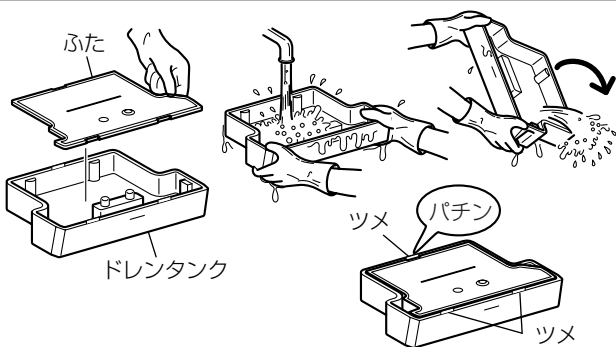
1



ドレンタンクを水平に引き出す

- 水がこぼれないように水平に運ぶ。
※お掃除忘れ防止のため、ドレンタンクを引き出すとエアフィルターも少し手前に引き出されます。

2



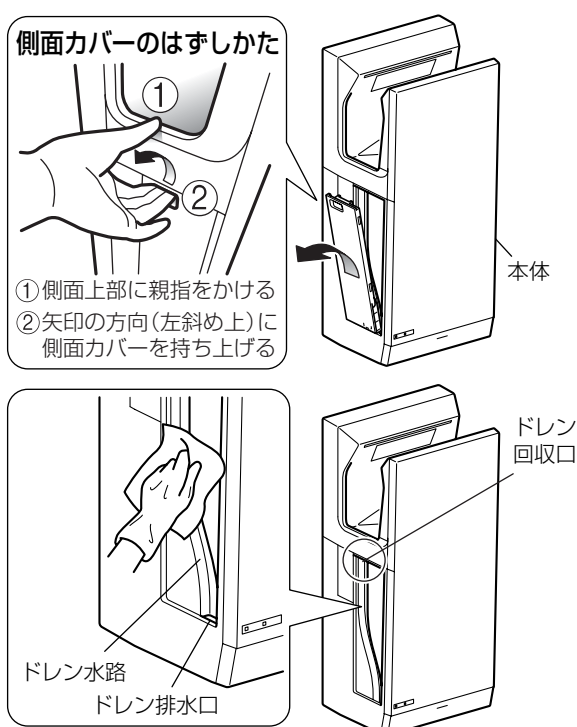
1 ふたを開けてドレンを捨てる

2 ドレンタンクとふたを洗い、水をよく拭き取る

3 ドレンタンクにふたをして、元どおり本体に取付ける

- ドレンタンクのふたは3ヶ所のツメに合わせてパチンと音がするまで押してください。
- 本体奥まで確実に取付ける。

3



1 側面カバーを取りはずす

取っ手部に指をかけて、側面カバーを斜め上に引きあげてはずす

- 側面カバーを取りはずすときに、ドレン水路に残ったドレン水の滴下に注意する。

2 側面カバーの内側とドレン水路をかたくしぼった布で拭く

- ドレン回収口の汚れは柔らかい布でていねいに拭き取ってください。

※ドレン水路に直接水をかけないでください。

3 側面カバーを元どおり取付ける

- 確実に取付けられているか確認する。



※清掃しないとドレンがたまり、水がもれる場合があります。定期的に清掃してください。

（「故障かな？」と思ったら）

次のような場合は下記の点検・処置を行ってください。

こんなとき	点 検	処 置
手を入れても風が出ない	表示部のランプは点灯していますか？ 停電ではありませんか？	<ul style="list-style-type: none"> ●漏電しゃ断器を「入」にします。 ●コンセントにプラグを差し込みます。 (JT-SB116JH, JT-SB116KN形のみ) ●電源スイッチを「ON」にします。
	手の入れ方が不十分ではありませんか？	
	手挿入部に手を入れたまま、電源スイッチを入れていませんか？	<ul style="list-style-type: none"> ●電源スイッチを「OFF」にして、表示部のランプが消灯してから、異物や汚れを取り除きます。 電源スイッチ「OFF」から1分経過したことを確認し、再度電源を「ON」にします。
	センサーに異物・汚れが着いていませんか？	
風が止まらない	手挿入部内の黒色壁面が白く汚れていませんか？	
風が冷たい 温風にならない	ヒータースイッチが「OFF」になっている	●ヒータースイッチを「ON」にします。
	空調がきいていない	●本製品は簡易ヒーターを内蔵していますが、室温が約18℃以下では温風感が損なわれます。
	製品の形名をお確かめください。	●JT-SB116JH、JT-SB216JSHは簡易ヒーターです。室温18℃以下の場合は即暖ヒーターをおすすめしておりますので、一度販売店にご相談ください (別売でヒーターユニットを販売しております) (JT-SB116KN, JT-SB216KSN形のみ)
	室温が高くありませんか？	●室温が約30℃以上の場合や連続で使用すると、ヒーターは動作しません。
点検ランプが点滅している	電源に異常があると点灯または点滅することがあります。	●電源スイッチをいったん「OFF」にして、表示部のランプが全て消灯したのを確認し、1分経過後に再度「ON」にしてください。
ノズルの周りに亀裂のような線が見える	手で触れても凹凸がない。 (亀裂の感触がない)	●本体を成形（製造）する時にできる模様です。性能面の問題はなく、故障ではありません。
上記点検・処置をされても直らないときは、電源スイッチと漏電しゃ断器を切って必ず販売店に点検・修理をご依頼ください。（費用については販売店とご相談ください）		

(仕 様)

形 名	電 圧	周波数	消費電力 (W)	電流 (A)	質量 (kg)	外形寸法 (幅×奥行×高さ)
JT-SB116JH※	交流100V	50-60Hz	1080	11.8	11	300×219×670 (mm)
JT-SB116KN			590	7.4		
JT-SB216JSH※	単相200V		1040	5.9		
JT-SB216KSN			540	3.7		

●上記値は風量ボリューム「強」の場合を示す。 ●ドレンタンク容量は0.8ℓ ※簡易ヒーター有り

■モード別の乾燥時間（目安）と用途の関係

モード	乾燥時間（目安）※		騒音	用途
	JT-SB116JH JT-SB216JSH	JT-SB116KN JT-SB216KSN		
強	約3～5秒	約4～6秒	約56dB	早く乾かしたいとき
中	約5～6秒	約6～8秒	約55dB	スピード乾燥と低騒音を両立させたいとき
弱	約10～15秒	約15～20秒	約49dB	運転時の騒音を低く抑えたいとき

※乾燥時間は当社測定方法による（片手の残水量150mg時）

愛情点検



☆長年ご使用のハンドドライヤーの点検を!

ご使用の際
このようなことは
ありませんか。

- 風が止まらない
- 風の出方が不規則
- 焼けたような臭いがする
- 漏電しゃ断器が作動する
- 運転中に異常音や振動音がある
- その他の異常・故障がある

**使用
中止**

故障や事故防止のため、電源スイッチ・漏電しゃ断器を切って必ず販売店にご連絡ください。点検・修理に要する費用などは販売店にご相談ください。

お客さま メモ

サービスを依頼される
とき便利です。

形 名
お買上げ年月日
お買上げ店名
(住 所)
(電話番号)

年 月 日
()

この製品には地球環境保護の一環として再資源化ができるように主なプラスチック部品に材質名を表示しています。材質名は主材料にISO規定の略号を使用。

三菱電機株式会社

中津川製作所 〒508-8666 岐阜県中津川市駒場町1番3号