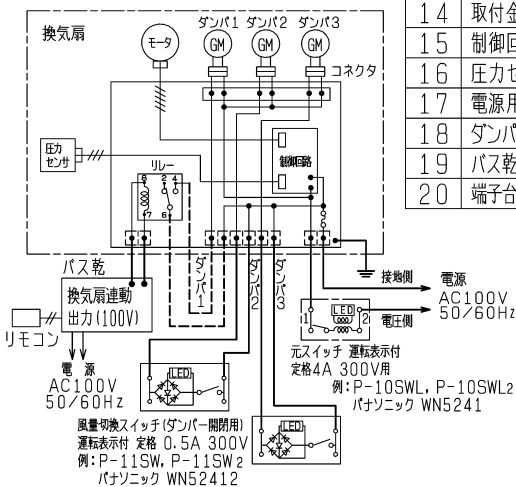


■ 結線図

※太線部分の結線はお客様にて施工してください。
 ※破線部分(バス乾燥機)の結線は浴室の設置場所に合わせて接続してください。
 (下図はダンパ1が浴室時)
 ※接続電線VVFφ1.6専用。
 (バス専用接続端子はφ1.2~2.0)



品番	品名	材質等	色調(マンセル・近)
01	本体	合成樹脂	N-1
02	ドレンカバー	合成樹脂	N-1
03	排気パイプ接続枠	合成樹脂	N-1
04	排気口シャッター	耐食アルミニウム板	
05	羽根	合成樹脂	
06	電動機		
07	吸気パイプ接続枠	合成樹脂	N-1
08	吸込口ダンパ枠	合成樹脂	N-1
09	吸込口ダンパ	合成樹脂	
10	ダンパ開閉器		
11	ダンパ開閉器カバー	合成樹脂	N-1
12	24時間換気風量調整レバー	合成樹脂	
13	風量調整板	合成樹脂	
14	取付金具	鋼板(ゴムクッション付)	
15	制御回路	故障時のアラーム機能付き	
16	圧力センサー		
17	電源用接続端子	速結端子(接続電線φ1.6専用)	
18	ダンパ開閉用接続端子	速結端子(接続電線φ1.6専用)	
19	バス専用接続端子	速結端子(接続電線φ1.2~2)	
20	端子台保護カバー	鋼板	

■ 特性表

定格電圧 (V)	定格周波数 (Hz)	風量 (m³/h)	定格電流 (A)	定格消費電力 (W)	騒音 (dB)	風量設定	質量 (kg)	
100	50・60	24換気時間	60	0.12	5	26	右記風量配分表による	6.7
		90	0.14	6	27			
		120	0.17	8	31			
		200	0.30	16	37			
		250	0.51	30	42			
電動機形式	DCブラシレスモーター	8極	シャッター形式	吸込口 : 電気式/排気口 : 風圧式				
耐電圧	AC 1000V 1分間	絶縁抵抗	10MΩ以上(500Vメガー)	羽根径	18 cm			

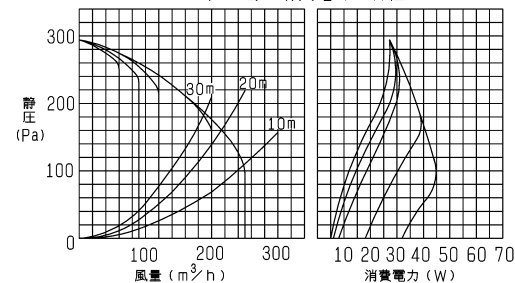
※特性は JIS C 9603 に基づく。

■ 風量配分

換気風量	ダンパ1	ダンパ2	ダンパ3
24	60	20	20
90	30	30	30
120	40	40	40
200	100	40	60
250	100	50	100

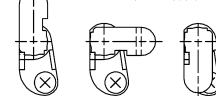
上記風量は変更可能です。()内は工場出荷時の設定です。
 ・24時間換気風量(20)30,40m³/h
 ・同時換気風量(50)60,70,80,90,100m³/h

P-Q・消費電力 特性



■ 24時間換気風量調整

※レバーを押し、右回し調整



20m³/h 30m³/h 40m³/h

※仕様は場合により変更することがあります。

第3角図法	作成日付	形名	V-180SZ4
	2013-04-01		エアフロー環気システム サニタリー換気ユニット
三菱電機株式会社中津川製作所	整理番号	NB303000D	1/2

一般事項

1. 適用

本書は、サンタリー換気ユニット V-180SZ₄ およびこれを中心に構築したエアフロー環気システムに適用する。

2. 用途および機能

このシステムは住宅全体に必要な換気量が確保できる「全館換気対策」を目的とするものであり、下記の機能を有する。

- ・必要換気量を確保するための常時機械換気
- ・浴室を主としたサンタリーゾーンの局所換気

3. 環境条件

・使用条件

- 本体周囲温度：0℃～40℃
- 相対湿度：本体外（本体設置雰囲気） 90%RH以下
本体内（処理空気雰囲気）100%RH以下

4. 住宅条件

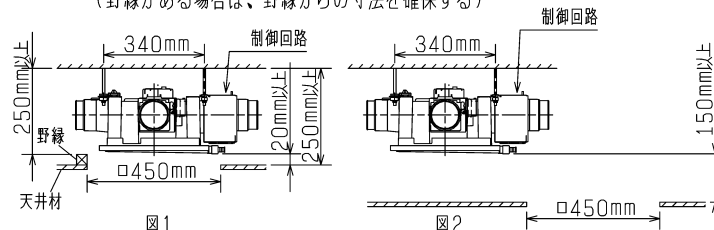
給気グリル・排気グリルを設置する部屋は、換気経路確保のために、ドアのアンダーカットまたはギャロリなどを設けてください。

設計・施工に関するご注意

1. 施工および電気工事は安全上必ず同梱の取付工事説明書に従ってください。

2. 本体を取付ける場合は下記にご注意ください。

本体真下に点検口がくるよう施工してください（図1）。
やむなく点検口と本体がずれる場合は、必ず制御回路、GM（ダンパモータ）が点検・修理できる位置に点検口を設け、送風機が点検・修理できるよう、本体下部寸法を150mm以上確保してください（図2）。
（野縁がある場合は、野縁からの寸法を確保する）



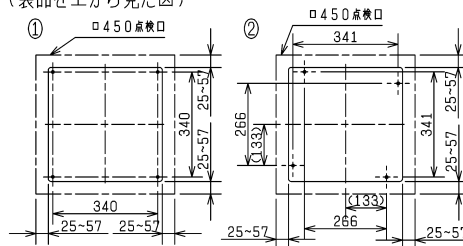
3. ダクト配管は外れの無いよう、市販の固定バンド、アルミテープ等を用いて固定してください。

4. 使用する部材は使用条件範囲での性能を確認した上で選定してください。

5. 本体のねじれ、変形がないように設置してください。

・吊り位置は下記どちらでも取付可能です。

（製品を上から見た図）



※②の場合はゴムクッションのつけ替えが必要です。

6. この製品には下記、システム部材、スイッチが必要です。

- ・補助グリル（フィルター付）
- ・給気ユニット
- ・コントロールスイッチまたは市販スイッチ
- ・屋外フードなど

※ 本書記載の内容が確保されず、点検・修理するために必要となる天井・その他の取り壊しおよび修復費用は、無償保証期間であってもお客様のご負担となります。あらかじめご了承ください。

ご使用に関するご注意

1. 正しく安全にお使いいただくため、同梱の取扱説明書を必ずお読みください。

2. エアフロー環気システムは人と建物の健康のため24時間連続運転することにより効果を発揮しますので常時運転にてご使用ください。

3. この製品は換気扇の故障をお知らせするアラームを備えております。アラーム音が鳴りましたら故障ですので、元スイッチを「切」にして修理の依頼をしてください。

※仕様は場合により変更することがあります。

第 3 角 図 法	作成日付	形 名	V-180SZ ₄ エアフロー環気システム サンタリー換気ユニット
	2013-04-01		
三菱電機株式会社 中津川製作所		整理番号	NB303000D
			2/2