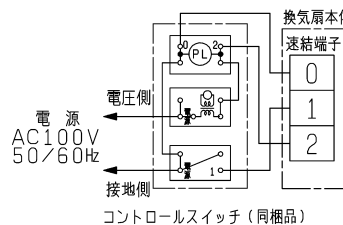
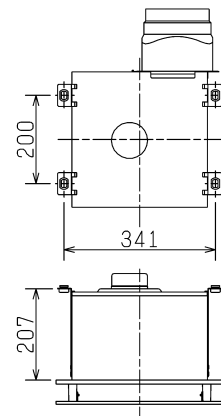


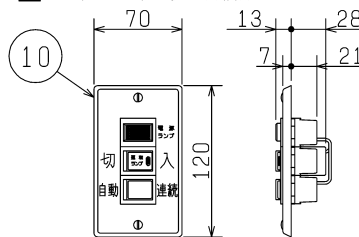
■ 天吊金具P-08TK
(別売システム部材)
据付位置(4点吊り)

■ 結線図

※太線部分は有資格者である電気工事士の方が施工してください。

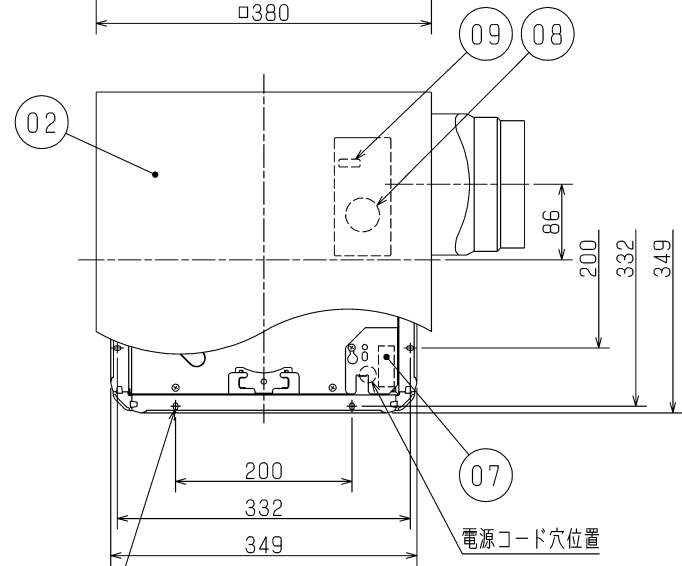


■ 埋込みスイッチ(同梱品)

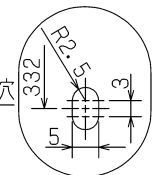


取付用ボックスはJIS C 8340の1個用
スイッチボックスをご使用ください。

| 品番 | 品名 | 材質 | 色調(マンセル・近) |
|----|-----------------|------|--------------|
| 01 | 本体 | 鋼板 | N-6 |
| 02 | グリル | 合成樹脂 | 0.8GY9.0/0.5 |
| 03 | モーター | | |
| 04 | 羽根 | 合成樹脂 | |
| 05 | ダクト接続口 | 鋼板 | |
| 06 | シャッター | 合成樹脂 | |
| 07 | 速結端子 | | |
| 08 | 制御回路 | | |
| 09 | ガスセンサー | | |
| 10 | コントロールスイッチ(同梱品) | | |



■ 据付穴詳細図

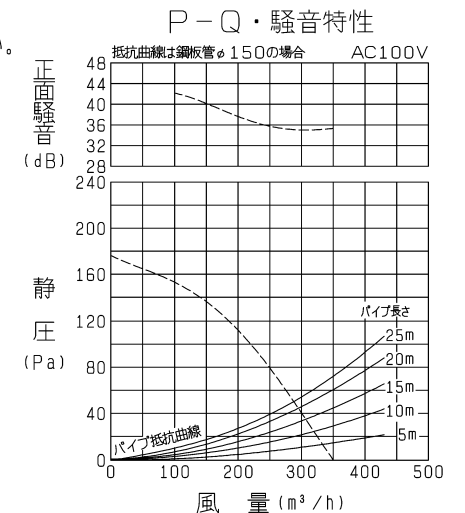


| | |
|--------------|--|
| ■ 検知する空気の汚れ | タバコの煙に含まれるガス成分、芳香剤、整髪料、蚊取線香、アルコール、各種有機ガス |
| ■ 検知しない空気の汚れ | 炭酸ガス、砂や綿ぼこり、各種不活性ガス |

■ 特性表

| 定格電圧 (V) | 定格周波数 (Hz) | 定格電流 (A) | 定格消費電力 (W) | 風量 (m³/h) | 騒音 (dB) | 質量 (kg) |
|----------|--------------------|----------|------------|-----------------|---------|---------|
| 100 | 50 | 0.36 | 36 | 350 | 34 | 6 |
| 電動機形式 | コンデンサー永久分相形单相誘導電動機 | 4極 | シャッター形式 | 風圧式 | 羽根径 | 18 cm |
| 耐電圧 | AC 1000V | 1分間 | 絶縁抵抗 | 10MΩ以上(500Vメガー) | | |

※特性は JIS C 9603 に基づく。



正面騒音は室外側ダクト内音が測定室に出ないようにし、グリル正面(下方)より1m離れた地点でのAレンジによる値です。

- ・グリル開口面積 450cm²
- ・天井埋込寸法 315 (野縁高さ45以下、天井材含む)
- ※電源コードにより線を使用する際は、棒状圧着端子をご使用ください。
- ※仕様は場合により変更することがあります。

| 適応コントロールスイッチ | 定格 |
|----------------|---------|
| 同梱品のコントロールスイッチ | AC100V用 |

| | | | |
|-------|-----------|------|--|
| 第3角図法 | 三菱電機株式会社 | 形名 | VD-18ZA ₁₀ -FP ダクト用換気扇 低騒音形 フラットインテリアタイプ 雑ガスセンサー自動運転タイプ |
| 作成日付 | 2016-6-24 | 整理番号 | NB314050A 1/2 |

設計・据付に関するご注意

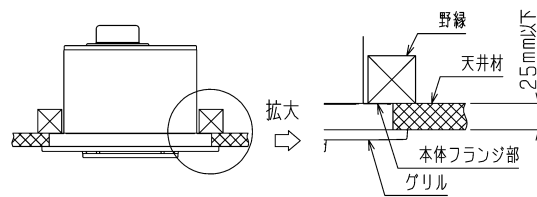
※据付け及び電気工事は安全上必ず製品に同梱の据付説明書に従ってください。

1. 据付場所に関するご注意

- (1) この製品は、居間・事務所・店舗の天井面に据付けてください。
それ以外の用途には使用しないでください。
早期故障（部品の破損、モーターの故障（動作停止・異常音））や火災、漏電（感電）、部品破損による落下の原因となります。
- (2) 台所・厨房・飲食店など、熱気や油煙が発生する場所で使用される場合は、オール金属タイプをお選びください。湿気が多い場所ではサニタリー用をお選びください。
早期故障（部品の破損、モーターの故障（動作停止・異常音））や火災、漏電（感電）、腐食（グリルなどの落下）の原因となります。
- (3) 以下の場所では使用しないでください。
早期故障（部品の破損、モーターの故障（動作停止・異常音））や火災、漏電（感電）、腐食（グリルなどの落下）の原因となります。
・有機溶剤を使用する場所
・可燃性ガスがある場所
・温泉や硫黄・塩素などの腐食性成分を含む場所
・殺菌剤・消毒剤を頻繁に使用する場所
- (4) 高温（40℃以上）になる場所には据付しないでください。
早期故障（部品の変形、モーターの故障（動作停止・異常音））の原因となります。
- (5) ダクト用システム部材の使用については、
地域により防災上の制限（内装材の制限、可燃物との距離の制限など）がありますので、
詳細は行政官庁または、消防署にお問い合わせください。
- (6) 傾斜天井には据付けないでください。シャッター開閉不良、振動、異常音の原因となります。
- (7) 天吊金具を使用する場合、製品の着脱には天井裏での作業が必要です。
天井裏での作業ができるように、製品の近くに点検口を設けてください。
点検口がない場合の製品取替えなどで、天井などを壊す費用は、お客様のご負担となります。
- (8) センサーの検知を妨げる障害物を本体下に置かないでください。
- (9) 風圧式シャッターでは、急激なドアの開閉や外風の強い時などに、
シャッターの閉じる音が聞こえる場合があります。
常時外風が強い場所に据付ける場合は、電気式シャッター付タイプを選定いただくか、
ダクト用システム部材の中間取付形電動シャッターとの併用をおすすめします。
- (10) 天井材は、振動・共鳴音防止のため強度のあるものをご使用ください。
- (11) 製品上部を断熱材などで覆わないでください。早期故障の原因となります。
- (12) グリルを取りはずしやすくするため、グリル側面と部屋の壁面を150mm以上離し、
製品を据付けてください。

2. 据付方法に関するご注意

- (1) 本体とグリル間の寸法は25mm以下としてください。
グリルが天井材に密着しない場合があります。



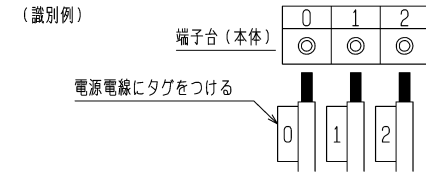
- (2) 野縁を組立てる際は、あらかじめ据付説明書の野縁指定寸法（野縁高さ、埋込寸法）をご確認の上、本体固定ねじを垂直に締付けられる寸法にしてください。
また、本体重量により天井がたわまないように、十分強度のある野縁に据付けてください。
天井面とグリルの間にすき間が生じる原因となります。
- (3) 天吊金具を使用する場合、天吊金具は正しい据付位置、据付本数でご使用ください。
落下、風漏れ、振動、異常音、動作異常の原因となります。
- (4) ダクト接続口は、製品に同梱のものをご使用ください。
風量低下、異常音発生の原因となります。

3. ダクト工事に関するご注意

- (1) ダクト接続口にかが加わらないよう、ダクトは必ず吊ってください。
シャッター開閉不良、本体からの風漏れの原因となります。
 - (2) 次のようなダクト工事はしないでください。風量低下や異常音の原因となります。
・極端な曲げ ・多数の曲げ ・ダクト接続口のすぐそばでの曲げ ・しぼり
-
- (3) 据付け前には、必ず排気ダクト、ダクト用システム部材に異常（排気ダクトのつぶれ、ほこり詰まりなど）がないかご確認ください。風量低下や異常音の原因となります。
 - (4) 排気ダクトは雨水の浸入やドレン水の逆流を防ぐため、屋外に向けて1/100以上の下り勾配をつけてください。
 - (5) 外風の影響を強く受ける場所には排気口を据付けないでください。
換気風量が不足するおそれがあります。
 - (6) 排気ダクトの先端には、鳥などの侵入を防ぐためのペントキャップ、
または雨水などの浸入を防ぐための深形フード、外風が強いところでは耐外風フードなどの
ダクト用システム部材を据付けてください。

4. 電気工事に関するご注意

- (1) 電子式スイッチ（半導体制御による速調・温度・湿度・タイマースイッチなど）や
ホタルスイッチをご使用の場合は組合せ上、不具合の発生するおそれがありますので、
ご使用の際はあらかじめご確認ください。
- (2) 製品側・スイッチ側への電気結線を間違えるとモーターや制御回路が故障します。
正しく結線するために、電気工事の際、各電源電線を識別できるようにしてください。



- (3) この製品の定格電圧はAC100Vです。
異電圧印加（200V印加など）を含む誤結線によるモーターや制御回路の故障の場合、
サービス費用（交換部品代含む）はお客様のご負担となりますので、
電源電圧および、結線図（製品側・スイッチ側）を十分ご確認の上、結線してください。

5. その他

- (1) この製品は、計量法に基づく計測器ではありませんので、酸欠や一酸化炭素中毒の原因となる
有毒ガスや可燃性ガスを検知したり防止したりする安全装置としては使用しないでください。
※新築で建材などの臭いが強い時には運転時間が長くなる場合があります。
- (2) 室温が急激に上昇すると室内空気が汚れていなくても運転を開始する場合があります。
室温が安定すれば通常の動作に戻ります。
- (3) 以下のような場合は、センサーが検知しにくくなる場合があります。
・他の換気扇を運転した時 ・風の強い日
・扇風機や冷暖房機等の強い風を直接換気扇に当てた場合
・外気が汚れている場合
・室内に検知するガスが発生しつづける場合（新築時の臭い、整髪料、芳香剤、線香など）
・室内の空気の流れによりセンサー部に汚れた空気が届き難い場合
- (4) 効果的な換気を行うために給気口を必ず設けてください。
- (5) 長年ご使用いただくためには換気扇のメンテナンスが必要です。
モーターは消耗部品です。

※仕様は場合により変更することがあります。

| | | | |
|-------|-----------|------|---|
| 第3角図法 | 三菱電機株式会社 | 形名 | VD-18ZA10-FP ダクト用換気扇 低騒音形 フラットインテリアタイプ 雑ガスセンサー自動運転タイプ |
| 作成日付 | 2016-6-24 | 整理番号 | NB314050A 2/2 |