

こんなときは故障ではありません

※Qは質問を、Aは質問に対する答えを表します。

リモコン表示

- Q** 朝(夜間時間帯終了時)、満タンにならない
- A** お湯の使用量が少ないときは、ムダを防ぐため、満タンまでわか上げないことがあります。
補足 満タンにわか上げたい場合は、「多め」をご使用ください。 残湯量表示
- Q** 「お湯がなくなりました」の表示が出た
- A** 残湯量表示が点灯してからご使用ください。お湯の使用状況をご確認ください。ムダを防ぐため、ご家庭にあった湯量をわか上げています。普段より多くお湯を使用する場合は、「満タン」を押してください。
- Q** 台所リモコンの表示が切り替わる
- A** アシスト湯はり中やヒートポンプ保温中は、リモコンの表示が切り替わります。
- | | |
|---------|----------|
| アシスト湯はり | ヒートポンプ保温 |
| 湯はり | ふろ自動 |
| 交互表示 | 交互表示 |
| アシスト | HP保温 |
| 通常湯はり | 通常保温 |
| 湯はり | ふろ自動 |
- 補足
- アシスト湯はり中やヒートポンプ保温中は、ヒートポンプユニットが動きます。
 - 浴室リモコンは、ヒートポンプユニット動作時に「アシスト湯はり」「ヒートポンプ保温」と表示されます。

おふろ

- Q** 追いだきができない
- A** ●浴槽アダプターフィルターを清掃してください。
浴槽アダプターフィルター
 外面だけでなく、内面からも汚れを取り除いてください。
 ●湯切れしている可能性があります。お湯がわくまで、しばらくお待ちください。
- Q** 湯はりが途中で止まる、湯はりが長い
- A** 浴槽の形状・水位を学習しながら湯はりをするためです。
- Q** いきなり、おふろに水が出る
- A** ふろ配管の凍結予防運転を行なっているためです。
凍結予防
リモコン表示

凍結

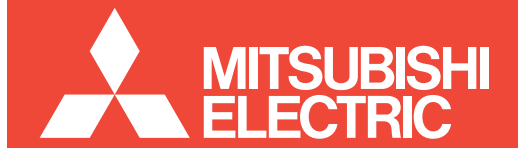
- Q** 湯が出ない
- A** 配管凍結している場合は湯水混合栓のハンドルを湯側にして、解冻するのを待ちください。復帰しない場合は、給水配管専用止水栓を閉じて据付工事店(販売店)へご連絡ください。
- 補足 給水配管、給湯配管の凍結防止処置としては、給湯温度を「水」設定にして、少量の水を流し続ける方法があります。

給湯機

- Q** 水・お湯が出ている
- A** わき上げ中は、水・お湯が少しずつ排水されます。
- 補足 水がわか上げられて膨張したお湯を少しずつタンクから排出したり、ヒートポンプユニットからドレン水を排出したりしているためです。

蛇口

- Q** リモコンの設定温度よりも湯がぬるい
- A** ●配管から放熱し、温度が低くなることがあります。(特に冬期)
 ●給湯機からは設定温度のお湯が出ていますが、湯水混合栓で水と混ぜて使用している可能性があります。リモコンや湯水混合栓で調節してください。
 ●1ヶ所のみ湯温が低い場合は湯水混合栓の故障の可能性があります。販売店にご相談ください。
 ●蛇口やシャワーの開き方が少ないと、設定温度と異なる温度のお湯が出ることがあります。「給湯マーク」を確認してください。
- 給湯マーク 台所リモコン 浴室リモコン



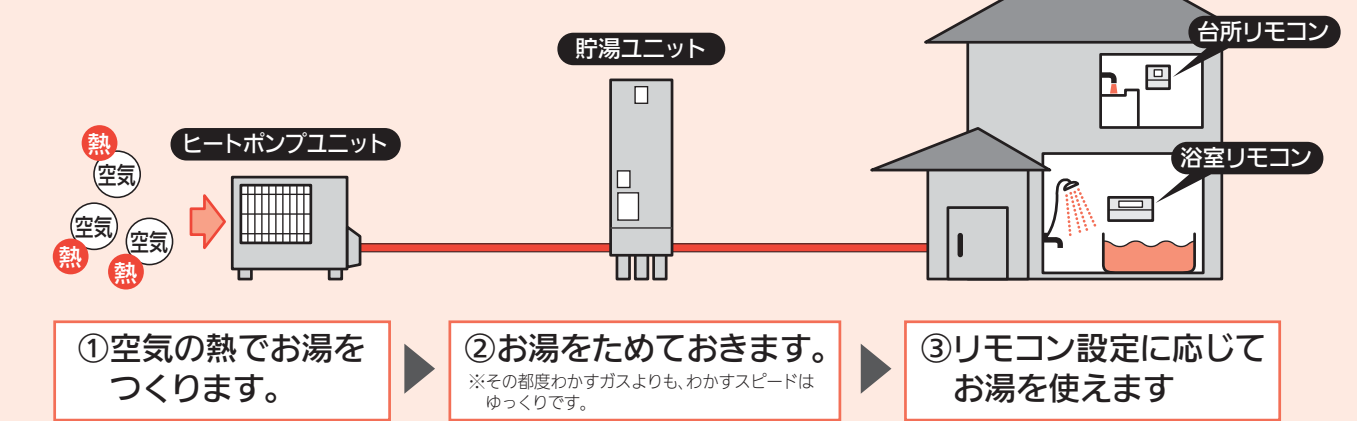
コンパクトエコキュート
 対象形名: SRT-S18
 SRT-W18/SRT-W18D/SRT-WK18D

家庭用自然冷媒CO₂ヒートポンプ給湯機

すぐに使える 簡単ガイド

三菱エコキュート

エコキュートって?



エコキュートは、かしこく学習しています。

学習1 ご家庭にあったわか上げを行います。

過去のお湯の使用量を学習し、最適な湯量をわかします。

過去14日間の平均使用量を基にわか上げます。お湯がムダにならないよう満タンまでわかさないこともありますが、正常な動作です。

朝、残湯量表示が満タンにならないのはこのためです。「満タン」表示にしたい場合は、わか上げモードを「多め」に設定してください。

昼間でも運転を行い、わか上げます。
※設置後2週間は特に多くわか上げます。
※残湯量表示が4つ点灯していても、わか上げをすることがあります。

貯湯タンクがコンパクトのため、昼間でもお湯をわか上げます。
昼間わか増し分
夜間わか上げ分

※湯切れする場合は、わか上げモードを「少なめ」「おまかせ」から「多め」へ変更したり、「満タン」わか増しを利用したりしてください。

学習2 浴槽の形状を学習して湯はりします。

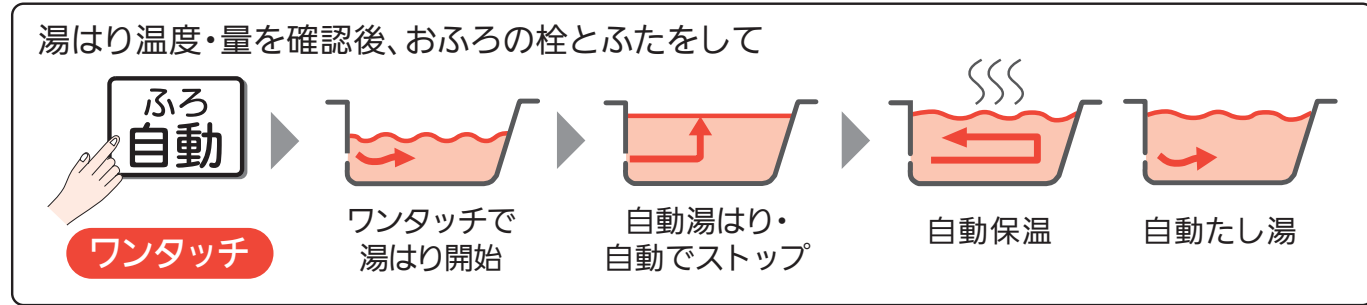
湯はり中は、お湯を出したり、止めたりして学習しながら設定量まで湯はりします。

●ホームページ 三菱エコキュート「よくあるご質問FAQ」もご活用ください。
<http://faq01.mitsubishielectric.co.jp/category/show/290>

さっそく使ってみましょう

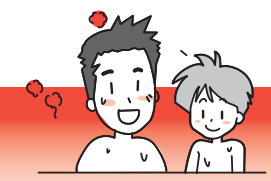
お風呂に入る

- **ふろ自動** ワンタッチで、お風呂にお湯を入れ、保温・たし湯まですべて自動で行います。



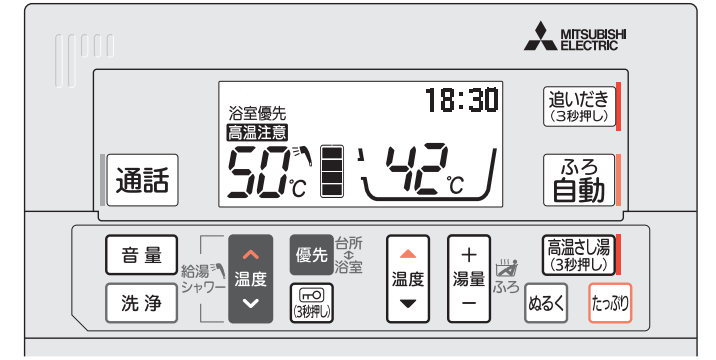
下記の動作を行うとお湯があふれることがありますのでご注意ください。

- 湯はりが完了する前に入浴する
- 蛇口からお湯をたす
- お風呂に残り湯があるまま湯はりする



リモコン

浴室リモコン



入浴中に使ってみよう

- **追いだき**
湯量を変えずに設定温度までお風呂のお湯をあたためます。
※追いだきはタンクのお湯の熱を使用していますので、残湯量が急激に減ることがあります。
- **高温さし湯**
湯はり時に設定した温度・湯量を約2℃上げるために必要な量の熱いお湯が入ります。
- **たっぶり**
お湯が少ないとき、設定温度のお湯を約20Lたします。
- **ぬるく**
湯はり時に設定した温度・湯量を約1℃下げるために必要な量の水が入ります。

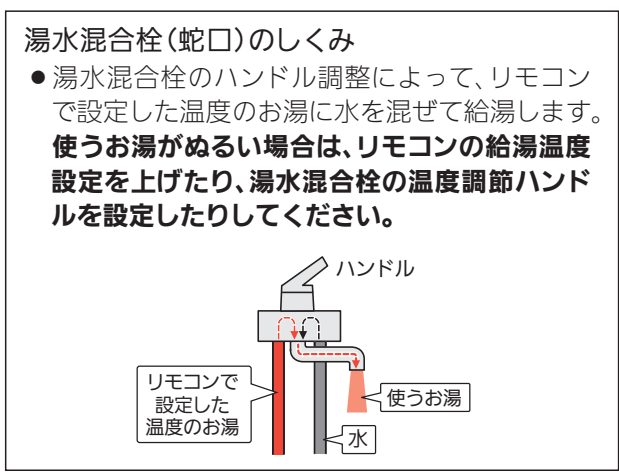
前日の残り湯など、湯温の低下が大きい場合には、お湯を全て排水して再び湯はりするか、お湯を少し排水してから高温さし湯を使用してください。

蛇口・シャワーの温度をかえる

- **給湯温度の変更**
「優先」表示のあるリモコンで設定できます。

浴室での使用時は…

- 浴室リモコンの「優先」を確認してください。台所で給湯温度を高い温度に変更してしまうと、シャワーから熱いお湯が出る可能性があります。



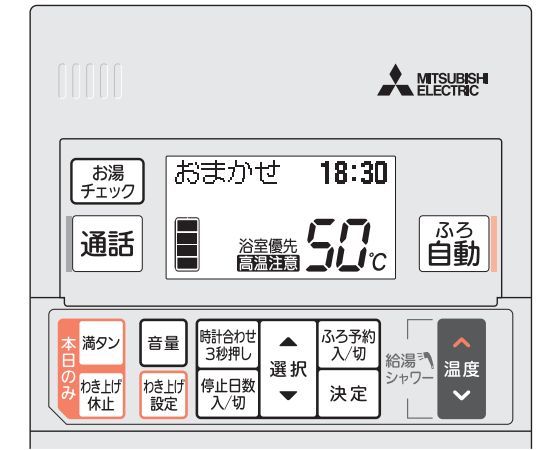
エコキュートの上手な使い方

- **満タンわき増し**
いつもよりたくさんお湯が必要とあらかじめ分かっているときは、その日の朝に押してください。
● 過去2週間で学習した使用湯量に対し、**急に使用湯量が増えた場合**は、湯切れをすることがあります。湯切れしそうなときに押してください。
- **わき上げ休止**
当日、もうお湯を使わないときに使用すると、当日の不要なわき上げを休止するためおトクです。
- **わき上げモード**
「少なめ」「おまかせ」での使用で、よく湯切れする場合は、「多め」に変更してください。
- **ふろ自動運転継続時間**
自動保温・自動たし湯でお湯がムダにならないようご家庭に合わせた時間を設定してください。(出荷時は2時間に設定されています。) また、家族全員の入浴後は、ふろ自動を「切」にしてください。

例えばこんなとき…

- 急な来客
- 朝、夜の2回湯はりする
- 急に寒くなり、シャワーのみの使用から湯はりへ変更するとき

台所リモコン



バブルおそうじ 機種をご使用のお客さま

お風呂の栓を抜くと、自動でマイクロバブルによる配管洗浄を実施します。(洗浄スイッチを押しても動作します。)

- 次の場合は自動で洗浄しないことがあります。自動で動作しない場合は、洗浄スイッチを押してください。
 - ふろ自動運転中
 - 浴槽アダプターが浴槽の高い位置にある場合
 - 排水口が極端に大きいまたは小さい場合
 - 洗濯水として残り湯をくみ出す場合
- 入浴中、一度にたくさんのお湯をかき出したりすると、自動的にバブル洗浄が動作することがあります。