

電気給湯機用 ドレン用エルボセット

形名

GT-51D

※適用機種は、当社カタログ・据付工事説明書等に記載してあります。

据付工事説明書 販売店・工事店様用

この製品の性能・機能を十分に発揮させ、また安全を確保するために、正しい据付工事が必要です。据付工事の前に、この「据付工事説明書」を必ずお読みください。据付工事は販売店または専門業者が施工してください。

安全のために必ずお守りください



注意

誤った取扱いをしたときに、軽傷または家屋・家財などの損害に結びつきます。



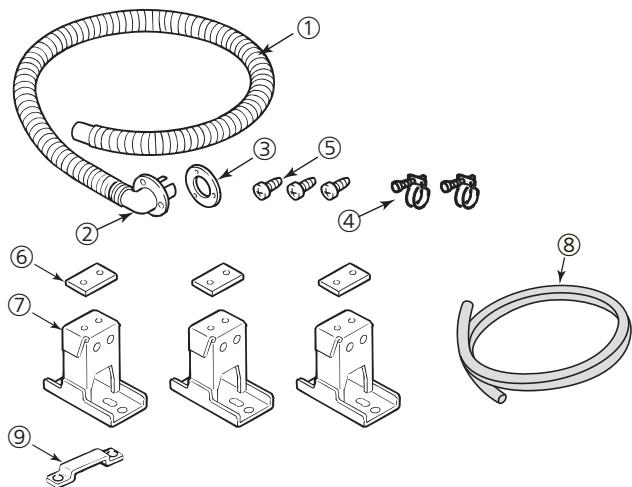
指示に従う

工事作業中は手袋を着用する
金属端面によるけがの原因になります。



【お願い】•この据付工事説明書は、工事終了後に必ずお客さまにお渡しください。

1. 使用部品

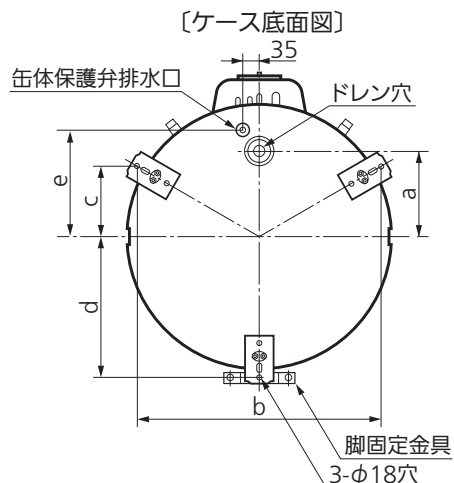


〔部品明細〕

品番	品名	数量	仕様
①	ドレンホース	1	ポリエチレン 1m
②	エルボ	1	ポリプロピレン
③	パッキン	1	特殊ウレタン
④	ホースバンド	2	ワイヤバンド
⑤	取付ネジ	3	4×10タッピンネジ
⑥	パッキン	3	特殊ウレタン
⑦	本体脚	3	亜鉛メッキ鋼板
⑧	缶体保護弁排水ホース	1	ゴム 1m
⑨	脚固定金具	1	亜鉛メッキ鋼板

2. 取付位置

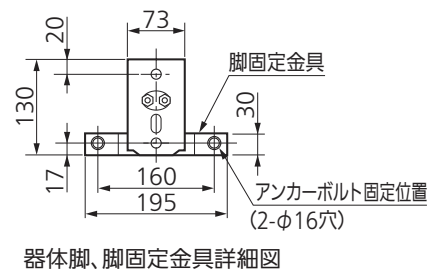
ドレン穴、缶体保護弁排水口、脚取付け穴の位置は下図のとおりです。



〔寸法変化表〕

	300L、370L	460L
a	193	223
b	610	662
c	176	191
d	352	382
e	260	290

〈単位:mm〉



器体脚、脚固定金具詳細図

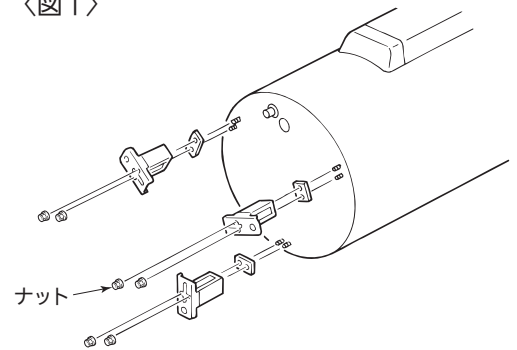
3. 本体脚の交換〈図1〉

- (1) 本体(電気給湯機)を横にして、ケース底面の本体脚を固定している6個のナットを外す

※本体を横にするときは前面カバー側を上にして、ケースにきずがつかないようにします。外した6個のナットは取付けの際に使用しますのでなくさないようにしてください。

- (2) 本体脚(40mm)を外す
- (3) ケース底面より突出しているネジ部に付属のパッキン(3個)を取り付ける
- (4) 付属の本体脚(3個)を(1)で外したナットで固定する

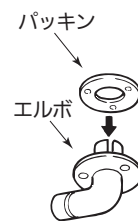
〈図1〉



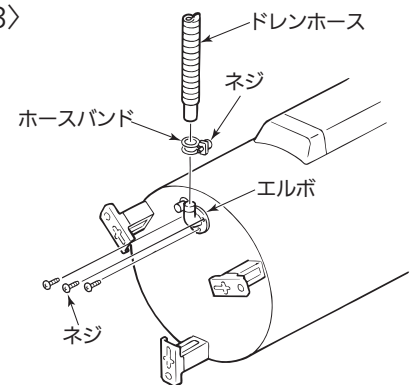
4. エルボ、ドレンホース、缶体保護弁排水ホースの取付け〈図2、3、4〉

- (1) エルボにパッキンを取り付ける
※エルボの穴とパッキンの穴の位置を合わせます。
- (2) 本体(電気給湯機)を横にしたままの状態、ケース底面にあるドレン穴にエルボを付属のネジ(4×10タッピングネジ)で取り付ける
- (3) ドレンホース(φ18側)にホースバンドを取り付け、エルボに確実に差し込んで、ホースバンドのネジを締め付ける
- (4) 缶体保護弁排水ホースにホースバンドを取付け、缶体保護弁排水口に確実に差し込んで、ホースバンドのネジを締め付ける

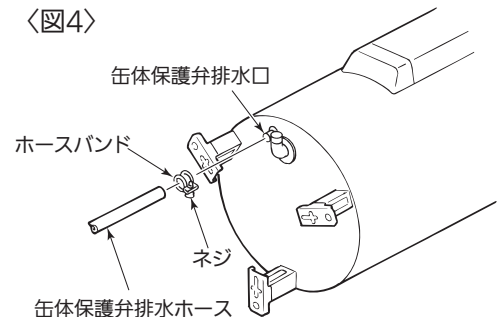
〈図2〉



〈図3〉



〈図4〉



5. 本体(給湯機)の設置、ドレンホース・缶体保護弁排水ホースの配管〈図5〉

●ドレンの排水を良くするため、本体の位置を高くしてください。

- (1) 本体の脚の位置(3箇所)の床面をコンクリートで部分的に高くする
- (2) 高くした床面に本体を置き、アンカーボルトで固定する
- (3) ドレンホース・缶体保護弁排水ホースを排水溝へ導く
 - エルボより排水溝を低くしてください。
 - ホースは、ケース底面より上にならないようにして排水溝へ導いてください。
 - ホースが長い場合は切って使用してください。
 - ホースが排水溝から外れないようにしてください。

〈図5〉[本体(電気給湯機)設置図]

