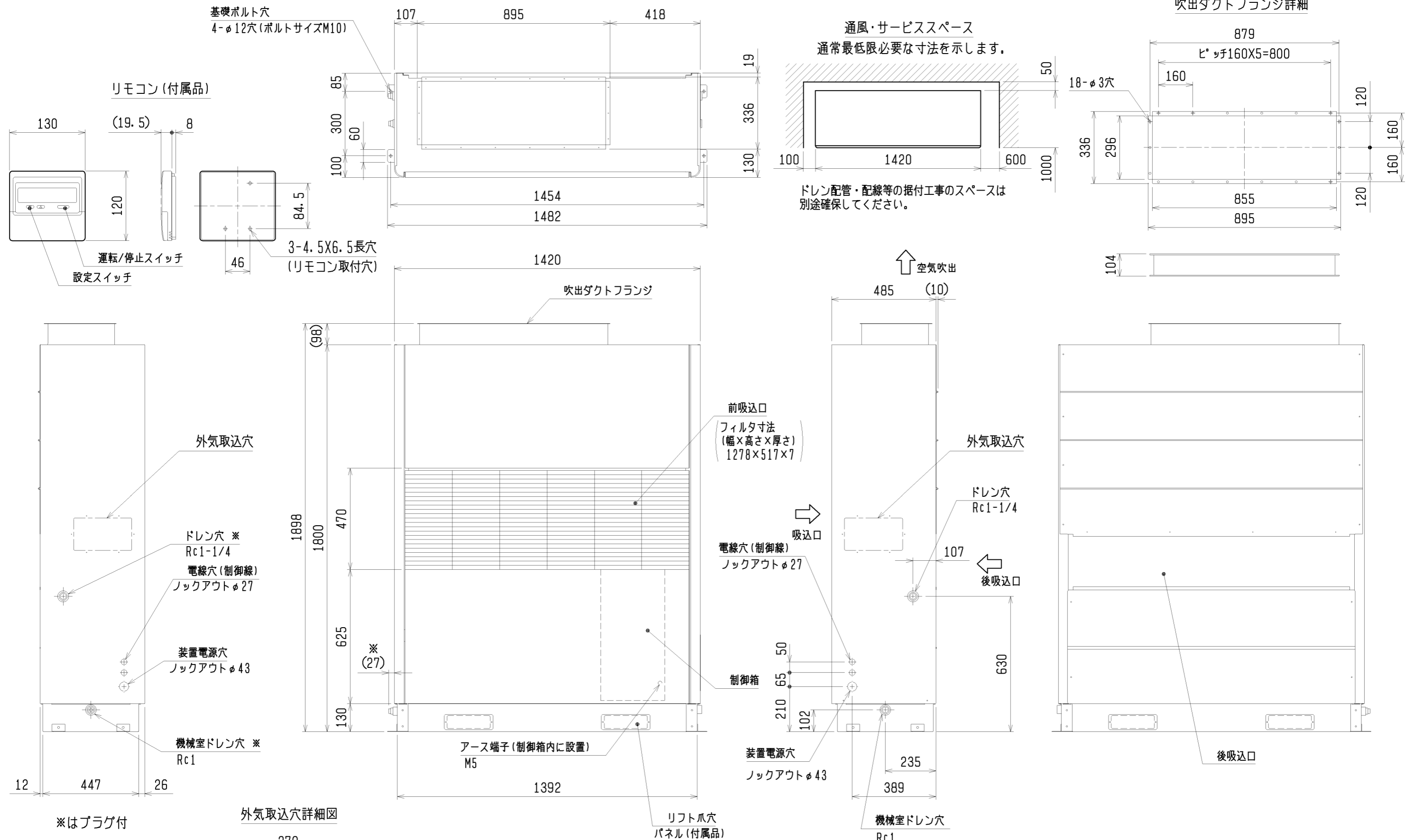
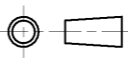



三菱電機株式会社
産業用除湿機仕様書

項目		セット形名	KFH-P10A	
使用温度範囲	室内ユニット	°C [DB]	3~40 ※2	
除湿	除湿能力※1	L/h	26.3	
	電気特性	消費電力	kW	11.8
		運転電流	A	35.9
		力率	%	95
始動電流		A	239	
電源			三相 200V 60Hz	
室内ユニット	圧縮機	型式	全密閉スクロール式	
		電動機呼称出力	kW	7.5
		クランクヒータ	W	50
	送風機	形式		シロココファン × 2個
		電動機呼称出力	kW	1.5
		機外静圧	Pa	0~350 (別売部品使用)
		標準風量	m ³ /min	90
	冷凍機油		L	DAPHNE FVC68D 3.0L
	冷媒	封入量	kg	R410A × 3.7
		冷媒制御		電子式膨張弁
	除霜方式			ホットガス式
	エアフィルタ			PPハニカム<水洗浄式>
	騒音		dB (A)	62.5 (61.5)
	保護装置			熱動過電流継電器 (圧縮機、送風機), 熱動温度開閉器 (吐出ガス), 高圧圧力開閉器, 低圧圧力開閉器
	運転調節装置			湿度調節器<内蔵>
付属品			リモコン: C-202K	
塗装色<マンセル記号>			マンセル 5Y 8/1	
外形寸法<高さ×幅×奥行>		mm	1,898×1,420×485	
製品質量		kg	283	
リモコン	型名		C-202K	
	据付条件		屋内設置・周囲温度0~+40°C・周囲湿度30~80%	
	塗装色<マンセル記号>		マンセル4.48Y 7.92/0.66	
	湿度設定範囲		%	29~85
外形寸法<高さ×幅×奥行>		mm	120×130×28	

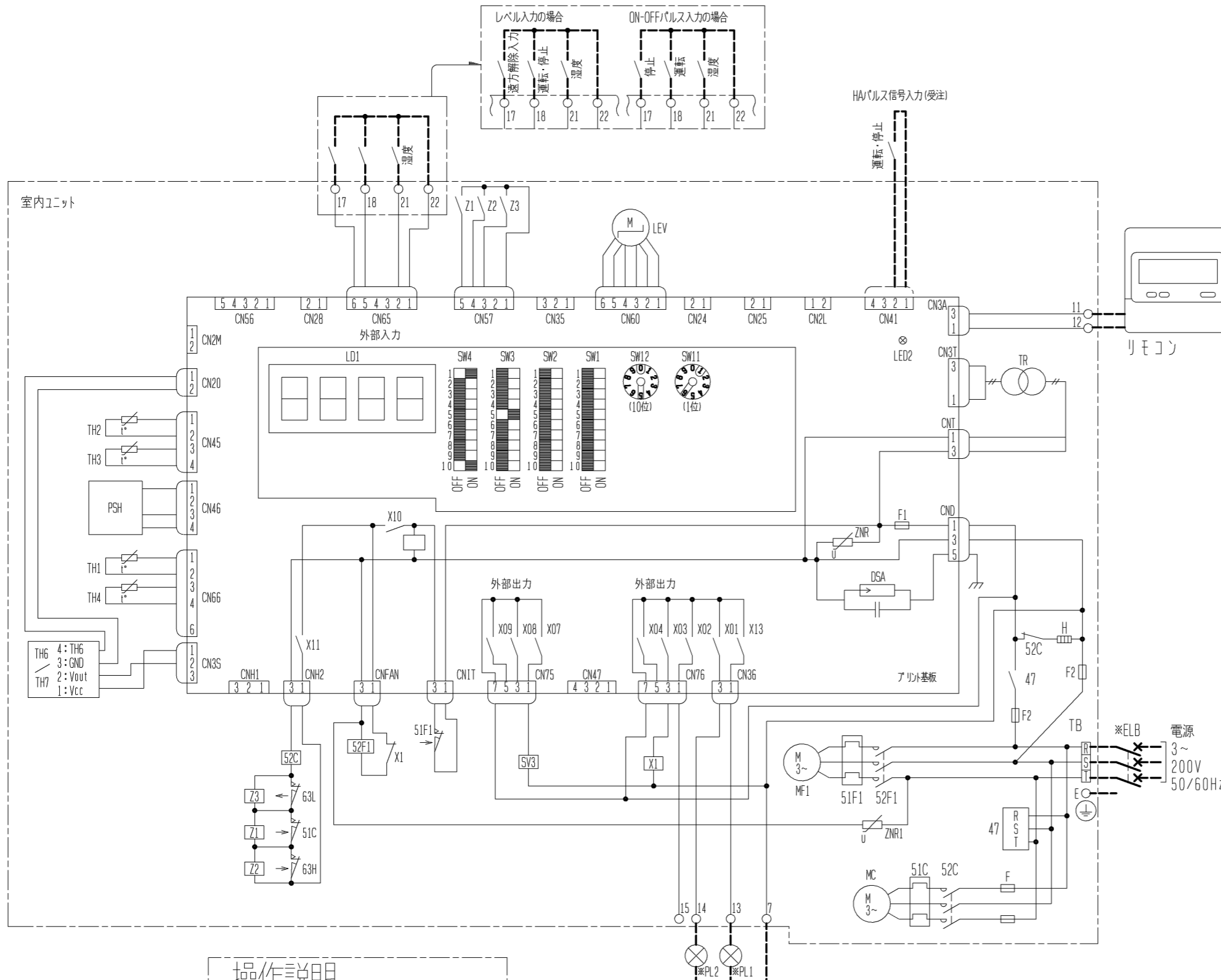
- 注 1. 除湿能力※1は、室内吸込空気乾球温度25°C [DB]、相対湿度80%で除湿運転した場合の値を示します。
2. 使用温度範囲※2の詳細は、使用範囲 (WYN11-1381A) を参照ください。
3. 停止中も電源を落とさないでください。
(クランクケースヒータが通電されていないと圧縮機を保護できません。)
長期停止から再運転・試運転する場合は6時間以上に電源を入れクランクケースヒータに通電してください。
4. 仕様は改良の為、予告無く変更する場合があります。
5. リモコンは、結露する場所、水滴の掛かる場所、腐食性雰囲気には取り付けないでください。



 DIM. mm SCALE NTS	作成日付 ISSUED	改定日付 REVISED	TITLE 産業用除湿機外形図 KFH-P10A		
	 三菱電機株式会社		DRW. NO. WKH94C327	REV. B	PAGE 1 / 1

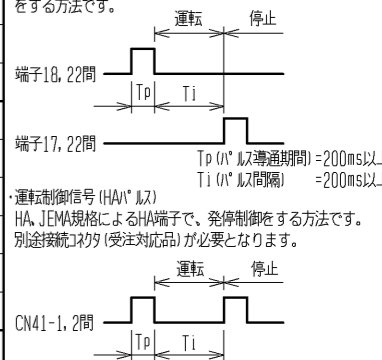
記号説明 ※印の機器は、現地手配となります

記号	名称	記号	名称
DSA	アスタ	TH4	サーミスタ<吸入管温度>
E	接地<アース>	TH6	サーミスタ<室内吸入空気温度>
F	ヒューズ<7.5A>	TH7	湿度センサ<室内吸入空気温度>
F1	ヒューズ<制御回路:6A>	X1	補助継電器
F2	ヒューズ<制御回路:5A>	X01~13	補助継電器<室内基板内>
H	電熱器<クランクケース>	Z1~3	補助継電器
LD1	発光ダイオード<表示>	ZNR	ハリスタ<室内基板内>
LED2	発光ダイオード<リモコン給電>	ZNR1	ハリスタ
LEV	電子リニア膨張弁	47	逆相防止器
MC	圧縮機用電動機	51C	熱動過電流継電器<圧縮機>
MF1	送風機用電動機<室内機>	52C	電磁接触器<圧縮機>
PSH	圧力センサ<高圧>	51F1	熱動過電流継電器<送風機用電動機><室内機>
SV3	電磁弁<ネットガステアロスト>	52F1	電磁接触器<送風機用電動機><室内機>
SW1~4	ダイヤルスイッチ	63H	圧力開閉器<高圧>
SW11, 12	アトリススイッチ	63L	圧力開閉器<低圧>
TR	トランス	※ELB	漏電遮断器
TH1	サーミスタ<吐出管温度>	※PL1	表示灯<運転>
TH2	サーミスタ<LEV直前液管温度>	※PL2	表示灯<点検>
TH3	サーミスタ<冷却器入口管温度>		



外部接続端子の説明

用途	仕様	端子番号	各端子の内容	ご注意
外部入力端子	レベル	17	速方解除入力	<ul style="list-style-type: none"> ダイヤルスイッチは必ず元電源を切った状態で操作してください。 外部入力、外部ユニットの入力は無電圧接続入力、微小電流用接点を接続ください。 配線長100mを超える場合(Max200mまでは、必ず100m以内で現地信号を引受けて基板に入力してください。 推奨リレー:微小電流用100製MY形 運転制御信号 (レベル) 運転制御信号 (スイッチ等の入・切により、発停制御をする方法です。) 運転制御信号 (ON-OFFパルス) パルス入力 (a接点) により、運転・停止を反転させ発停制御をする方法です。
	接点入力	18	運転・停止	
	回路電圧:	22	17~21端子のコモ端子	
	ON-OFFパルス	17	停止	
	接点入力	18	運転	
	回路電圧:	22	17~21端子のコモ端子	
湿度調節	レベル	21	湿度	<ul style="list-style-type: none"> 運転制御信号 (HAパルス) HA, JEMA規格によるHA端子で、発停制御をする方法です。別途接続127が(受注対応品)が必要となります。
接点入力	22	17~21端子のコモ端子		
外部出力端子	有電圧	7	13・14端子のコモ端子	<ul style="list-style-type: none"> 上記発停制御を切り替える際、下表によりSW1-4, 5の切り替えを行ってください。
	接点出力	13	PL1:表示灯<運転>(200V)	
	AC200V	14	PL2:表示灯<点検>(200V)	



発停方法	SW1-4	SW1-5
リモコン・HAパルス後押優先の場合	OFF	OFF
レベル入力の場合	ON	OFF
ON-OFFパルス入力の場合	OFF	ON
リモコン入力の場合	ON	ON
湿度調節器	SW1-6	
組込ユニットの場合	OFF	
外部ユニットの場合	ON	

操作説明

1. アトリススイッチの設定について

必ず元電源を切った状態で操作してください。

①現地のシステムの違いにより、アトリス設定の変更が必要な場合があります。詳細は、室内ユニットの据付工事説明書をご参照ください。

②出荷時のアトリス設定は“01”です。

2. 室内基板サービスマス用LEDの動作説明

記号	正常時のLED動作
LD1	・主電源印加時 → 運転状態点灯 (室内ユニット200V) ・異常時 → 異常コード点滅
LED2	・リモコン給電時 → 点灯

注1. (太破線): 現地配線を示します。リモコン配線は、下記を現地手配してください。

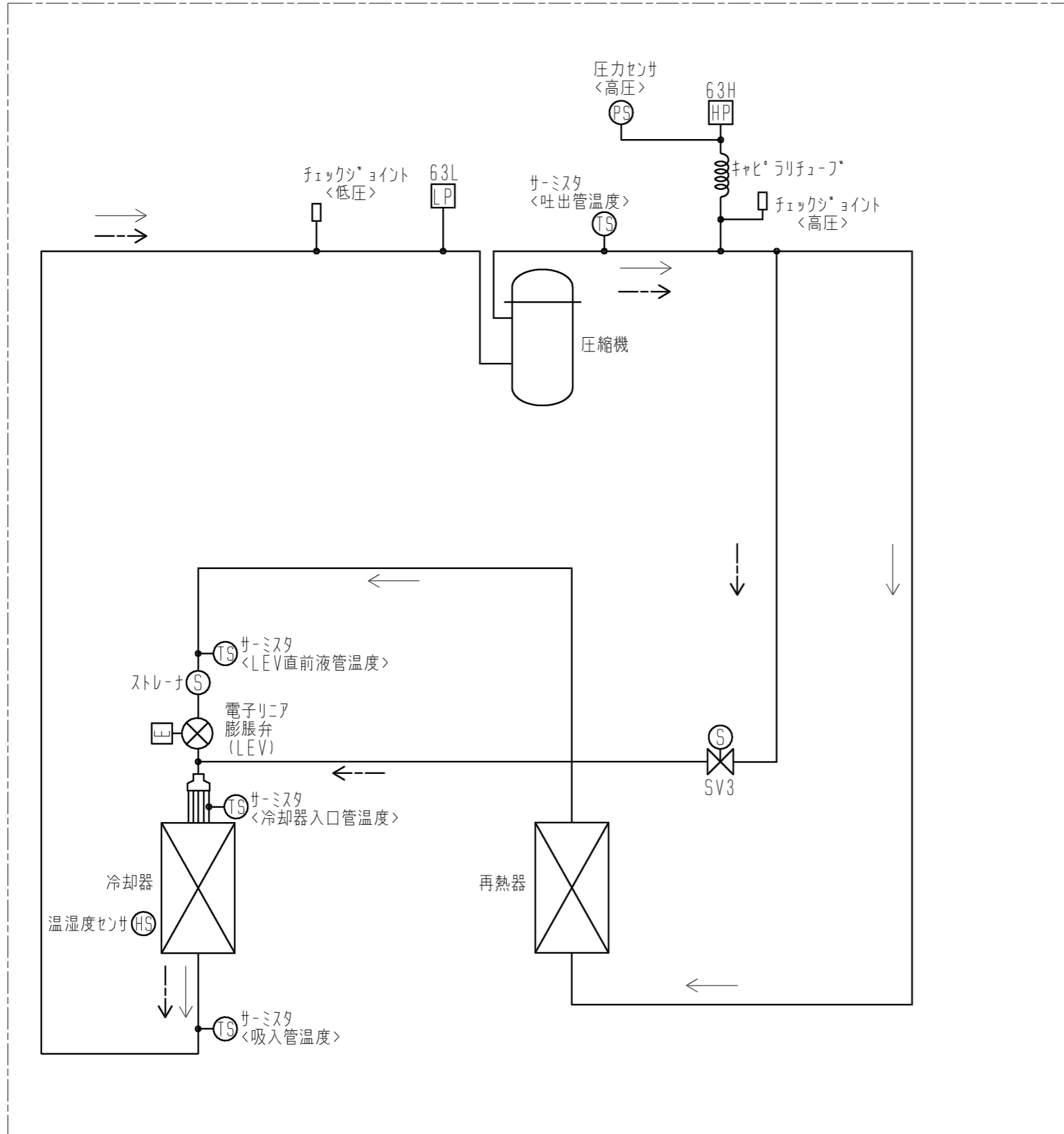
配線長	線径	線種
10mまで	0.75~1.25mm ²	2芯ケーブル
10m~200mまで	1.25mm ²	2芯ケーブル

- 接点の矢印は、圧力・温度が上昇した時の接点動作方向を示します。
- 配線は、内線規程に従って接続してください。
- 印は端子台、□印はコネクタを示します。
- 停電自動復帰させない場合は、室内ユニットSW4-1をOFF(無効)にしてください。標準出荷時はON(有効)となっています。ただし外部入力が発停している場合は、復帰時の外部信号に従います。
- ダイヤルスイッチの設定は、標準仕様を示します。受注仕様または現地にて設定変更した場合、本図とは異なることがあります。

製品の仕様は改良のため予告なく変更する場合があります。

	作成日付 ISSUED	改定日付 REVISED	TITLE
	07-06-12	15-04-20	産業用除湿機電気配線図 KFH-P10A
SCALE NTS	三菱電機株式会社		DRW. NO. WKH94C300
	REV. F	PAGE 1/1	

室内ユニット



—→ 除湿運転
 - - -> デフロスト運転

	SV3
除湿運転	閉
デフロスト運転	開

図中記号	機器名称	作動値
63H	圧力開閉器<高圧>	4.15MPa OFF 3.25MPa ON
63L	圧力開閉器<低圧>	0.1MPa OFF 0.19MPa ON
SV3	電磁弁<ホットカステル>	通電時 開

注. 仕様は改良の為、予告なく変更する事があります。

	作成日付 ISSUED	改定日付 REVISED	TITLE 産業用除湿機冷媒回路図 KFH-P10A		
	DIM. mm	07-03-21	15-04-20		
SCALE NTS	三菱電機株式会社		DRW. NO. WKH94C266	REV. C	PAGE 1/1