



三菱電機パッケージエアコン A制御運転表示キット PAC-SF40RM 据付説明書

適用

- ・本表示キットはパッケージエアコンA制御機種用です。
- ・本表示キットはワイヤレスリモコンとの併用はできません。
- ・本表示キットはPDH機種等での漏水異常は表示できません。

1. 安全のために必ず守ること

- ・据付の前に、この「安全のために必ず守ること」をよくお読みください。
- ・ここに示した注意事項は、安全に関する重大な内容を記載していますので、必ず守ってください。

⚠警告	誤った取扱いをしたときに、死亡や重傷等の重大な結果に結びつく可能性が大きいもの。
⚠注意	誤った取扱いをしたときに、傷害または家屋・家財などの損害に結び付くもの。

- お読みになった後は、お使いになる方がいつでも見られる所に必ず保管してください。
移設・修理の時は工事される方に、またお使いになる方が代わる場合には、新しくお使いになる方にお渡しください。

⚠警告

据付けは、販売店または専門業者に依頼する。
お客様自身で据付工事をされ不備があると、故障や感電、火災等の原因になります。

据付工事は、この据付説明書に従い確実にこなす。
据付けに不備があると、感電、火災等の原因になります。

据付けは、重量に十分に耐える所に確実にこなす。
強度が不足している場合は、本機の落下により、けがの原因になります。

電気工事は、電気工事士の資格のある方が、「電気設備に関する技術基準」、「内線規程」及び据付説明書に従い施工する。
電気回路容量不足や施工不備があると感電、火災等の原因になります。

配線は、所定のケーブルを使用して確実に接続し、端子接続部にケーブルの外力が伝わらないように確実に固定する。
接続や固定が不完全な場合は、発熱、火災等の原因になります。

お客様自身で移設はしない。
据付けに不備があると感電、火災等の原因になります。
お買い上げの販売店または専門業者にご依頼ください。

改造、修理は絶対にしない。
修理に不備があると、感電、火災等の原因になります。また、修理は、お買い上げの販売店にご相談ください。

⚠注意

可燃性ガスの漏れる恐れのある場所へ据付けない。
万一ガスが漏れて本機の周囲に溜まると発火の原因になることがあります。

本機を据付ける付近の温度が40℃を越える場所、0℃未満の場所、または直射日光の当たる場所には据付けない。
変形、故障の原因になることがあります。

特殊環境には、使用しない。
油（機械油を含む）、蒸気、硫化ガスなどの多い場所で使用しますと性能を著しく低下させたり、部品が破損したりすることがあります。

浴室など大量の湯気が発生するところには据付けない。
水のかかる場所、結露する場所には据付けないでください。
感電、故障の原因になることがあります。

配線はむき線部分が端子盤の外に出ないように確実に接続する。
むき線が端子盤の外に出ていて、むき線部分がどうしが接触し、感電、火災の原因になることがあります。

基板を手や工具などで触ったり、ほこりを付着させない。
故障の原因になることがあります。

配線は、電流容量に合った、規格品の配線にて工事を行なう。
漏電や発熱、火災の原因になることがあります。

病院、通信事業所などに据付けされる場合は、ノイズに対する備えを充分に行なって施工する。
インバータ機器、自家発電機、高周波医療機器、無線通信機器などの影響による本機の誤動作や故障の原因になったり、本機側から医療機器あるいは通信機器へ影響を与え、人体の医療行為を妨げたり映像放送の乱れや雑音などの弊害の原因になることがあります。

2. 部品の確認

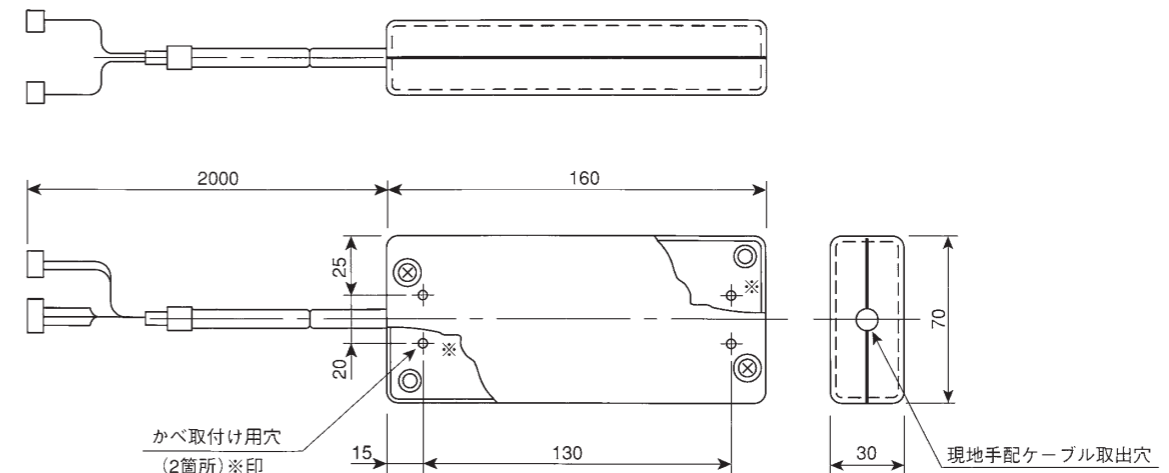
(1) 付属部品

構成部品	数量	構成部品	数量	構成部品	数量
① 運転表示キット本体 (室内ユニット接続線2m付き) 	1	④ ③の固定用ネジ 3.5×12 (黒) 	4	⑦ コードクランプ 	5
② コードクランプ (現地手配ケーブルが太く、本体内のクランプが小さい場合、ご使用ください。) 	1	⑤ クッション材 (両面粘着剤付き) 	1	⑧ ⑦の固定用ネジ 3.5×12 (黒) 	5
③ 壁面固定用金具 	1	⑥ ファスナー (リード線まとめ用) 	5	⑨ 本体固定用ネジ 3.5×12 (黒) 	2

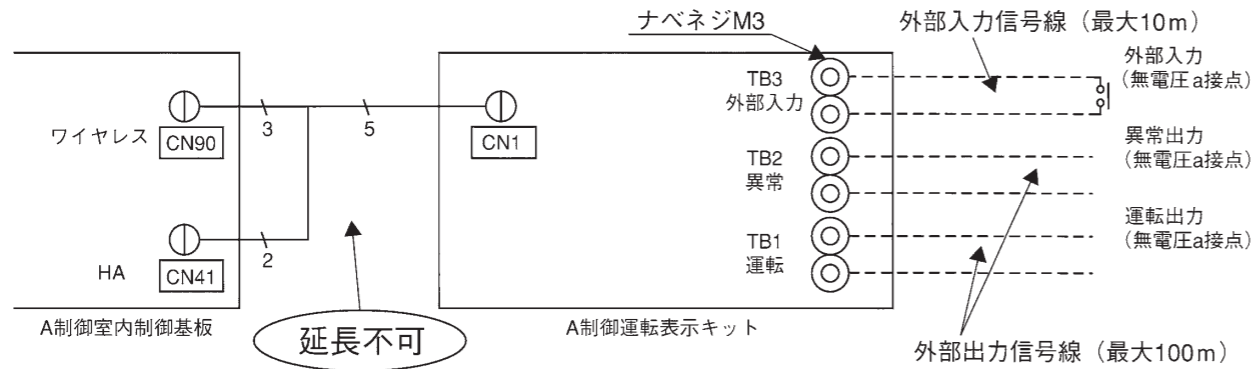
(2) 現地手配部品

項目	品名	形名・仕様
外部出力機能	外部出力信号線	シース付きビニルコードまたはケーブルをご使用ください。 電線の種類 CV,CVSまたはこれらに相当するもの 電線サイズ 撚線0.5mm ² ~1.25mm ² 単線φ0.65mm~φ1.2mm
	表示ランプ等	無電圧a接点AC200V(DC30V),1A以下
外部入力機能	外部入力信号線	シース付きビニルコードまたはケーブルをご使用ください。 電線の種類 CV,CVSまたはこれらに相当するもの 電線サイズ 撚線0.5mm ² ~1.25mm ² 単線φ0.65mm~φ1.2mm
	スイッチ	無電圧瞬時a接点 (200ms以上のパルスを入力することにより、運転⇄停止が切り替わります。)

3. 外形寸法図



4. 配線方法



《TB3への入力》

TB3にて、チャタリング(約2秒以内のON/OFFの繰り返し)が発生すると、TB2へ瞬時出力(約2秒間)されることがあります。また同様に、A制御室内制御基板のCN32(外部入力)にてチャタリングが発生するとTB2へ瞬時出力されることがあります。

⚠注意

- 1) TB3は接点入力専用端子です。電圧は投入しないでください。室内制御基板の故障の原因となります。
- 2) 室内機との接続ケーブルは必ず付属の接続ケーブルを用い、延長などの改造は絶対に行わないようにしてください。外来ノイズ等の影響を受けやすく、誤動作する可能性があります。延長が必要な場合は、6. 製品の仕様 に記載の仕様表に従って外部信号線を延長してください。

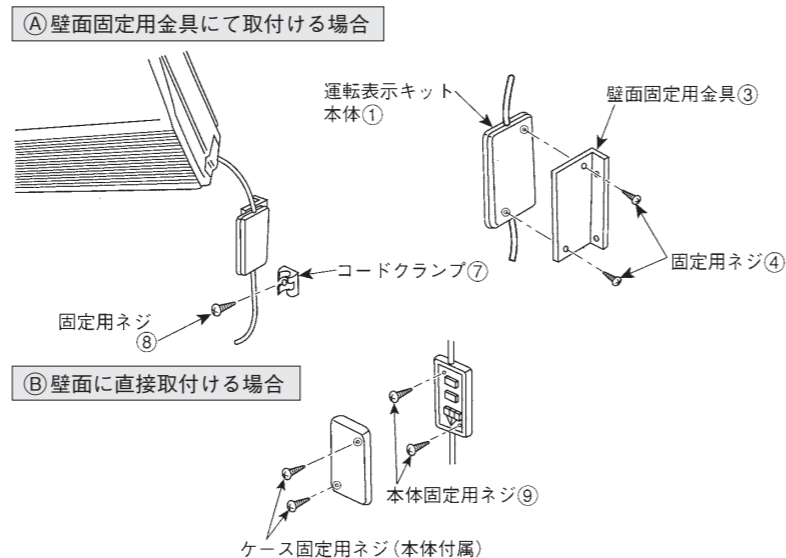
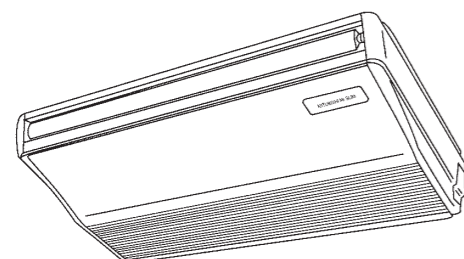
《室内ユニット側の接続》

- ① 外部出力機能を使用する場合・・・室内制御基板上のCN90に、付属のケーブルの9極コネクタ(3芯)側を差し込みます。
- ② 外部入力機能を使用する場合・・・室内制御基板上のCN41に、付属のケーブルの4極コネクタ(2芯)側を差し込みます。
※コネクタには方向性があります。ご確認の上間違いないよう正しく差し込んでください。決して無理に押し込まないでください。破損等の原因となります。

5. 据付方法

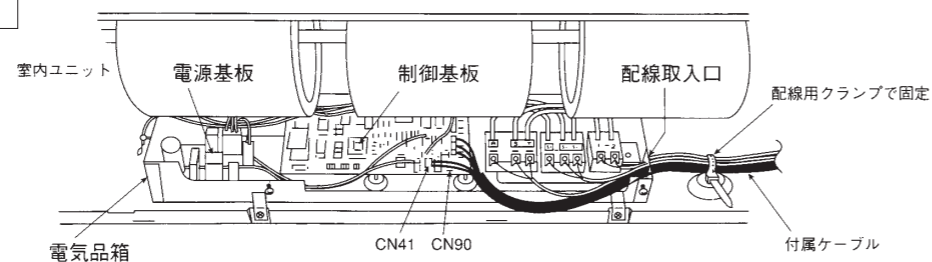
運転表示キット本体の取付けは①固定用金具を用いる、②直接取付ける、③クッション材を用いる、の3通りがあります。

(1) 据付け例1〔天吊り型〕

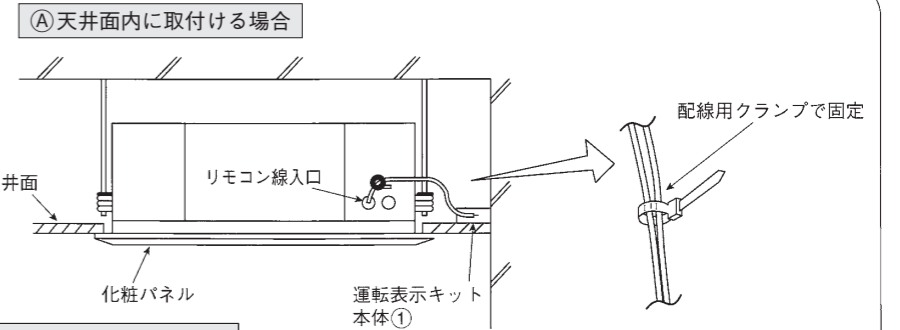
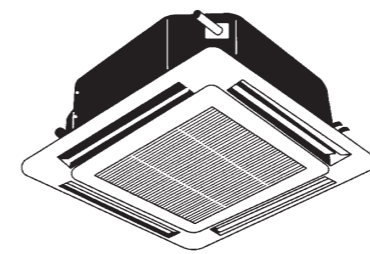


⚠注意

- 1) 運転表示キット本体を取付ける場合には、サービスできるように点検口を設けて柱・壁等に固定金具を使って固定してください。
- 2) 取回しにより、たるみが生じたリード線はファスナー⑥によりとりまとめてください。



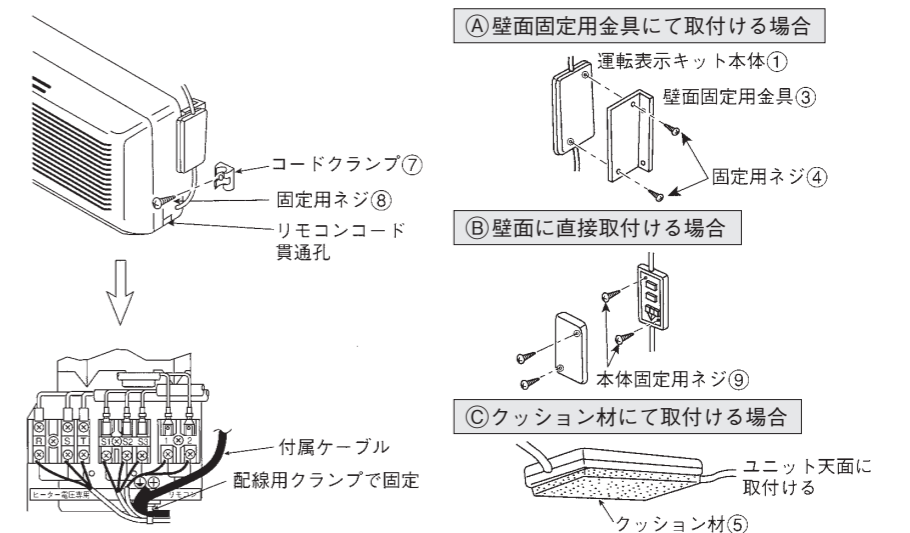
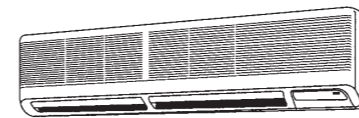
(2) 据付け例2〔カセット型〕



⚠注意

- 1) 運転表示キット本体を取付ける場合には、サービスできるように点検口を設けて天井面内に固定してください。
- 2) 取回しにより、たるみが生じたリード線はファスナー⑥によりとりまとめてください。

(3) 据付け例3〔壁掛け型〕



⚠注意

- 1) 運転表示キット本体を取付ける場合には、サービスできるように点検口を設けて柱・壁等に固定してください。
- 2) 取回しにより、たるみが生じたリード線はファスナー⑥によりとりまとめてください。

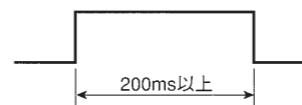
6. 製品の仕様

・仕様表

項目	仕様
電源	パッケージエアコン室内機から受電
外形寸法〔長さ×奥行き×高さ〕	160×70×30 (mm)
使用環境条件	0~40℃ 35~85%RH (保存は30~90%RH) 屋内専用
信号線	撚線0.5mm ² ~1.25mm ² 単線φ0.65mm~φ1.2mm
信号線配線距離	外部出力: max100m 外部入力: max10m (10mを越える場合は、中継用リレーを使用してください。)
室内ユニット接続線	5芯 (3芯+2芯)
製品質量	200 g

・入力仕様

項目	内容
入力点数	1点
入力信号	パルス (無電圧接点)
パルス規格	閉 開



・出力仕様

項目	内容
出力点数	2点
出力方式	リレー接点方式
出力接点 定格	電圧 DC30V, AC200V 電流 1A
出力接点 最小負荷	10mA