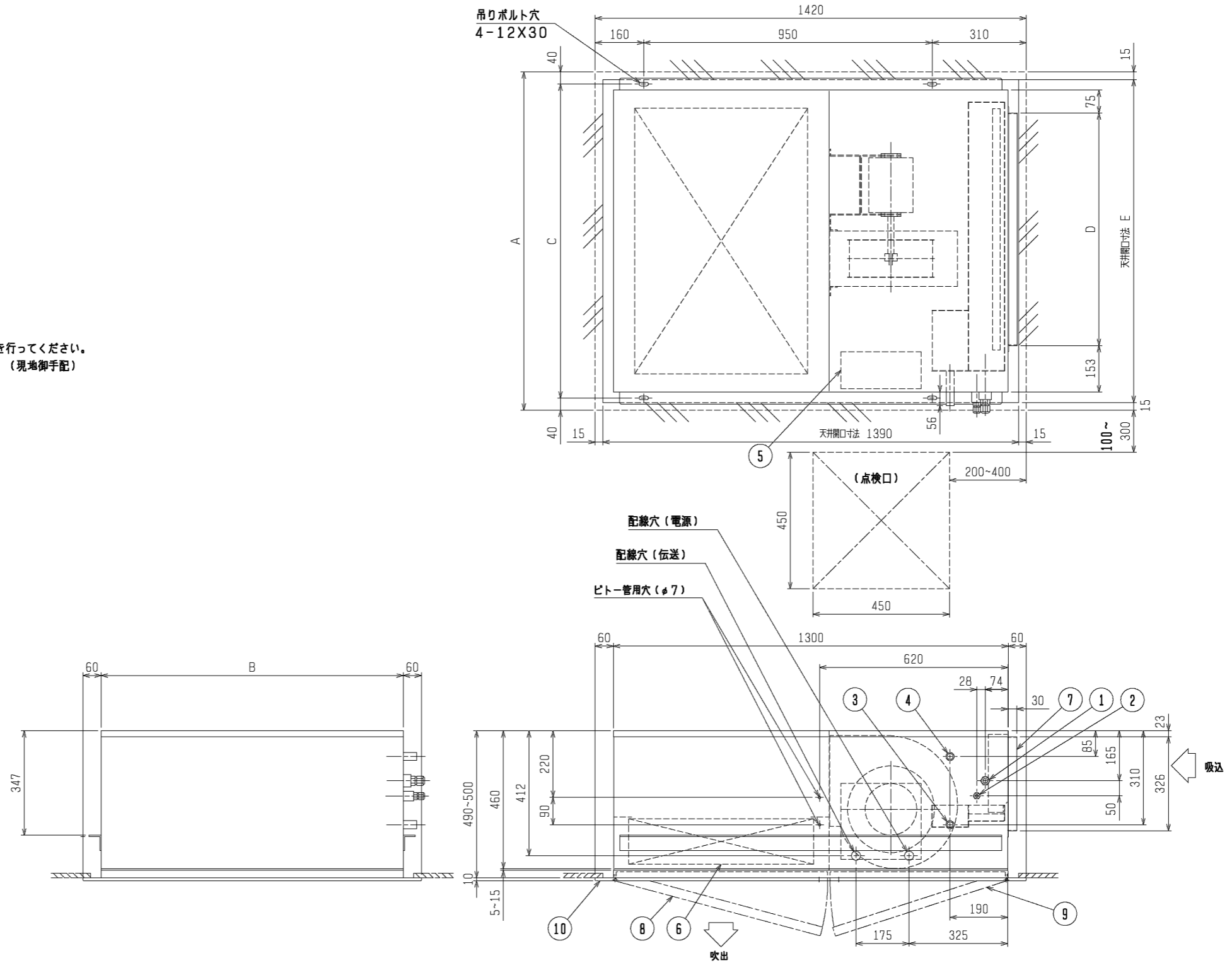


パッケージエアコン 室内ユニット仕様書 (クリーンルーム用天井カセット形・新冷媒シリーズ)						
形名	PLFY-P80CLMD-E1		台数		記号	
電 源			単相 200V / 60Hz			
能 力			冷 房	暖 房		
kW			8.0	9.0		
空気条件	室内側	乾球温度/湿球温度	°C	27/19	20/—	
	室外側	乾球温度/湿球温度	°C	35/—	7/6	
電気特性	消費電力		kW	0.55	0.55	
	運転電流		A	3.13	3.13	
リモコン温度設定範囲			°C	19~30	17~28	
風 向 調 節			上下方向	—		
送風機	形式 × 個数		シロッコファン × 1			
	風量 (強/弱)		m ³ /min	24/20		
	機外静圧		Pa	28 (下吸込ボックス装着時は0)		
	電動機出力		kW	0.28		
外 装			本体:溶融亜鉛メッキ鋼板			
外形寸法	本体 (H×W×D)		mm	460×1300×1300 (1700)		
	パネル (H×W×D)		mm	—		
熱交換器形式			クロスフィン			
エアフィルタ			吹出側 (*4) HEPAフィルター (集塵効率99.97% (DOP法))			
防音・断熱材			グラスウール・発泡ポリエチレン			
吹出口形式/方向			鋼板製パンチングメタル/下面			
冷媒配管接続方向			右			
電気配線接続方向			右			
ドレンアップメカ			標準組込			
冷媒配管サイズ 液/ガス			mm	φ9.52/φ15.88		
ドレン配管サイズ			mm	外径φ32 (PVC管 VP-25接続可)		
運転音 (強/弱)			dB	42/39		
質 量			kg	本体 : 130		
機外配線	最小電線太さ		1.6mm			
	配線用遮断器		15A			
部構成	運転調節装置 (別売)		・ MAリモコン (自動アドレス設定可能)		・ M-NETリモコン	
	化粧パネル (別売)		塗装パネル (塗装色: マンセル 0.70Y 8.59/0.97)			
その他の売取部品可能	HEPAフィルター 下吸込ボックス (プレフィルター<AF150%>逆流防止ダンパー付き) 下吸込化粧パネル 後吸込化粧パネル					
付属品	(室内ユニット本体) 据付説明書 ・ 取扱説明書 ・ 吊り用座金 ・ ホースクランプ ドレンホース用断熱パイプ ・ 冷媒配管用断熱パイプ ・ 結束バンド ・ 配管接続用キット (化粧パネル) 取付説明書 ・ 取付用ネジ					
標準記外事項様	—					
注意事項	<ol style="list-style-type: none"> 1. 冷暖房能力はJIS B 8615-1の空気条件で運転した場合の最大能力です。 2. 実際の冷暖房能力特性は内・外ユニットの組合せにより変わりますので技術資料をご覧ください。 3. 運転音は 無響室でのデータです。(騒音計 A特性値) 4. 外形寸法のHは本体高さを示します。また、()内は下吸込ボックス装着時の値を示します。 5. HEPAフィルターは別売部品となっております。また、製品質量はHEPAフィルターの質量を含んでおりません。 6. 清浄度の低下を防止するため、工場出荷時の送風機設定を下記としております。 ・サーモオフ時に送風機は停止しません (SW1-7 OFF) ・霧取運転中はリモコンの設定に関係なく弱風運転となります (SW3-5 ON) 設定は室内ユニット制御基板上のディップスイッチで変更することができます。 7. 暖房サーモオフ時や送風運転時に他の室内ユニットが暖房運転している場合、温風が出ることがあります。特に小部屋等への個別設置の場合には、室温の過上昇のおそれがあるため、注意が必要です。 8. 本製品を長く安心してお使い頂く為には定期的な保守・点検が必要です。各部品の点検、保全周期については日本冷凍空調工業会発行のガイドラインを参考にしてください。 9. 天井内が高湿多湿雰囲気(露点温度26℃以上)で長時間運転されますと、室内ユニットに結露する場合があります。そのような条件で使用する可能性がある場合は、販売店または施工業者にご相談願います。 10. 本空調機は室内空気清浄度「クラス10,000」に対応した粒子捕集性能を有する製品ですが、HEPAフィルター周辺等から微小なリークが発生する場合がありますので、ご使用の環境においてリークに関する制約がある場合は、支障が無いかご確認ください。 					
三菱電機株式会社	作成日	04-07-02	仕様書番号	WYNGO-7594-6	副番	A

- ① 冷媒配管 (ガス)
- ② 冷媒配管 (エキ)
- ③ ドレン配管接続口 (自然排水時)
- ④ ドレン配管接続口 (ドレンポンプ組込仕様)
- ⑤ コントロールボックス
- ⑥ HEPAフィルター (別売)
- ⑦ 吸込口
- ⑧ 吹出口 (拡散パンチング)
- ⑨ サービスパネル
- ⑩ 化粧パネル (後吸込用) (別売)

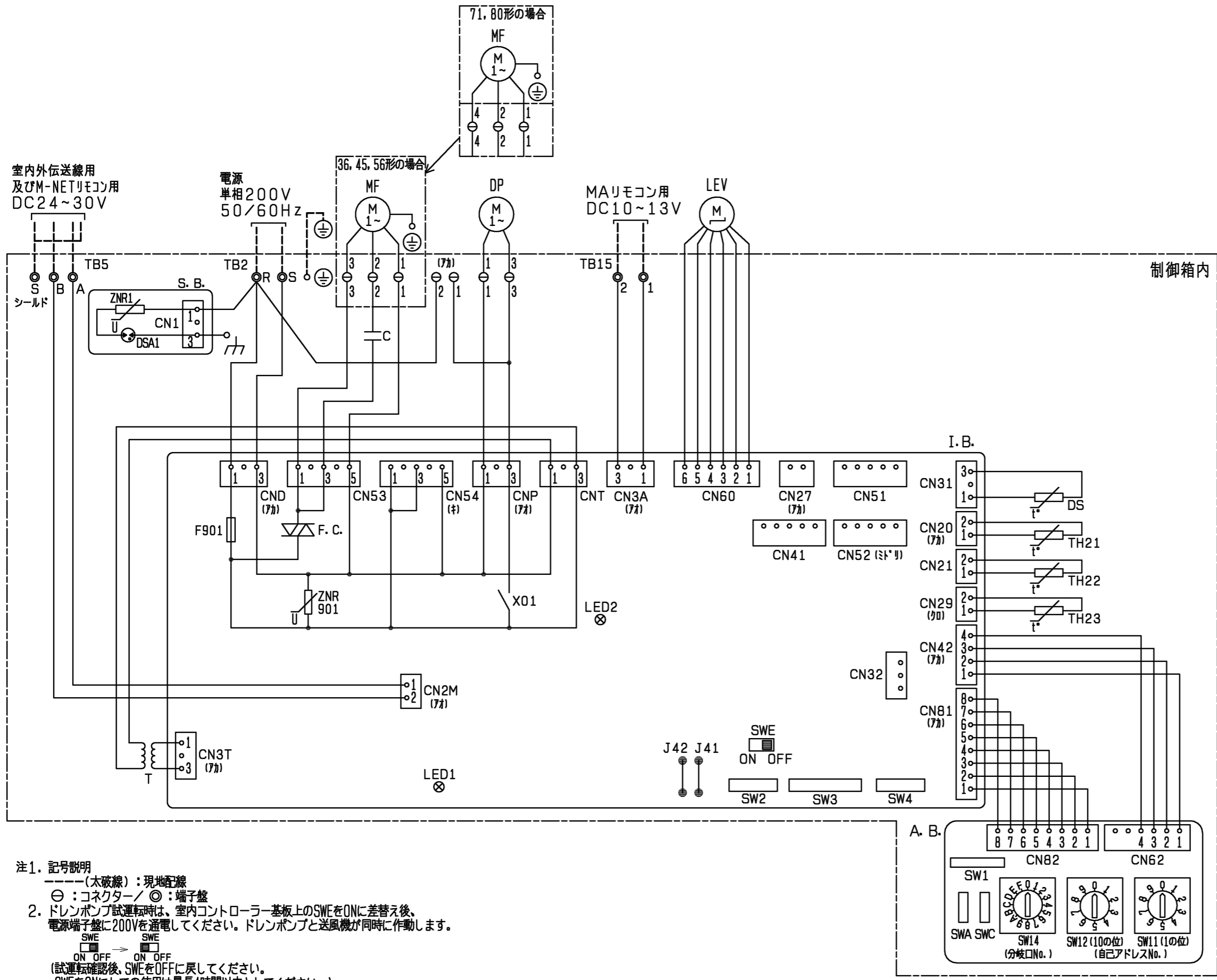
注1. 吊りボルトは耐震など必要に応じ、振れ止め用耐震支持部材にて補強を行ってください。
 2. 吊りボルト及び振れ止め用耐震支持部材はM10を使用してください。(現地御手配)

※ HEPAフィルター、化粧パネルは別売のため
 現地取付となります。



形名	A	B	C	D	E	① ガス配管サイズ*	② エキ配管サイズ*	③ HEPAフィルター	④ 化粧パネル (後吸込用)
PLFY-P36CLMD-E1	960	840	880	612	930	φ12.7	φ6.35	PAC-KC80CCL	CMP-J36CSW
PLFY-P45CLMD-E1	1115	995	1035	767	1085			PAC-KC81CCL	CMP-J56CSW
PLFY-P56CLMD-E1						φ15.88	φ9.52	PAC-KC83CCL	P71
PLFY-P71CLMD-E1	1420	1300	1340	1072	1390				P80

DIM. mm	作成日付 ISSUED	改定日付 REVISED	TITLE
	04-07-05	10-05-13	PLFY-P36~80CLMD-E1 インターナルエアコン フリーランシステム クリーンルーム用天井カセット形室内ユニット外形図
SCALE NTS	三菱電機株式会社		DRW. NO. W277614
	REV. A	PAGE 1/1	



室内ユニット記号説明

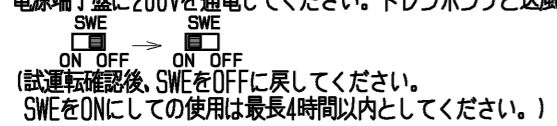
記号	名称
S. B.	DSA基板
ZNR1	ハリストア
DSA1	アレスタ
A. B.	アドレス基板
SW1	スイッチ(機能切換1)
SW11	スイッチ(アドレス設定用 10の位)
SW12	スイッチ(アドレス設定用 10の位)
SW14	スイッチ(分岐口No. 設定用)
SWA	スイッチ(オフショ設定)
SWC	スイッチ(オフショ設定)
I. B.	室内コントローラ基板
F901	ヒューズ <6A>
F. C.	ファンコンローラ
ZNR901	ハリストア
J41, 42	スイッチ(ワイヤレスアナハ-設定)
CN27	コネクタ(タンハ-)
CN32	コネクタ(遠方/手元切換入力, 発停入力<レハ>)
CN41	コネクタ(HA端子, 発停入力<ハ>)
CN51	コネクタ(発停入力<ハ>)
CN52	コネクタ(運転モード出力, サーマ状態出力, テマント入力<レハ>)
SW2	スイッチ(能力設定)
SW3	スイッチ(機能切換2)
SW4	スイッチ(機種設定)
SWE	コネクタ(送風機, ドレンポンプ 試運転用)
X01	補助継電器(ドレンポンプ)
MF	送風機用電動機
T	電源トランス
C	コンデンサ(送風機用)
LEV	電子式リニア膨張弁
TB2	電源端子盤
TB5	室内外伝送線用及びM-NETリモコン用端子盤
TB15	MARリモコン用端子盤
TH21	サーミスタ(室内温度検知用)
TH22	サーミスタ(液管温度検知用)
TH23	サーミスタ(カス管温度検知用)
ドレンアップメカ	
DP	ドレンアップメカ
DS	ドレンセンサー

室内基板サービス用LEDの動作説明

記号	正常時のLED動作
LED1	主電源(室内機200V)印加時→点灯
LED2	MARリモコン給電時→点灯

注1. 記号説明

- (太破線): 現地配線
- ⊖: コネクター / ⊙: 端子盤
- 2. ドレンポンプ試運転時は、室内コントローラ基板のSWEをONに差替え、電源端子盤に200Vを通电してください。ドレンポンプと送風機が同時に作動します。



作成日付 ISSUED	改定日付 REVISED	TITLE		
		PLFY-P・CLMD-E1 クリーンルーム用天井カセット形室内機電気配線図		
作成日付 ISSUED	改定日付 REVISED	DRW. NO.	REV.	PAGE
08-08-20	08-09-12	WKB94R544	B	1/1

