

耐震強度検討書(アンカーボルト, 設計用水平震度Kh=2.0)

1. 機種 = 二方向カセット形室内ユニット (標準塗装パネル・ヒーター組込み, 別売部品組込みなし)

2. 形名 = PLFY-P56LMDH-E(1)

3. 機器諸元(図1参照)

- (1)機器質量(運転質量) $W = 38$ kg
- (2)アンカーボルト
- ①総本数 $N = 4$ 本
- ②サイズ・形状 $M = 10$ 形
- ③1本当たりの軸断面積(呼径による断面積) $A = 78$ mm² = 78×10^{-6} m²
- ④機器転倒を考えた場合の引張りを受ける片側のアンカーボルトの総本数 $N_t = 2$ 本
- (3)据付面より機器重心までの高さ $H_g = 172$ mm = 0.172 m
- (4)検討する方向からみたボルトスパン $L = 574$ mm = 0.574 m
- (5)検討する方向からみたボルト中心から機器重心までの距離 $L_g = 287$ mm ($L_g \leq L/2$) = 0.287 m

4. 検討計算(各項の小数点以下2桁目を四捨五入して算出)

- (1)設計用水平震度 $K_h = 2.0$
- (2)設計用鉛直震度 $K_v = K_h / 2 = 1.0$
- (3)設計用水平地震力 $F_h = K_h \cdot W \cdot 9.8 = 744.8$ N
- (4)設計用鉛直地震力 $F_v = K_v \cdot W \cdot 9.8 = 372.4$ N
- (5)アンカーボルトの引抜力 $R_b = \frac{F_h \cdot H_g + (W \cdot 9.8 + F_v) \cdot (L - L_g)}{L \cdot N_t} = 297.8$ N
- (6)アンカーボルトのせん断力 $Q = F_h / N = 186.2$ N
- (7)アンカーボルトに生ずる応力度
- ①引張応力度 $\sigma = R_b / A = 3.8$ MPa < $f_t = 176.4$ MPa
- ②せん断応力度 $\tau = Q / A = 2.4$ MPa < $f_s = 132.3$ MPa
- ③引張とせん断を同時に受ける場合 $f_{ts} = 1.4f_t - 1.6\tau = 243.1$ MPa
- $\sigma = 3.8$ MPa < $f_{ts} = 243.1$ MPa
- (8)アンカーボルトの施工法
- ①アンカーボルトの施工法 = 埋込式L形アンカー
- ②コンクリートの厚さ = 150 mm = 0.15 m
- ③ボルトの埋込長さ = 110 mm = 0.11 m
- ④許容引抜加重 $T_a = 3528$ N > $R_b = 297.8$ N

以上の検討結果よりアンカーボルトは十分な強度を有する。
本検討書はアンカーボルトについての強度検討書であり、製品の耐震強度を保証するものではありません。

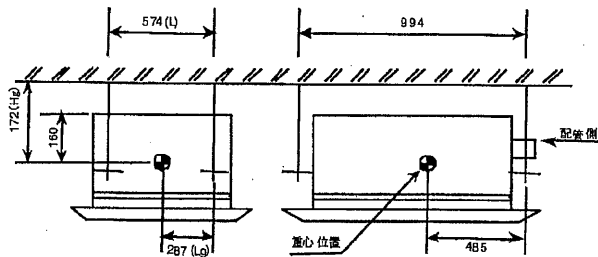


図1